



Résultats 2023 des élevages bovins viande suivis par **Bovins Croissance**



+ performant

+ zen

+ facile

+ pro

Ayez l'esprit léger en donnant **++++** de poids à votre élevage.

RESULTATS 2023 DES ELEVAGES BOVINS VIANDE SUIVIS PAR BOVINS CROISSANCE

SOMMAIRE

INTRODUCTION – ORIGINE DES DONNEES ET METHODE DE VALORISATION.....	2
1.1 / Origine des données.....	2
1.2 / Lecture des résultats par race	3
1.3 / Lecture des résultats de l'influence du taux de renouvellement sur les performances des troupeaux.....	4
RESULTATS SELON LES RACES DE BOVINS ALLAITANTS.....	7
2.1 / Élevages Charolais.....	8
2.2 / Élevages Limousins	10
2.3 / Élevages Blancs d'Aquitaine.....	12
2.4 / Élevages Aubrac.....	14
2.5 / Élevages Salers	16
2.6 / Élevages Parthenais	18
2.7 / Élevages Rouges des Prés	20
2.8 / Élevages Gascons des Pyrénées.....	22
2.9 / Races à petits effectifs	24
INFLUENCE DU TAUX DE RENOUVELLEMENT SUR LES PERFORMANCES DES TROUPEAUX.....	25
3.1 / Analyse en race Charolaise	26
3.2 / Analyse en race Limousine	28
3.3 / Analyse en race Blonde d'Aquitaine	30
3.4 / Analyse en race Aubrac	32
3.5 / Analyse en race Salers	34
3.6 / Analyse en race Parthenaise.....	36
3.7 / Analyse en race Rouge des Prés	38
3.8 / Analyse en race Gasconne des Pyrénées.....	40
LEXIQUE, DEFINITIONS, SIGLES ET ABREVIATIONS	42

INTRODUCTION – ORIGINE DES DONNEES ET METHODE DE VALORISATION

Un des principaux leviers pour améliorer la rentabilité des élevages allaitants réside dans l'amélioration de la productivité du troupeau. A charges constantes, l'optimisation des performances animales permet d'atteindre cet objectif. En 2023, plus de 8 400 élevages bovins viande ont été suivis par les Organismes Bovins Croissance. Leurs données constituent une vraie mine d'informations sur les performances de reproduction, de croissance et même d'abattage des cheptels.

Le référentiel national Bovins Croissance est un outil, à destination des éleveurs et des conseillers, qui doit permettre d'identifier les marges de progrès dans les élevages allaitants. Il offre depuis maintenant **14 ans** une synthèse des données observées en élevage. Il propose dans une première partie, une analyse par race avec les résultats moyens de 2021 à 2023, les performances du quart supérieur des élevages en 2023 classés sur la productivité globale et la variabilité observée au sein des élevages.

La seconde partie est une analyse ponctuelle d'un thème spécifique. Cette année, nous nous sommes intéressés à l'influence du taux de renouvellement sur les performances des élevages. L'étude a porté sur l'analyse par race et par atelier de production (naissieurs, naisseurs engraisseurs) de différents niveaux de renouvellement.

1.1 / Origine des données

L'ensemble des données provient des résultats des élevages suivis par Bovins Croissance. Il ne s'agit pas des données individuelles de l'animal mais bien de celles des élevages. Plus particulièrement :

- Les **performances de reproduction** concernent les élevages adhérents suivis en protocole VA0 (suivi de la reproduction à partir de la certification des parentés) et en protocole VA4 (suivi complémentaire de la croissance et de la morphologie des animaux). Elles sont obtenues à partir des bilans de reproduction calculés du 01 août N-1 au 31 juillet N de chaque campagne N.
- Les **performances de croissance des veaux mâles et femelles au sevrage** (poids et GMQ) sont issues des élevages bénéficiant d'un protocole VA4. Presque trois-quarts des élevages adhérents sont concernés par ce suivi. Il comprend 2 à 4 pesées avant sevrage et un pointage (appréciation morphologique au sevrage).
- Les **données d'abattage** valorisées proviennent d'animaux commercialisés par l'ensemble des élevages.

Certaines données sont écartées de l'analyse, car non représentatives ou considérées comme aberrantes et pouvant fausser les moyennes et la représentativité des données. Ainsi, l'ensemble des informations provenant d'élevages réalisant moins de 11 vêlages sont écartées. De même, les troupeaux pour lesquels la productivité globale est en dehors d'une fourchette allant de 50% à 150% ne participent pas à la moyenne.

Certaines données peuvent être ponctuellement écartées dans la mesure où elles sont en dehors de bornes. Mais cette exclusion n'entraîne pas le rejet des autres données du troupeau. C'est ainsi le cas pour :

CRITERE	Intervalle dans lequel les données sont prises en compte
Âge moyen au 1 ^{er} vêlage	20 - 50 mois
IVV (troupeau, multipare, 1 ^{er} -2 ^{ème} vêlage)	300 - 600 jours
Poids de carcasse des génisses (moyenne troupeau)	supérieur à 200 kgc
Poids de carcasse des vaches (moyenne troupeau)	supérieur à 200 kgc
Poids de carcasse des taurillons (moyenne troupeau)	supérieur à 200 kgc
GMQ	supérieur à 500 g/jour

1.2 / Lecture des résultats par race

Les résultats concernent les principales races bovines allaitantes françaises : Charolaise, Limousine, Blonde d'Aquitaine, Salers, Aubrac, Parthenaise, Rouge des Prés et Gasconne des Pyrénées. Ils contiennent des données de trois natures différentes (tableau de la page suivante) :

- **Les résultats 2021 à 2023** présentent les résultats moyens des élevages de la race.
- L'onglet « **quart sup. / prod. globale** », présente les moyennes du quart des élevages les plus performants sur le critère de la productivité globale (nombre de veaux sevrés/nombre de vaches présentes). Les moyennes de cette population sont calculées sur l'ensemble des variables.
- **Les limites de quart** indiquent la variabilité observée. Elles correspondent, en langage statistique, aux premier et troisième quartiles. Toutes les variables sont indépendantes les unes des autres.

Aide à la lecture des résultats par race :

Résultats des élevages en race Salers	2021	2022	2023		2023	
			Moyenne	quart sup. / prod. globale	Variabilité des élevages	
REPRODUCTION			ensemble des élevages		1/4 à moins de...	1/4 à plus de...
Nombre de cheptels	377	386	393	98	98	98
<i>dont élevages adhérents au VA4 (%)</i>	79	80	80	85		
Effectif vaches présentes	66	66	66	60	40	84
Nombre de vêlages	67	67	67	65	40	84
Vêlages / vaches présentes (%)	1,01	1,01	1,01	1,09	0,97	1,06
Premiers vêlages / vêlages totaux (%)	19,5	19,3	19,5	22,9	15,1	23,2
Âge moyen au 1er vêlage (mois)	34,8	34,8	35,3	34,7	34,5	36,4
Âge moyen du troupeau au vêlage (années)	6,3	6,3	6,3	5,9	5,7	6,9
Mortalité avant sevrage (%)	5,5	6,0	5,4	3,4	2,3	7,5
dt mortalité périnatale (%)	2,3	2,7	2,5	1,5	0,0	3,9
Conditions 3 et 4 (%)	2,2	2,7	2,5	2,2	0,0	3,5
Productivité pratique (%)	95,5	94,7	95,8	99,1	93,6	100,0
Productivité globale moyenne (%)	96,7	96,0	96,6	109,2	91,5	103,2

En 2023, la mortalité avant sevrage était en moyenne de 5,4% dans les élevages Salers adhérents à Bovins Croissance

En 2023, les élevages Salers les plus performants sur la productivité globale, ont en moyenne une mortalité avant sevrage de 3,4%

En 2023, un quart des élevages Salers a une mortalité avant sevrage supérieure à 7,5%. A l'inverse, le quart le plus performant est en dessous de 2,3%

Les données de reproduction sont complétées d'une information économique. Pour chaque type d'élevage, trois impacts économiques ont été calculés selon les modalités suivantes :

- **Impact économique mortalité (€)** : l'écart au taux de mortalité objectif (5% en Aubrac, Salers, Gasconne, et 8 % pour les autres races) permet de chiffrer un bonus ou un malus de veaux commercialisables à un prix fixé par race.
- **Impact économique IVV (€)** : l'écart à l'IVV objectif de 390 jours pour toutes les races permet de chiffrer des jours d'entretien en bonus ou malus à 1,30€/jour
- **Impact économique croissance des mâles (€)** : Le GMQ de 0 à 210 j et le poids naissance des mâles permettent d'estimer un poids vif à 300j pour les mâles (210j en Gasconne et Blonde d'Aquitaine). L'écart au poids vif objectif est multiplié par le prix du kg vif référencé par race (cf. tableau suivant).

Références 2023 par race utilisées pour le calcul de l'impact économique de la mortalité en veau (source : Bovins Croissance)

RACE	Prix (€/kg vif)	Poids vif broutard à 300 jours (kg)
AUBRAC	3,40	375
BLONDE D'AQUITAINE	4,15	299*
CHAROLAISE	3,40	408
GASCONNE	3,15	248*
LIMOUSINE	3,80	386
PARTHENAIS	4,40	378
ROUGE DES PRES	3,40	396
SALERS	2,85	374

*Poids à 210 jours

Un chapitre spécifique est consacré aux races dites « à petits effectifs », pour lesquels nous disposons d'au moins 5 élevages suivis : Bazadaise, Blanc Bleu, Ferrandaise, Hereford et Angus. Pour ces 5 races, seuls les résultats de l'année 2023 sont présentés (reproduction, croissances, ventes et abattages).

1.3 / Lecture des résultats de l'influence du taux de renouvellement sur les performances des troupeaux

Les types d'atelier de production

Cette typologie est issue d'un traitement de la BDNI réalisé par l'Institut de l'Élevage depuis 2005. Les élevages allaitants sont définis comme les détenteurs de moins de 5 vaches laitières et de plus de 5 vaches allaitantes. Les élevages mixtes lait et viande sont définis comme les détenteurs de plus de 5 vaches laitières et de plus de 5 vaches allaitantes. Un détenteur de bovins est qualifié de « naisseurs », lorsque le ratio d'animaux nés sur l'exploitation par vaches présentes est supérieur à 50%. Les différents types d'ateliers bovins viande sont précisés selon l'âge et la destination « E, élevage » ou « B, boucherie » des animaux mâles sortis des élevages :

- Naisseurs engraisseurs de veaux sous la mère (VSLM) : dominante d'animaux de moins de 6 mois sortis « B »
- Naisseurs : dominante d'animaux de 6 à 24 mois vendus maigres « E »
- Naisseurs engraisseurs de jeunes bovins : dominante d'animaux mâles de 6 à 24 mois sortis « B »
- Naisseurs engraisseurs de bœufs : dominante d'animaux mâles de plus de 24 mois sortis « B »

Périodes et intensité de groupement des vêlages

Un traitement du nombre de veaux nés par tranche de 15 jours (1^{ère} et 2^{ème} quinzaine de chaque mois) a permis de mesurer l'intensité du regroupement des vêlages sur des périodes restreintes de 90 jours. 19 périodes ont été définies du 01/08/N-1 au 31/07/N. Certaines de ces périodes de 90 jours sont affectées à des périodes de vêlages fixées à dire d'expert (tableau ci-après).

Périodes de 90 jours et règles d'affectation à une période de vêlage

Les périodes de 90 jours	Regroupement	Périodes de vêlage			
01/08 au 31/10	Intensité du regroupement mesurée sur chacune des 19 périodes : nombre de vêlages sur la période / nombre de vêlages totaux	Vêlages d'automne (>60% des vêlages sur l'une des périodes)	Première période (>=40% des vêlages sur l'une des périodes)	Double période de vêlages	
15/08 au 15/11					
01/09 au 30/11					
15/09 au 15/12					
01/10 au 31/12					
15/10 au 15/01					
01/11 au 31/01					
15/11 au 15/02					
01/12 au 28/02			Vêlages d'hiver (>60% des vêlages sur l'une des périodes)		< 10% des vêlages sur l'une des périodes
15/12 au 15/03					
01/01 au 31/03					
15/01 au 15/04					
01/02 au 30/04			Vêlages de printemps (>60% des vêlages sur l'une des périodes)		Deuxième période (>=40% des vêlages sur l'une des périodes)
15/02 au 15/05					
01/03 au 31/05					
15/03 au 15/06					
01/04 au 30/06					
15/04 au 15/07					
01/05 au 31/07					< 10% des vêlages sur l'une des périodes

Partie I

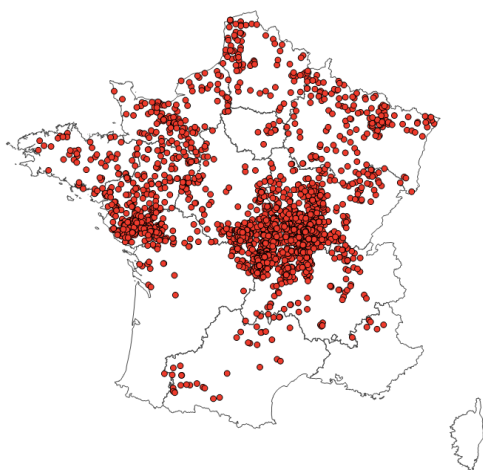
RESULTATS SELON LES RACES DE BOVINS ALLAITANTS

Résultats de 2021 à 2023

**Quart supérieur des élevages en 2023 classés sur la productivité globale
Variabilité observée au sein des élevages**

2.1 / Élevages Charolais

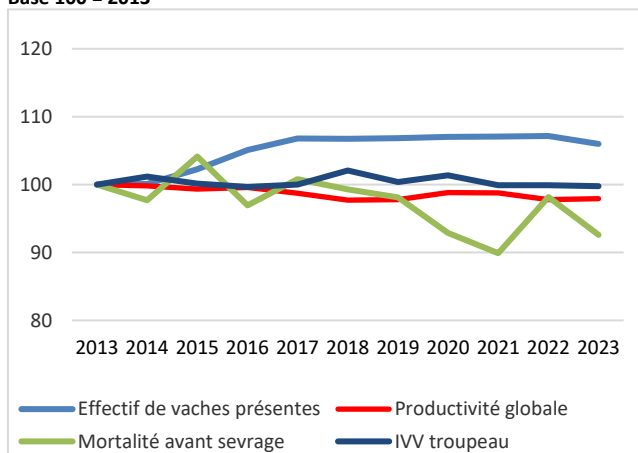
Répartition par commune des élevages suivis en 2023



Évolutions de 2013 à 2023, du nombre de vaches et des résultats de reproduction.

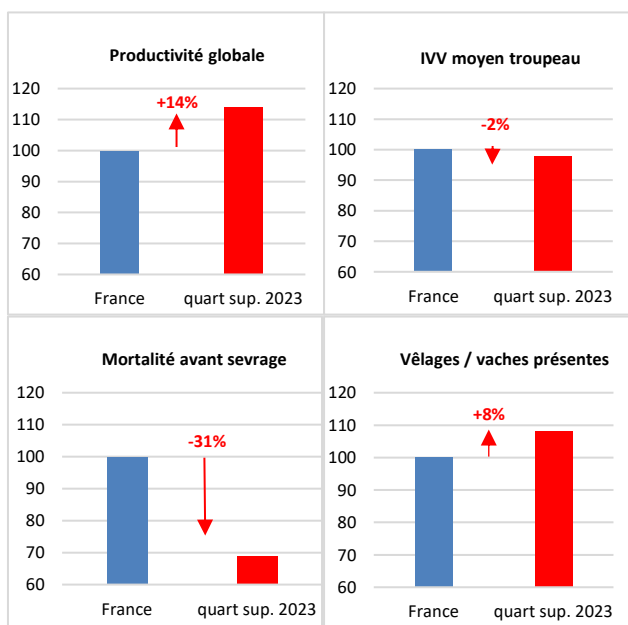
Sous-échantillon constant de 1 593 élevages

Base 100 = 2013



Comparaison des critères de reproduction du quart supérieur classé sur la productivité globale à l'ensemble du groupe.

Base 100 = moyenne du groupe en 2023



En 2023, 2377 élevages Charolais (soit 41 de moins qu'en 2022) sont suivis par Bovins croissance dont 84% en VA4.

Évolutions structurelles

Malgré la diminution du nombre d'éleveurs, l'effectif de vaches présentes se maintient depuis trois ans à 81 vaches en moyenne par cheptel Charolais.

Analyse des données de reproduction

En 2023, les résultats des indicateurs de reproduction sont en amélioration. Sur les données de fertilité, les chiffres restent similaires, avec un IVV moyen de 382 jours.

Les conditions de naissance 3 et 4 se sont améliorées avec un taux de 7,6%, soit 0,3 point de moins que l'année précédente.

Le taux de productivité globale des élevages Charolais est de 94,3% en 2023.

Analyse des performances de production

En 2023, les poids à âge type 210j des veaux restent similaires à la campagne précédente, avec en moyenne 305 kg pour les mâles et 271 kg sur les femelles.

Les abattages des animaux finis, restent stables pour arriver à un taux de vente en boucherie de 45,7%. En revanche, les poids de carcasse ont augmenté de 3kgc pour les génisses et les vaches, et de 2kgc sur les taurillons. Cela peut s'expliquer par les cours porteurs du marché de la viande en 2023.

Performances du quart supérieur

Les élevages du quart supérieur sont triés en fonction de la productivité, elle est de 107,6% en moyenne pour ces élevages.

Avec un taux de renouvellement et un nombre de vêlages sur le nombre de vaches présentes plus importants, les critères de reproduction chez ces éleveurs sont mieux maîtrisés.

La mortalité des veaux avant sevrage (6,2%) et périnatale (3,5%) est plus faible chez ces éleveurs avec 2,8 points de moins avant sevrage et 1,2 points de moins sur la mortalité périnatale, comparée à l'ensemble des élevages.

Le constat est le même concernant la fertilité avec des IVV moyens de 374 jours, soit 8 jours de moins que la moyenne des troupeaux suivis.

La gestion des vaches improductives est plus rigoureuse chez ces éleveurs avec 35 jours de moins entre le dernier vêlage et la vente en boucherie.

Ces critères sont accompagnés de performances (PAT 210 jours et GMQ) supérieures à la moyenne des élevages.

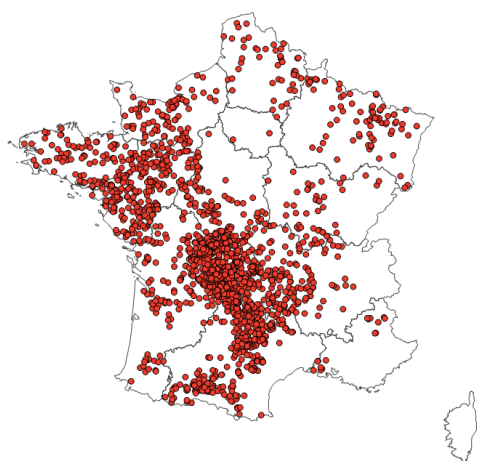
Résultats des élevages en race Charolaise de 2021 à 2023		2021	2022	2023		2023	
				Moyenne		Variabilité des élevages	
REPRODUCTION				ensemble des élevages	quart sup. / prod. globale	1/4 à moins de...	1/4 à plus de...
Nombre de cheptels		2 466	2 418	2 377	594	594	594
<i>dont élevages adhérents au VA4 (%)</i>		84	84	84	87		
Effectif vaches présentes		80	80	81	77	49	103
Nombre de vêlages		81	81	81	83	47	103
Vêlages / vaches présentes		1,00	1,00	1,00	1,08	0,95	1,06
Premiers vêlages / vêlages totaux (%)		25,8	25,5	25,4	27,2	20,8	30,0
Âge moyen au 1er vêlage (mois)		34,8	34,7	34,8	34,1	34,2	36,0
Âge moyen du troupeau au vêlage (années)		5,4	5,4	5,4	5,1	5,0	5,8
Mortalité avant sevrage (%)		8,7	9,4	9,0	6,2	5,0	12,1
dt mortalité périnatale (%)		4,4	4,8	4,7	3,5	1,8	6,7
Conditions 3 et 4 (%)		7,8	7,9	7,6	7,7	3,3	10,5
Productivité pratique (%)		94,5	93,8	94,5	99,2	91,2	99,2
Productivité globale moyen (%)		94,8	94,2	94,3	107,6	88,4	102,0
Veaux nés d'IA (%)		33,2	33,4	34,3	43,9	0,2	62,9
IVV moyen troupeau (j)		383	383	382	374	370	390
IVV moyen des multipares (j)		378	378	377	370	366	384
IVV moyen 1er-2ème vêlage (j)		398	398	396	385	376	411
CROISSANCES							
Mâles	Poids âge type moyen à 120j (kg)	185	184	184	189	173	199
	Poids âge type moyen à 210j (kg)	309	306	305	316	283	331
	GMQ moyen 0 à 120j (g/j)	1 139	1 128	1 134	1 173	1 040	1 256
	GMQ moyen entre 120 et 210j (g/j)	1 374	1 359	1 340	1 413	1 185	1 490
	GMQ moyen entre 0 et 210j (g/j)	1 241	1 227	1 223	1 276	1 117	1 348
	DM / DS	63 / 65	62 / 65	62 / 65	64 / 66	58 / 62	67 / 69
	Etat au pointage	5,6	5,6	5,6	5,8	5,2	6,0
	Docilité au pointage	2,2	2,2	2,2	2,1	1,9	2,6
Femelles	Poids âge type moyen à 120j (kg)	173	172	173	177	164	186
	Poids âge type moyen à 210j (kg)	276	272	271	280	256	294
	GMQ moyen entre 0 à 120j (g/j)	1 062	1 051	1 059	1 098	984	1 167
	GMQ moyen entre 120 et 210j (g/j)	1 139	1 115	1 092	1 143	997	1 222
	GMQ moyen entre 0 et 210j (g/j)	1 095	1 079	1 073	1 118	998	1 180
	DM / DS	59 / 65	59 / 65	59 / 65	60 / 66	55 / 62	63 / 69
	Etat au pointage	5,5	5,4	5,4	5,6	5,0	5,9
	Docilité au pointage	2,3	2,2	2,2	2,2	2,0	2,7
	Poids âge type à 1 an (kg)	396	395	393	403	367	420
	Poids âge type à 2 ans (kg)	600	584	-	-	-	-
VENTES							
% Vente "Boucherie"		46,6	45,8	45,8	44,6		
Taux de finition des mâles		35	32	33	34		
Taux de finition des femelles adultes		57	58	57	55		
ABATTAGES GÉNISSES, VACHES ET MÂLES							
Nombre de génisses finies		12 483	11 472	10 814	3 051		
Âge moyen des génisses finies (en mois)		29,4	29,3	29,3	27,2		
Poids carcasse des génisses finies (kgc)		396	397	400	393		
Nombre de vaches finies		29 927	29 421	26 271	6 307		
Âge moyen des vaches finies (en années)		6,5	6,4	6,5	6,3		
Poids moyen carcasse des vaches finies (kgc)		465	466	469	472		
Ecart dernier vêlage – vente boucherie (en jours)		323	320	323	288		
Nombre de mâles 12 - 24 mois		24 602	21 489	20 583	5 837		
Âge des mâles 12 - 24 mois (en mois)		18,1	18,3	18,4	17,9		
Poids carcasse des mâles 12 - 24 mois (kgc)		449	450	452	454		
GMQ naiss-abattage des mâles 12 - 24 mois (g/j)		1 355	1 348	1 337	1 377		

IMPACTS ÉCONOMIQUES 2023 d'un écart entre l'ensemble des élevages et l'objectif recherché (cf p.3)

IVV : 930 €
Mortalité en veaux : -920 €
Croissance des mâles : 765 €

2.2 / Élevages Limousins

Répartition par commune des élevages suivis en 2023

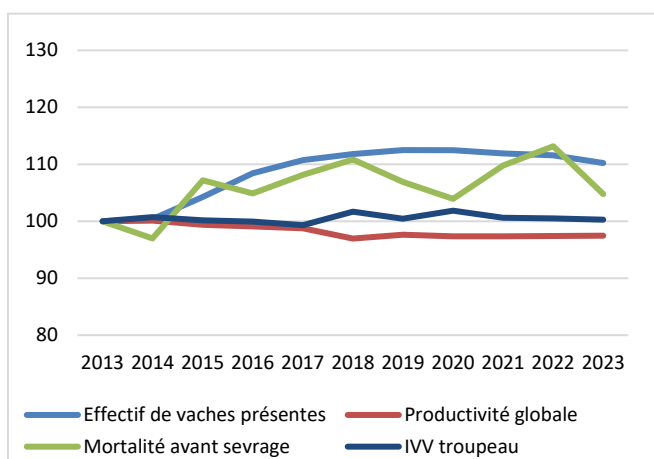


Carte réalisée avec Cartes & Données - © Artique

Évolutions de 2013 à 2023, du nombre de vaches et des résultats de reproduction.

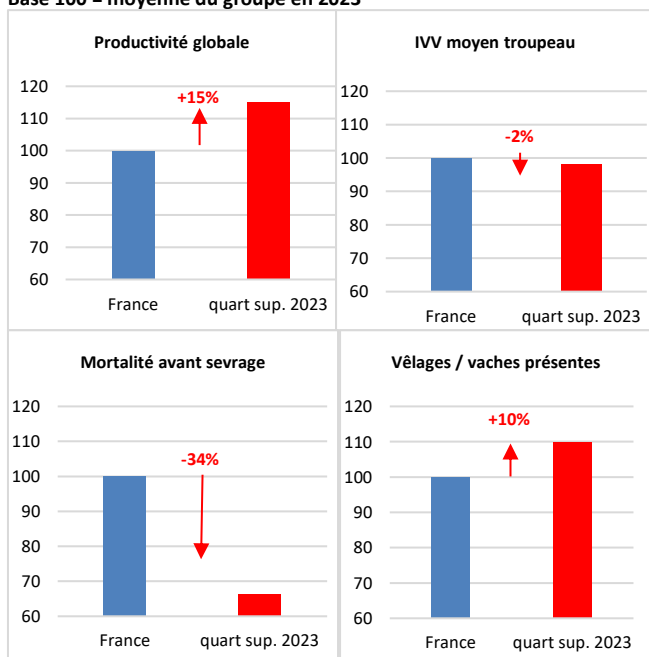
Sous-échantillon constant de 1 228 élevages

Base 100 = 2013



Comparaison des critères de reproduction du quart supérieur classé sur la productivité globale à l'ensemble du groupe.

Base 100 = moyenne du groupe en 2023



En 2023, 2 125 élevages Limousins (soit 40 élevages de moins qu'en 2022) sont suivis par Bovins Croissance dont 78% adhèrent au protocole VA4.

Évolutions structurelles

Après avoir connu une forte augmentation depuis 2014, la taille des cheptels Limousins se stabilise depuis 2020 avec 73 vêlages par élevage.

Analyse des données de reproduction

En 2023, le taux de renouvellement moyen des élevages Limousins est de 23,1%, l'âge au 1^{er} vêlage de 34,9 mois et l'âge moyen du troupeau est de 5,8 ans. La mortalité avant sevrage diminue pour arriver à 8,6% soit 0,7 point de moins que l'année précédente. L'IVV moyen est de 383 jours, soit 2 jours de moins que sur l'année 2021.

La productivité globale des cheptels Limousins est de 92,8% en 2023.

Analyse des performances de production

Les performances des veaux Limousins sur l'année 2023 sont stables par rapport à 2022.

Avec 1 kg de plus sur les poids à âge type 120j des mâles et des femelles, les poids à 210j sont identiques à 2022. Les mâles pèsent 291kg et les femelles 265kg.

Le taux de vente en boucherie est stable depuis 2021 avec une moyenne de 47%. Sur les poids carcasses, les génisses sont plus lourdes de 3kgc, les vaches sont plus légères de 1kgc et les taurillons sont plus lourds de 6kgc.

Performances du quart supérieur

Avec une productivité globale de 106,9%, les élevages du quart supérieur ont été triés sur la productivité.

Le taux de renouvellement (26%) est plus élevé de 2,9 points dans ces élevages. De plus, lors de leur premier vêlage les génisses sont plus jeunes (34,6 mois).

La gestion du troupeau est plus rigoureuse et mieux maîtrisée. La mortalité avant sevrage (5,7%) est plus faible de 2,9 points. Elle s'explique notamment par le fait que la mortalité périnatale (3,1%) soit suivie de manière plus stricte chez ces éleveurs, elle est plus faible de 1,1 point. Concernant l'IVV, il est de 376 jours, soit 7 jours de moins que l'ensemble des élevages.

On observe aussi de meilleures performances sur les poids âges type et GMQ. Les mâles ont un PAT 210j supérieur de 6 kg et les femelles de 4 kg en comparaison à la moyenne des troupeaux suivis à Bovins Croissance.

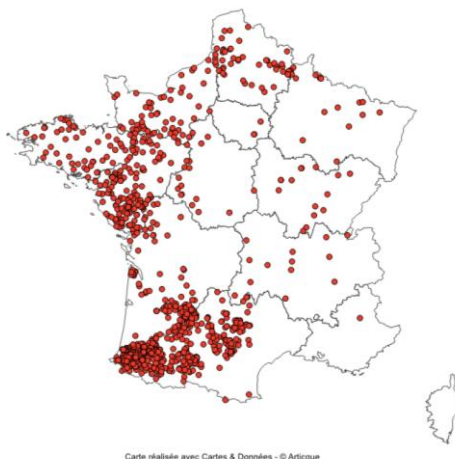
Résultats des élevages en race Limousine de 2021 à 2023		2021	2022	2023		2023	
				Moyenne		Variabilité des élevages	
REPRODUCTION				ensemble des élevages	quart sup. / prod. globale	1/4 à moins de...	1/4 à plus de...
Nombre de cheptels		2 134	2 165	2 125	531	531	531
<i>dont élevages adhérents au VA4 (%)</i>		78	78	78	78	↓	↓
Effectif vaches présentes		74	74	74	66	42	95
Nombre de vêlages		74	74	73	73	42	95
Vêlages / vaches présentes		1,00	1,00	1,00	1,10	0,94	1,06
Premiers vêlages / vêlages totaux (%)		23,0	23,2	23,1	26,0	17,2	28,7
Âge moyen au 1er vêlage (mois)		35,0	35,0	34,9	34,6	33,5	36,3
Âge moyen du troupeau au vêlage (années)		5,9	5,9	5,8	5,5	5,2	6,4
Mortalité avant sevrage (%)		9,0	9,3	8,6	5,7	4,8	11,5
dt mortalité périnatale (%)		4,2	4,5	4,2	3,1	1,5	6,1
Conditions 3 et 4 (%)		5,5	5,7	5,8	6,1	2,0	7,8
Productivité pratique (%)		92,4	92,2	92,9	96,6	89,8	96,9
Productivité globale moyen (%)		92,3	92,6	92,8	106,9	86,5	100,3
Veaux nés d'IA (%)		17,3	17,4	17,0	18,5	0,0	21,8
IVV moyen troupeau (j)		385	384	383	376	370	393
IVV moyen des multipares (j)		380	380	379	372	366	387
IVV moyen 1er-2ème vêlage (j)		399	398	397	387	375	416
CROISSANCES							
Mâles	Poids âge type moyen à 120j (kg)	179	178	179	182	168	189
	Poids âge type moyen à 210j (kg)	294	291	291	297	269	309
	GMQ moyen 0 à 120j (g/j)	1 117	1 108	1 115	1 143	1 032	1 201
	GMQ moyen entre 120 et 210j (g/j)	1 281	1 264	1 248	1 278	1 084	1 371
	GMQ moyen entre 0 et 210j (g/j)	1 187	1 174	1 173	1 200	1 070	1 258
	DM / DS	61 / 62	61 / 63	61 / 63	62 / 63	58 / 59	66 / 67
	Etat au pointage	5,7	5,7	5,7	5,7	5,2	6,1
	Docilité au pointage	2,6	2,6	2,6	2,5	2,2	3,0
Femelles	Poids âge type moyen à 120j (kg)	168	167	168	171	159	177
	Poids âge type moyen à 210j (kg)	267	265	265	269	247	281
	GMQ moyen entre 0 à 120j (g/j)	1 048	1 040	1 046	1 072	974	1 122
	GMQ moyen entre 120 et 210j (g/j)	1 100	1 090	1 077	1 088	954	1 174
	GMQ moyen entre 0 et 210j (g/j)	1 070	1 062	1 060	1 079	977	1 135
	DM / DS	59 / 62	59 / 62	58 / 62	59 / 63	55 / 58	62 / 67
	Etat au pointage	5,7	5,7	5,6	5,6	5,1	6,0
	Docilité au pointage	2,7	2,7	2,7	2,6	2,3	3,0
	Poids âge type à 1 an (kg)	372	372	364	368	338	393
	Poids âge type à 2 ans (kg)	555	547	-	-	-	-
VENTES							
% Vente "Boucherie"		47	47	47	43		
Taux de finition des mâles		39	37	37	32		
Taux de finition des femelles adultes		53	55	55	53		
ABATTAGES GÉNISSES, VACHES ET MÂLES							
Nombre de génisses finies		7 758	7 667	7 849	1 858		
Âge moyen des génisses finies (en mois)		27,4	27,6	27,6	27,6		
Poids carcasse des génisses finies (kgc)		373	374	377	377		
Nombre de vaches finies		23 580	23 388	21 890	5 432		
Âge moyen des vaches finies (en années)		7,1	7,0	6,9	6,6		
Poids moyen carcasse des vaches finies (kgc)		454	456	455	450		
Ecart dernier vêlage – vente boucherie (en jours)		315	312	311	271		
Nombre de mâles 12 - 24 mois		14 488	12 728	11 815	2 440		
Âge des mâles 12 - 24 mois (en mois)		18,2	18,0	18,3	17,6		
Poids carcasse des mâles 12 - 24 mois (kgc)		439	435	441	445		
GMQ naiss-abattage des mâles 12 - 24 mois (g/j)		1 312	1 312	1 307	1 340		

IMPACTS ÉCONOMIQUES 2023
d'un écart entre l'ensemble des élevages et l'objectif recherché (cf p.3)

IVV : 695 €
Mortalité en veaux : -710 €
Croissance des mâles : 1 350 €

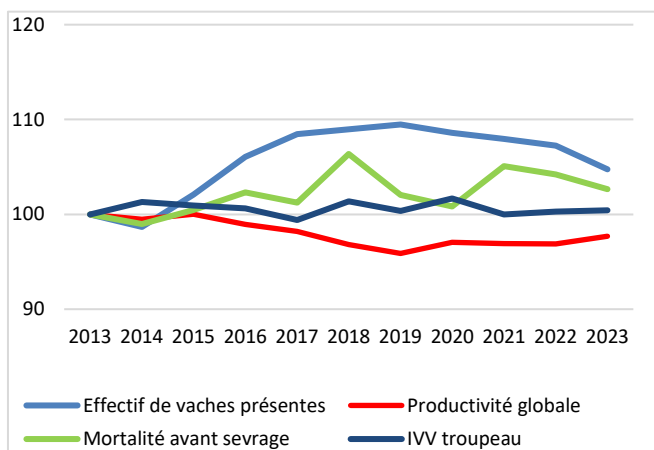
2.3 / Élevages Blonds d'Aquitaine

Répartition par commune des élevages suivis en 2023



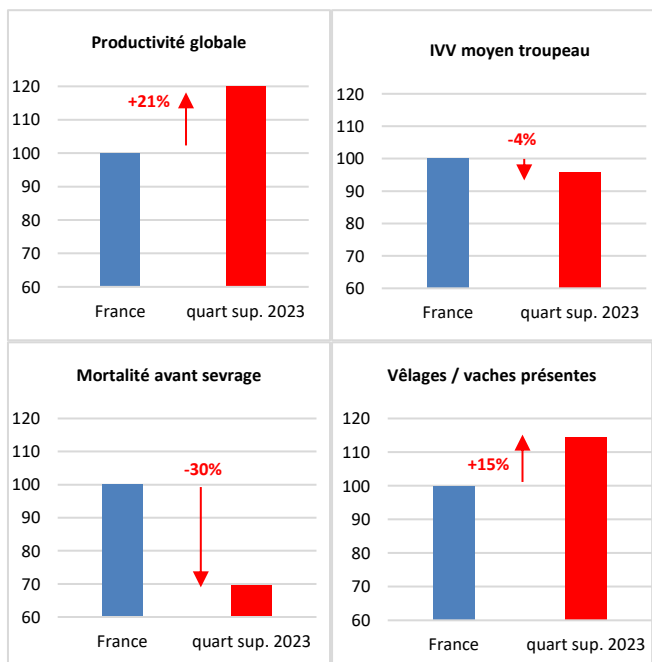
Évolutions de 2013 à 2023, du nombre de vaches et des résultats de reproduction.

Sous-échantillon constant de 594 élevages
Base 100 = 2013



Comparaison des critères de reproduction du quart supérieur classé sur la productivité globale à l'ensemble du groupe.

Base 100 = moyenne du groupe en 2023



En 2023, le nombre de cheptels Blonds d'Aquitaine suivis par Bovins Croissance diminue de 62 cheptels. Le taux d'adhésion en VA4 gagne 1 point par rapport à 2022 et atteint 64%.

Evolutions structurelles

En moyenne, les troupeaux de race Blonde d'Aquitaine se stabilisent autour de 60 vaches. Toutefois, les élevages de l'échantillon constant ont amorcé une légère décapitalisation depuis 2019.

Analyse des données de reproduction

En 2023, le taux de vêlages par vache est stable à 96%. Le taux de primipares se stabilise autour de 25,8%, avec des génisses qui vêlent un peu plus vieilles qu'en 2022 à 35,2 mois. Le taux de mortalité reste stable à 11,2%. La mortalité périnatale diminue depuis 2021. Et l'analyse de la variabilité des élevages montre qu'un quart d'entre eux compte plus de 15% de mortalité au sevrage. L'IVV moyen des troupeaux reste élevé sur la campagne 2023 à 401 jours. On note que dans 25% des élevages, l'IVV moyen est inférieur à 378 jours. Finalement, la productivité globale poursuit sa progression en 2023. Dans les élevages constants, la productivité globale reste stable sur la décennie. Le taux de veaux nés d'IA augmente légèrement de 0,4 point comparé à 2022.

Analyse des performances de production

En 2023, les performances de croissance des veaux Blonds d'Aquitaine sont confortées par rapport à 2022, 308 kg à 210 jours pour les mâles et 282 kg pour les femelles. La valorisation des pointages permet d'afficher un profil moyen DM/DS des veaux au sevrage. Les mâles sont équilibrés à 64/65, les femelles ont un profil plus élevage avec un ratio DM/DS à 61/65, avec une stabilité pour les mâles et les femelles sur les 3 dernières campagnes. Au niveau des résultats d'abattage, on observe une augmentation du taux de finition des mâles et une légère diminution des poids carcasse pour les vaches et les génisses. L'écart dernier vêlage - vente à la boucherie diminue de 30 jours comparé à 2022. La flambée des coûts de production et la demande attractive des marchés a incité les éleveurs à réduire les durées d'engraissement.

Performances du quart supérieur

Les élevages du quart supérieur affichent des performances bien supérieures à la moyenne de la race, particulièrement au niveau de la reproduction. Avec un peu plus de génisses de renouvellement, un taux de vêlages par vache présente optimisé à 114% et un écart dernier vêlage - abattage des vaches grasses réduit de 51 jours, ces éleveurs ont un suivi rigoureux de la reproduction de leur troupeau, et réforment très rapidement les vaches vides ou décalées. Ces bonnes pratiques leur permettent de maximiser la productivité globale (106%), et de sevrer 6 veaux de plus, avec 3 vaches de moins en moyenne.

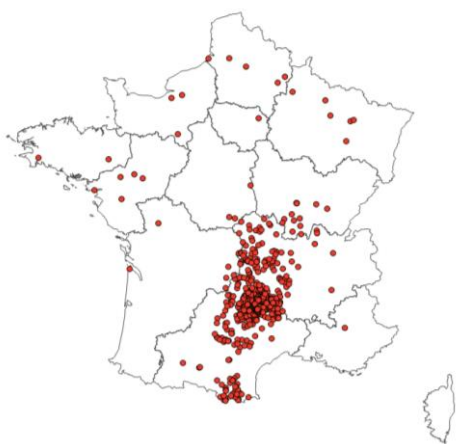
Résultats des élevages Blonds d'Aquitaine de 2021 à 2023		2021	2022	2023		2023	
				Moyenne		Variabilité des élevages	
REPRODUCTION				ensemble des élevages	quart sup. / prod. globale	1/4 à moins de...	1/4 à plus de...
Nombre de cheptels		1 110	1 096	1 034	258	258	258
<i>dont élevages adhérents au VA4 (%)</i>		62	63	64	69	↓	↓
Effectif vaches présentes		59	60	60	57	34	77
Nombre de vêlages		56	57	58	63	31	75
Vêlages / vaches présentes		0,95	0,96	0,96	1,10	0,87	1,06
Premiers vêlages / vêlages totaux (%)		25,7	25,6	25,8	28,4	17,0	33,0
Âge moyen au 1er vêlage (mois)		35,3	35,1	35,2	33,9	32,9	36,9
Âge moyen du troupeau au vêlage (années)		5,8	5,8	5,7	5,2	4,9	6,4
Mortalité avant sevrage (%)		11,4	11,2	11,2	7,8	6,4	15,2
dt mortalité périnatale (%)		6,1	5,9	5,7	4,0	2,2	8,3
Conditions 3 et 4 (%)		9,7	10,1	9,6	9,6	4,4	13,1
Productivité pratique (%)		90,6	90,9	91,0	95,6	86,7	95,5
Productivité globale moyen (%)		86,4	86,9	88,0	106,1	78,1	97,0
Veaux nés d'IA (%)		35,3	34,8	35,2	33,5	0,0	66,5
IVV moyen troupeau (j)		400	401	401	384	378	420
IVV moyen des multipares (j)		394	395	394	378	372	413
IVV moyen 1er-2ème vêlage (j)		414	415	415	397	386	447
CROISSANCES							
Mâles	Poids âge type moyen à 120j (kg)	185	185	183	186	173	198
	Poids âge type moyen à 210j (kg)	305	306	303	308	282	328
	GMQ moyen 0 à 120j (g/j)	1 124	1 126	1 109	1 133	1 034	1 230
	GMQ moyen entre 120 et 210j (g/j)	1 357	1 350	1 341	1 368	1 196	1 494
	GMQ moyen entre 0 et 210j (g/j)	1 217	1 218	1 205	1 228	1 112	1 323
	DM / DS	64 / 65	64 / 65	64 / 65	65 / 67	60 / 61	68 / 69
	Etat au pointage	5,8	5,9	5,8	6,0	5,4	6,2
	Docilité au pointage	2,4	2,3	2,3	2,3	2,0	2,7
Femelles	Poids âge type moyen à 120j (kg)	175	175	174	176	164	187
	Poids âge type moyen à 210j (kg)	280	280	278	282	262	301
	GMQ moyen entre 0 à 120j (g/j)	1 071	1 073	1 060	1 079	983	1 165
	GMQ moyen entre 120 et 210j (g/j)	1 166	1 165	1 160	1 173	1 045	1 297
	GMQ moyen entre 0 et 210j (g/j)	1 111	1 112	1 102	1 119	1 027	1 212
	DM / DS	61 / 65	62 / 66	61 / 65	62 / 67	58 / 61	65 / 69
	Etat au pointage	5,8	5,8	5,8	5,9	5,3	6,1
	Docilité au pointage	2,5	2,4	2,4	2,5	2,0	2,9
	Poids âge type à 1 an (kg)	400	399	393	400	363	431
	Poids âge type à 2 ans (kg)	597	575	-	-	-	-
VENTES							
% Vente "Boucherie"		56	53	54	52		
Taux de finition des mâles		45	41	42	38		
Taux de finition des femelles adultes		61	61	61	58		
ABATTAGES GÉNISSES, VACHES ET MÂLES							
Nombre de génisses finies		2 540	2 660	2 580	838		
Âge moyen des génisses finies (en mois)		31,1	30,7	30,4	30,6		
Poids carcasse des génisses finies (kgc)		448	447	443	449		
Nombre de vaches finies		13 355	13 107	12 141	3 305		
Âge moyen des vaches finies (en années)		6,5	6,4	6,4	6,0		
Poids moyen carcasse des vaches finies (kgc)		534	534	532	534		
Ecart dernier vêlage – vente boucherie (en jours)		356	358	338	287		
Nombre de mâles 12 - 24 mois		7 952	6 797	6 920	2 008		
Âge des mâles 12 - 24 mois (en mois)		17,7	17,6	17,8	17,2		
Poids carcasse des mâles 12 - 24 mois (kgc)		467	467	472	465		
GMQ naiss-abattage des mâles 12 - 24 mois (g/j)		1 433	1 442	1 436	1 465		

IMPACTS ÉCONOMIQUES 2023 d'un écart entre l'ensemble des élevages et l'objectif recherché (cf p.3)

IVV : -620 €
Mortalité en veaux : -2 395 €
Croissance des mâles : 450 €

2.4 / Élevages Aubrac

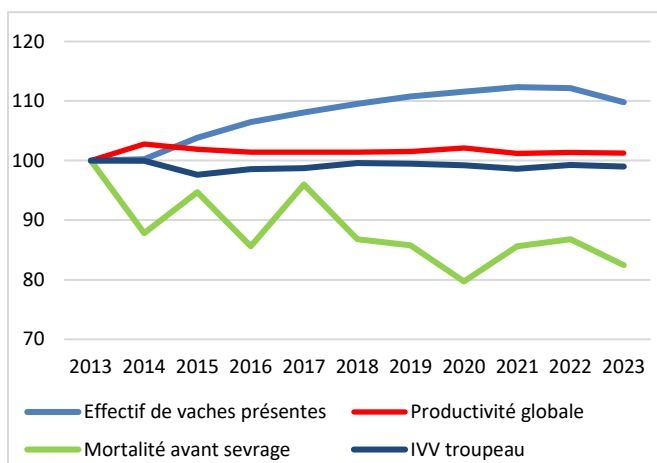
Répartition par commune des élevages suivis en 2023



Evolutions de 2013 à 2023, du nombre de vaches et des résultats de reproduction.

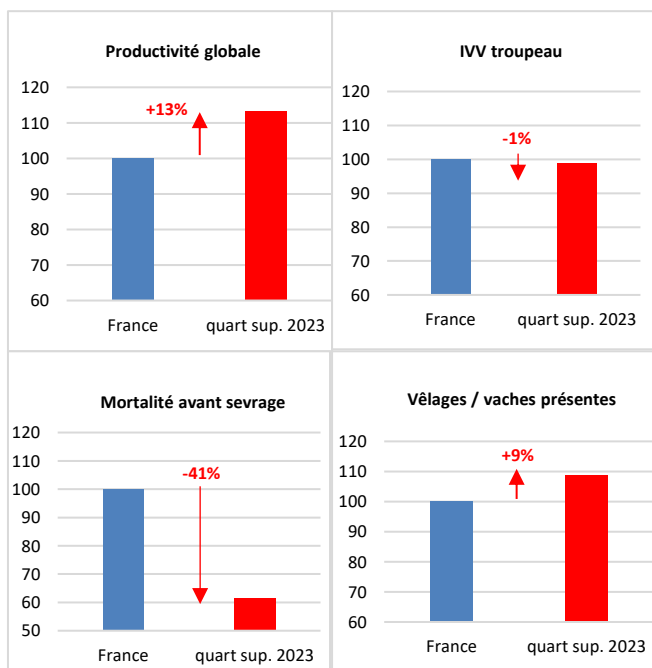
Sous-échantillon constant de 380 élevages

Base 100 = 2013



Comparaison des critères de reproduction du quart supérieur classé sur la productivité globale à l'ensemble du groupe.

Base 100 = moyenne du groupe en 2023



En 2023, le nombre d'élevages Aubrac suivis par Bovins Croissance diminue par rapport à 2022 mais reste supérieur à 2021 avec 789 élevages suivis. Le taux d'élevages en VA4 reste stable à 36%. La majeure partie d'entre eux sont situés dans le berceau de la race avec une production de broutards destinés au marché italien.

Évolutions structurelles

Les effectifs moyens de vaches présentes passent de 65 vaches en 2022 à 63 vaches en 2023. Pour la première fois depuis 10 ans, la taille des troupeaux de l'échantillon constant connaît une baisse de l'ordre de 2 vaches par rapport à la campagne précédente. Toutefois, la hausse depuis 2013 est de +6 vaches par cheptel.

Analyse des données de reproduction

En 2023, le taux de vêlages par vache se maintient à un bon niveau (102%) malgré un taux de renouvellement à la baisse et la productivité globale reste proche de 98%. A échantillon constant, ce critère augmente de 1,2 points en l'espace de 10 ans. Les résultats de reproduction sont stables avec une tendance à l'amélioration pour l'IVV 1^{er}-2^e vêlage. La mortalité avant sevrage s'améliore encore pour atteindre 5,7%, bien que les conditions de naissance se dégradent. A échantillon constant, la mortalité connaît la même tendance (-1 %) et les IVV moyen s'écourtent (- 4 jours). A noter une utilisation de l'IA de 15%, soit un gain de +0,7% comparé à 2022.

Analyse des performances de production

Le poids à 210 jours des mâles est identique entre 2023 et 2022 avec 273 kg tandis que celui des femelles est supérieur 2 kg (239 kg). A constater que les GMQ 0-120 jours se sont améliorés en 2023 et que, dans le même temps, les GMQ 120-210 jours ont diminué. Les morphologies observées en élevage stagnent avec un profil mixte pour les mâles et typé élevage pour les femelles. En 2023, les taux de finition se maintiennent à 21% avec un apport de génisses finies en hausse et une baisse des vaches finies. Les carcasses s'alourdissent de 3 kg avec une durée supplémentaire de 7 jours de finition. Pour les vaches, les poids carcasses s'érodent un peu pour un âge à l'abattage équivalent de 8 ans. L'écart dernier vêlage - vente à la boucherie reste stable. Les GMQ naissance-abattage des mâles sont en diminution depuis 2021.

Performances du quart supérieur

Les élevages du quart supérieur ont une productivité de 110,7% soit 13 points de plus que l'ensemble des élevages. La conduite des vaches improductives est plus rigoureuse et cela se traduit par des meilleurs résultats de reproduction : un taux de renouvellement plus élevé, un taux de mortalité plus faible de 2,2%, un IVV moyen troupeau réduit de 5 jours (9 jours pour les primipares). On retrouve également des écarts pour les poids 210 jours des mâles et des femelles.

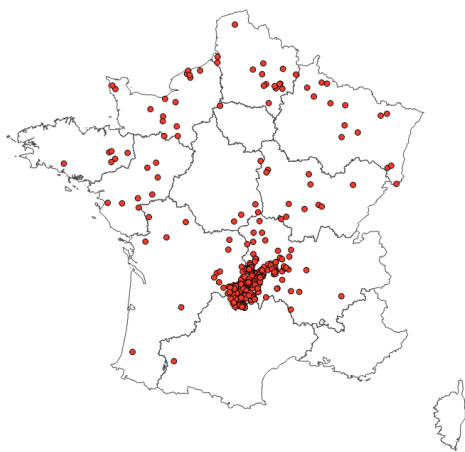
Résultats des élevages en race Aubrac de 2021 à 2023		2021	2022	2023		2023	
				Moyenne		Variabilité des élevages	
REPRODUCTION				ensemble des élevages	quart sup. / prod. globale	1/4 à moins de...	1/4 à plus de...
Nombre de cheptels		781	805	789	197	198	198
<i>dont élevages adhérents au VA4 (%)</i>		33	36	36	44	↓	↓
Effectif vaches présentes		65	65	63	60	37	81
Nombre de vêlages		66	67	64	66	37	84
Vêlages / vaches présentes		1,02	1,02	1,02	1,11	0,97	1,07
Premiers vêlages / vêlages totaux (%)		19,2	18,4	18,3	20,9	13,6	23,1
Âge moyen au 1er vêlage (mois)		35,5	35,3	35,5	35,1	34,8	36,3
Âge moyen du troupeau au vêlage (années)		6,4	6,4	6,4	6,2	5,9	7,0
Mortalité avant sevrage (%)		5,9	5,8	5,7	3,5	2,2	7,8
dt mortalité périnatale (%)		3,1	3,1	3,2	2,0	0,0	4,7
Conditions 3 et 4 (%)		3,8	3,6	4,0	4,3	0,0	5,8
Productivité pratique (%)		95,4	95,4	95,9	99,5	93,3	100,0
Productivité globale moyen (%)		97,3	97,9	97,7	110,7	92,3	104,0
Veaux nés d'IA (%)		14,7	14,3	15,0	15,9	0,0	23,5
IVV moyen troupeau (j)		378	379	378	373	367	385
IVV moyen des multipares (j)		373	376	375	371	365	382
IVV moyen 1er-2ème vêlage (j)		393	391	389	380	369	404
CROISSANCES							
Mâles	Poids âge type moyen à 120j (kg)	166	166	168	172	158	178
	Poids âge type moyen à 210j (kg)	275	273	273	278	255	290
	GMQ moyen 0 à 120j (g/j)	1 044	1 040	1 058	1 090	973	1 139
	GMQ moyen entre 120 et 210j (g/j)	1 206	1 187	1 161	1 184	1 025	1 268
	GMQ moyen entre 0 et 210j (g/j)	1 113	1 104	1 104	1 132	1 024	1 186
	DM / DS	60 / 60	60 / 60	60 / 60	61 / 61	57 / 57	64 / 63
	Etat au pointage	5,4	5,5	5,5	5,6	5,0	5,9
	Docilité au pointage	2,4	2,5	2,4	2,4	2,1	2,8
Femelles	Poids âge type moyen à 120j (kg)	154	154	156	158	147	163
	Poids âge type moyen à 210j (kg)	241	237	239	241	228	250
	GMQ moyen entre 0 à 120j (g/j)	967	961	979	999	910	1 039
	GMQ moyen entre 120 et 210j (g/j)	960	920	919	917	847	993
	GMQ moyen entre 0 et 210j (g/j)	965	944	955	965	905	1 006
	DM / DS	56 / 60	56 / 60	56 / 60	56 / 61	53 / 57	59 / 63
	Etat au pointage	5,4	5,3	5,3	5,4	4,9	5,7
	Docilité au pointage	2,5	2,5	2,5	2,4	2,0	2,9
	Poids âge type à 1 an (kg)	346	346	342	352	316	363
	Poids âge type à 2 ans (kg)	513	463	-	-	-	-
VENTES							
% Vente "Boucherie"		21	22	21	19		
Taux de finition des mâles		10	11	11	9		
Taux de finition des femelles adultes		31	32	32	29		
ABATTAGES GÉNISSES, VACHES ET MÂLES							
Nombre de génisses finies		1 783	1 673	1 834	606		
Âge moyen des génisses finies (en mois)		29,7	29,6	29,8	27,7		
Poids carcasse des génisses finies (kgc)		375	373	376	366		
Nombre de vaches finies		4 439	4 411	3 825	696		
Âge moyen des vaches finies (en années)		8,0	8,0	8,0	8,1		
Poids moyen carcasse des vaches finies (kgc)		391	393	390	391		
Ecart dernier vêlage – vente boucherie (en jours)		315	314	314	290		
Nombre de mâles 12 - 24 mois		412	377	344	89		
Âge des mâles 12 - 24 mois (en mois)		17,9	17,6	17,5	18,4		
Poids carcasse des mâles 12 - 24 mois (kgc)		361	352	353	385		
GMQ naiss-abattage des mâles 12 - 24 mois (g/j)		1 105	1100	1085	1041		

IMPACTS ÉCONOMIQUES 2023 d'un écart entre l'ensemble des élevages et l'objectif recherché (cf p.3)

IVV : 1 090 €
Mortalité en veaux : -280 €
Croissance des mâles : -590 €

2.5 / Élevages Salers

Répartition par commune des élevages suivis en 2023

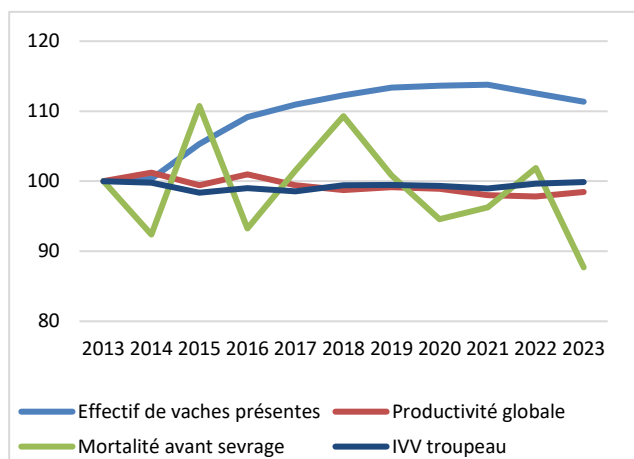


Carte réalisée avec Cartes & Données - © Artique

Évolutions de 2013 à 2023, du nombre de vaches et des résultats de reproduction.

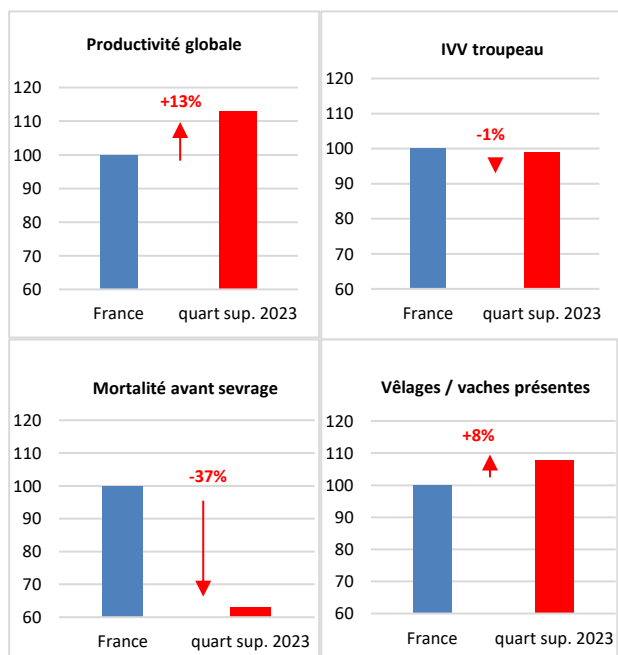
Sous-échantillon constant de 206 élevages

Base 100 = 2013



Comparaison des critères de reproduction du quart supérieur classé sur la productivité globale à l'ensemble du groupe.

Base 100 = moyenne du groupe en 2023



En 2023, le nombre d'élevages Salers suivis par Bovins Croissance continue sa progression avec 393 élevages dont 80% adhèrent au service VA4 (+16 élevages depuis 2021). Ils sont principalement situés dans la zone de montagne du Massif-Central. Le système naisseur domine avec la production de broustards.

Évolutions structurelles

Les troupeaux de race Salers ont une taille moyenne de 66 vaches présentes, une stabilité depuis 2021. A échantillon constant, on observe sur 10 ans une progression forte de la taille des troupeaux (+7 vaches) malgré un repli sur les deux dernières années.

Analyse des données de reproduction

En 2023, la productivité globale augmente de 0,6 point par rapport à 2022 pour s'établir à 96,6 %. A échantillon constant, ce critère se dégrade de 1,5 points en l'espace de 10 ans. Les résultats de reproduction sont quasiment stables avec un IVV moyen qui se détériore de un jour par an. L'âge au 1^{er} vêlage s'allonge de 15 jours. La mortalité avant sevrage retrouve un bon niveau à 5,4%, soit un recul de 0,6% comparé à 2022. L'évolution entre 2013 et 2023 montre une diminution de 0,7% pour la mortalité. A 19,5%, le taux de renouvellement reste stable par rapport à 2021 : cela traduit la rusticité et la longévité de la carrière de reproductrice des femelles de race Salers. Le pourcentage de veaux nés d'IA baisse légèrement par rapport à 2022 pour atteindre 13,5% en 2023.

Analyse des performances de production

En dépit d'un poids à 210 jours équivalent à 2022 pour les femelles (245 kg), le GMQ 0-120 jours atteint les 1000 g en 2023. De même, les croissances des mâles atteignent la barre des 1100 g de 0-120 jours. Ainsi, tous sexes confondus, le poids à 120 jours progresse de +2 kg. Bien qu'en régression, le GMQ 120-210 jours permet une hausse de +1 kg chez les mâles à 210 jours : 277 kg. Le taux de finition des femelles diminue de -4% et passe à 29%. Cette évolution s'accompagne d'un allègement des carcasses de -4 kg par an pour 379 kgc en 2023. La finition des génisses s'allonge de 5 semaines mais, en parallèle, les carcasses s'alourdissent de +15 kgc (362 kgc). Pour les mâles, à noter que le taux de finition de 23% évolue peu. Le poids moyen de 422 kgc à 19,7 mois se traduit par des performances à l'engraissement de 1200 g/jour.

Performances du quart supérieur

Le quart supérieur se démarque par un taux de vêlage supérieur (109%) permis par un taux de renouvellement plus élevé de +3,5 points (23%), ce qui optimise la gestion des réformes et de l'improductivité du troupeau. En parallèle, les croissances des veaux et les performances d'abattage sont meilleures.

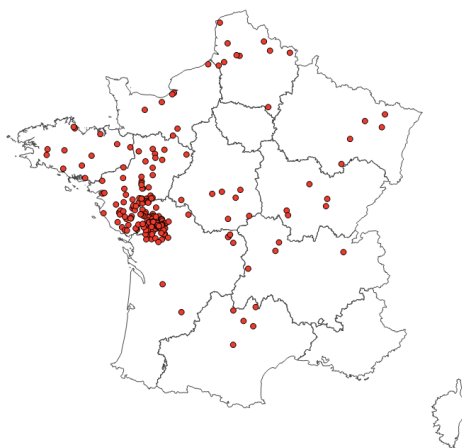
Résultats des élevages en race Salers de 2021 à 2023		2021	2022	2023		2023		
				Moyenne		Variabilité des élevages		
REPRODUCTION				ensemble des élevages	quart sup. / prod. globale	1/4 à moins de...	1/4 à plus de...	
Nombre de cheptels		377	386	393	98	98	98	
<i>dont élevages adhérents au VA4 (%)</i>		79	80	80	85	↓	↓	
Effectif vaches présentes		66	66	66	60	40	84	
Nombre de vêlages		67	67	67	65	40	84	
Vêlages / vaches présentes		1,01	1,01	1,01	1,09	0,97	1,06	
Premiers vêlages / vêlages totaux (%)		19,5	19,3	19,5	22,9	15,1	23,2	
Âge moyen au 1er vêlage (mois)		34,8	34,8	35,3	34,7	34,5	36,4	
Âge moyen du troupeau au vêlage (années)		6,3	6,3	6,3	5,9	5,7	6,9	
Mortalité avant sevrage (%)		5,5	6,0	5,4	3,4	2,3	7,5	
dt mortalité périnatale (%)		2,3	2,7	2,5	1,5	0,0	3,9	
Conditions 3 et 4 (%)		2,2	2,7	2,5	2,2	0,0	3,5	
Productivité pratique (%)		95,5	94,7	95,8	99,1	93,6	100,0	
Productivité globale moyen (%)		96,7	96,0	96,6	109,2	91,5	103,2	
Veaux nés d'IA (%)		12,8	14,1	13,5	15,1	0,0	18,8	
IVV moyen troupeau (j)		376	377	378	374	368	387	
IVV moyen des multipares (j)		372	375	375	371	366	382	
IVV moyen 1er-2ème vêlage (j)		387	387	389	383	369	407	
CROISSANCES								
Mâles	Poids âge type moyen à 120j (kg)	172	171	173	176	162	184	
	Poids âge type moyen à 210j (kg)	278	276	277	280	256	293	
	GMQ moyen 0 à 120j (g/j)	1 088	1 077	1 099	1 116	1 009	1 187	
	GMQ moyen entre 120 et 210j (g/j)	1 182	1 163	1 141	1 150	1 015	1 231	
	GMQ moyen entre 0 et 210j (g/j)	1 129	1 115	1 119	1 131	1 027	1 197	
	DM / DS	55 / 63	55 / 63	54 / 63	54 / 63	50 / 59	59 / 67	
	Etat au pointage	5,5	5,4	5,4	5,4	5,0	5,7	
Docilité au pointage		2,4	2,4	2,3	2,3	2,0	2,6	
Femelles	Poids âge type moyen à 120j (kg)	159	157	159	162	150	169	
	Poids âge type moyen à 210j (kg)	248	245	245	248	230	261	
	GMQ moyen entre 0 à 120j (g/j)	998	982	1000	1 020	925	1 078	
	GMQ moyen entre 120 et 210j (g/j)	996	969	954	959	866	1 027	
	GMQ moyen entre 0 et 210j (g/j)	998	977	982	994	912	1 048	
	DM / DS	53 / 62	53 / 62	52 / 62	52 / 63	50 / 59	57 / 66	
	Etat au pointage	5,5	5,4	5,3	5,4	5,0	5,8	
	Docilité au pointage		2,4	2,4	2,3	2,3	2,0	2,6
	Poids âge type à 1 an (kg)		355	354	349	350	327	368
	Poids âge type à 2 ans (kg)		511	543	-	-	-	-
VENTES								
% Vente "Boucherie"		28	29	27	29			
Taux de finition des mâles		22	24	23	31			
Taux de finition des femelles adultes		34	33	29	25			
ABATTAGES GÉNISSES, VACHES ET MÂLES								
Nombre de génisses finies		884	693	594	138			
Âge moyen des génisses finies (en mois)		28,9	28,5	29,7	28,3			
Poids carcasse des génisses finies (kgc)		358	347	362	353			
Nombre de vaches finies		2 011	2 272	1 835	467			
Âge moyen des vaches finies (en années)		8,3	8,2	8,3	7,7			
Poids moyen carcasse des vaches finies (kgc)		387	383	379	393			
Ecart dernier vêlage – vente boucherie (en jours)		320	321	318	295			
Nombre de mâles 12 - 24 mois		1 293	1 104	1 055	233			
Âge des mâles 12 - 24 mois (en mois)		19,1	19,4	19,7	18,4			
Poids carcasse des mâles 12 - 24 mois (kgc)		421	426	422	429			
GMQ naiss-abattage des mâles 12 - 24 mois (g/j)		1 237	1227	1200	1308			

IMPACTS ÉCONOMIQUES 2023 d'un écart entre l'ensemble des élevages et l'objectif recherché (cf p.3)

IVV : 1 100 €
Mortalité en veaux : -210 €
Croissance des mâles : 175 €

2.6 / Élevages Parthenais

Répartition par commune des élevages suivis en 2023

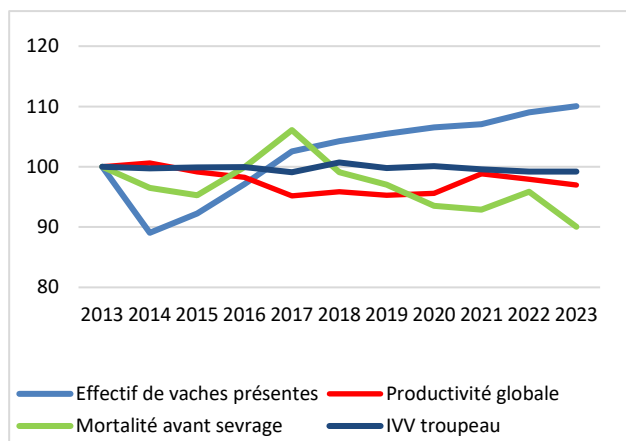


Carte réalisée avec Cartes & Données - © Artique

Évolutions de 2013 à 2023, du nombre de vaches et des résultats de reproduction.

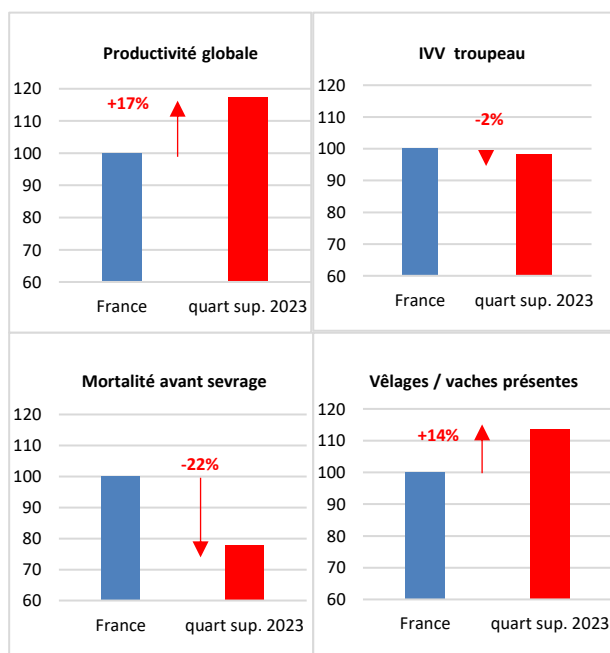
Sous-échantillon constant de 152 élevages

Base 100 = 2013



Comparaison des critères de reproduction du quart supérieur classé sur la productivité globale à l'ensemble du groupe.

Base 100 = moyenne du groupe en 2023



En 2023, le nombre d'élevages de race Parthenaise suivis par Bovins Croissance est globalement stable à 273 élevages. Le taux d'adhésion en VA4 reste élevé à 94%.

Évolutions structurelles

Les effectifs de vaches présentes dans l'ensemble des troupeaux Parthenais restent stable en 2023. Pour l'échantillon constant, ces effectifs sont en augmentation.

Analyse des données de reproduction

En 2023, la productivité globale est identique à 2022. Pour les cheptels de l'échantillon constant, la productivité baisse de 0,9 points. Le taux de mortalité s'établit à 10,4 % contre 11 % l'année précédente. Les veaux morts entre 0-2 jours représentent 52 % du total. Le taux de vêlages par vache est de 95%, identique à 2022.

2023 est également marqué par une légère diminution de l'IVV moyen du troupeau (381 jours), et un IVV des primipares qui diminue également d'un jour.

Analyse des performances de production

Les poids à âge type des veaux Parthenais ont évolué de la façon suivante selon le sexe : - 3 kg pour les mâles et -1 kg pour les femelles à 210 jours. Une diminution qui se confirme depuis 2021. La valorisation des pointages permet d'afficher un profil moyen DM/DS des veaux au sevrage. Les mâles ont un profil viande très marqué à 63/60 alors que les femelles, avec un rapport à 60/61, affichent un profil plus équilibré.

Les poids carcasse des vaches de réforme sont à 508 kg, en progression de 1 kg comparé à 2022. Le temps de présence après le dernier vêlage a légèrement augmenté (+9 jours comparé à 2022). Le poids de carcasse des génisses finies a augmenté de 20 kg avec un âge à l'abattage de 31,5 mois. Le GMQ naissance-abattage des taurillons a légèrement augmenté à 1 350 g/jour pour un poids de carcasse de 425 kg à 16,7 mois d'âge à l'abattage.

Performances du quart supérieur

En 2023, les élevages du quart supérieur ont une productivité globale de +17% par rapport à l'ensemble des élevages. Pour arriver à ce résultat, les élevages du quart supérieur affichent des performances meilleures que l'ensemble de la race. La mortalité 0-210 jours est inférieure de 2,3 points, l'IVV est plus faible de 7 jours, l'écart dernier vêlage-abattage pour les vaches de réforme est plus court de 66 jours avec seulement 1 kg de carcasse en moins. Les éleveurs du quart supérieur sont globalement plus stricts sur la gestion de la reproduction et de l'alimentation de leurs animaux.

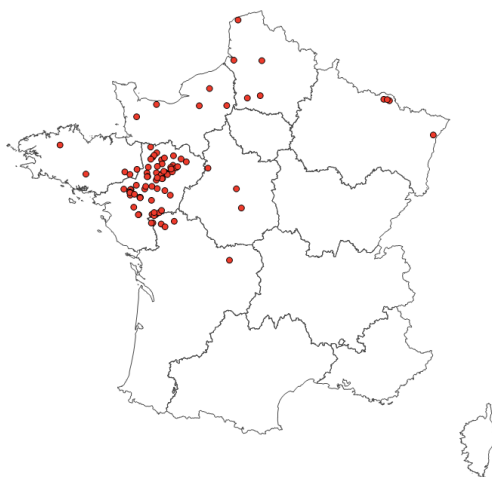
Résultats des élevages en race Parthenaise de 2021 à 2023		2021	2022	2023		2023	
				Moyenne		Variabilité des élevages	
REPRODUCTION				ensemble des élevages	quart sup. / prod. globale	1/4 à moins de...	1/4 à plus de...
Nombre de cheptels		270	271	273	68	68	68
<i>dont élevages adhérents au VA4 (%)</i>		94	94	94	88	↓	↓
Effectif vaches présentes		74	75	75	62	41	100
Nombre de vêlages		70	71	72	67	39	97
Vêlages / vaches présentes		0,96	0,95	0,95	1,08	0,89	1,02
Premiers vêlages / vêlages totaux (%)		30,7	30,7	29,7	30,1	22,5	34,8
Âge moyen au 1er vêlage (mois)		35,1	35,0	35,0	34,1	33,5	36,2
Âge moyen du troupeau au vêlage (années)		5,0	5,0	5,0	4,8	4,6	5,3
Mortalité avant sevrage (%)		11,1	11,0	10,4	8,1	6,5	14,3
dt mortalité périnatale (%)		5,1	5,4	5,4	4,1	2,6	7,9
Conditions 3 et 4 (%)		9,8	9,7	9,9	11,3	4,6	13,6
Productivité pratique (%)		91,0	91,6	92,1	94,8	88,2	96,3
Productivité globale moyen (%)		88,0	88,5	88,5	103,7	80,3	94,9
Veaux nés d'IA (%)		37,6	37,1	35,4	37,5	4,5	61,5
IVV moyen troupeau (j)		381	382	381	374	368	390
IVV moyen des multipares (j)		377	379	378	372	366	386
IVV moyen 1er-2ème vêlage (j)		388	388	387	380	368	401
CROISSANCES							
Mâles	Poids âge type moyen à 120j (kg)	167	166	165	169	156	179
	Poids âge type moyen à 210j (kg)	279	276	273	283	256	296
	GMQ moyen 0 à 120j (g/j)	1 010	1 002	998	1 030	920	1 109
	GMQ moyen entre 120 et 210j (g/j)	1 248	1 230	1 196	1 264	1 081	1 325
	GMQ moyen entre 0 et 210j (g/j)	1 112	1 099	1 083	1 132	1 003	1 193
	DM / DS	64 / 60	64 / 61	63 / 60	65 / 62	61 / 58	67 / 64
	Etat au pointage	5,6	5,6	5,6	5,7	5,2	6,0
	Docilité au pointage	2,5	2,5	2,5	2,4	2,1	2,9
Femelles	Poids âge type moyen à 120j (kg)	159	158	158	162	149	169
	Poids âge type moyen à 210j (kg)	251	249	248	257	234	264
	GMQ moyen entre 0 à 120j (g/j)	968	957	961	995	894	1 048
	GMQ moyen entre 120 et 210j (g/j)	1 025	1 011	1 004	1 057	917	1 078
	GMQ moyen entre 0 et 210j (g/j)	993	981	980	1 024	911	1 057
	DM / DS	61 / 62	61 / 61	60 / 61	62 / 63	57 / 58	64 / 64
	Etat au pointage	5,4	5,4	5,4	5,5	5,1	5,8
	Docilité au pointage	2,7	2,6	2,6	2,5	2,2	3,0
Poids âge type à 1 an (kg)	354	353	356	362	332	382	
Poids âge type à 2 ans (kg)	539	533	-	-	-	-	
VENTES							
% Vente "Boucherie"		63	59	59	51		
Taux de finition des mâles		50	46	46	39		
Taux de finition des femelles adultes		71	68	70	60		
ABATTAGES GÉNISSES, VACHES ET MÂLES							
Nombre de génisses finies		952	929	869	259		
Âge moyen des génisses finies (en mois)		30,6	29,8	31,5	30,4		
Poids carcasse des génisses finies (kgc)		417	409	429	423		
Nombre de vaches finies		4 943	4 861	5 033	1 093		
Âge moyen des vaches finies (en années)		6,2	6,2	6,2	5,9		
Poids moyen carcasse des vaches finies (kgc)		504	507	508	507		
Ecart dernier vêlage – vente boucherie (en jours)		397	400	409	343		
Nombre de mâles 12 - 24 mois		3 438	3 077	3 282	864		
Âge des mâles 12 - 24 mois (en mois)		15,9	16,4	16,7	16,0		
Poids carcasse des mâles 12 - 24 mois (kgc)		412	418	425	422		
GMQ naiss-abattage des mâles 12 - 24 mois (g/j)		1 371	1 342	1 350	1 382		

IMPACTS ÉCONOMIQUES 2023 d'un écart entre l'ensemble des élevages et l'objectif recherché (cf p.3)

IVV : 825 €
Mortalité en veaux : -3 170 €
Croissance des mâles : -1 390 €

2.7 / Élevages Rouges des Prés

Répartition par commune des élevages suivis en 2023

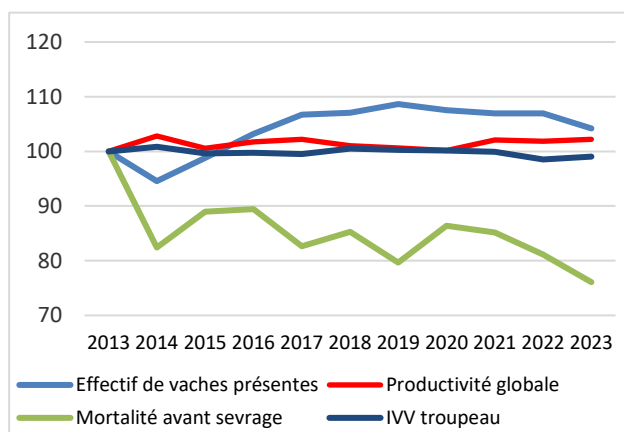


Carte réalisée avec Cartes & Données - © Artique

Évolutions de 2013 à 2023, du nombre de vaches et des résultats de reproduction.

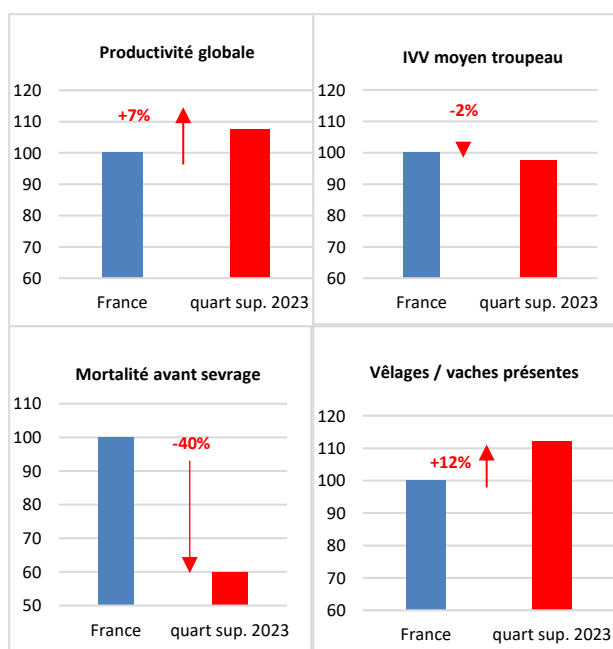
Sous-échantillon constant de 83 élevages

Base 100 = 2013



Comparaison des critères de reproduction du quart supérieur classé sur la productivité globale à l'ensemble du groupe.

Base 100 = moyenne du groupe en 2023



Le nombre d'élevages de race Rouges des Prés suivis par Bovins Croissance a légèrement augmenté en 2023 (+1 cheptel). Cette race confirme son orientation et sa valorisation en boucherie avec 63% des animaux abattus à leur sortie des élevages.

Évolutions structurelles

Le nombre de vaches présentes dans les troupeaux reste stable depuis 3 ans avec 54 vaches en moyenne. A échantillon constant, la taille du troupeau fléchit légèrement de 0,5 vaches en moyenne.

Analyse des données de reproduction

L'année 2023 se caractérise par un rebond de la productivité globale des troupeaux Rouge des Prés (+0,5 points). Une progression régulière depuis 2021. Cela est dû à la mortalité des veaux qui baisse de 1 point par rapport à 2022. La mortalité périnatale s'améliore aussi. Le nombre de vêlages par vache présente est un autre facteur qui explique la hausse de la productivité globale. Il est à noter qu'en race Rouge des Prés, les primipares vêlent en moyenne 2 mois plus tôt que dans les autres races (32,8 mois), ce qui soutient la productivité du troupeau. On note également la progression du nombre de veaux nés d'IA, 2,2 % en plus comparé à 2021.

Analyse des performances de production

Les poids à âge type des veaux mâles diminue de 5 kg alors qu'il reste stable pour les femelles.

La valorisation des pointages permet d'afficher un profil moyen DM/DS des veaux au sevrage. Les mâles ont un profil élevage très marqué à 57/64. Une tendance accentuée pour les femelles dont le profil s'établit à 55/63.

Les poids de carcasse des vaches de réforme progressent de 2 kg avec un écart dernier vêlage-vente à la boucherie en augmentation de 8 jours.

Performances du quart supérieur

Les élevages du quart supérieur ont une productivité globale de 20,3 points supérieure à la moyenne. Parmi les principales différences, on peut noter que la mortalité 0-210 jours est plus faible de 4,7 points. Une partie de cette différence est due à une mortalité périnatale plus faible de 2,7 points avec des conditions de naissance 3 et 4 plus faibles (-2,6 %). D'autres facteurs expliquent les meilleures performances du quart supérieur comme un IVV moyen plus faible de 9 jours et un écart dernier vêlage-abattage plus court de 25 jours avec des poids carcasse quasi identiques à la moyenne. Les taurillons ont un âge à l'abattage de 18,1 mois soit 0,8 mois de moins que l'ensemble des élevages et un poids de carcasse à 452 kg.

Ces meilleurs résultats sont dus à des pratiques de reproduction plus strictes (groupage des périodes de vêlages) et une alimentation maîtrisée.

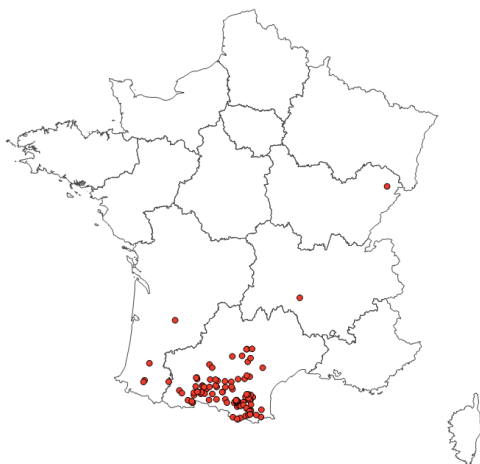
Résultats des élevages en race Rouge des Prés de 2021 à 2023		2021	2022	2023 Moyenne		2023 Variabilité des élevages	
REPRODUCTION				ensemble des élevages	quart sup. / prod. globale	1/4 à moins de...	1/4 à plus de...
Nombre de cheptels		129	126	127	31	32	32
<i>dont élevages adhérents au VA4 (%)</i>		84	85	85	74	↓	↓
Effectif vaches présentes		54	54	54	49	34	70
Nombre de vêlages		54	54	54	55	36	68
Vêlages / vaches présentes		1,01	1,00	0,99	1,11	0,92	1,08
Premiers vêlages / vêlages totaux (%)		31,8	31,1	31,4	34,5	25,7	36,7
Âge moyen au 1er vêlage (mois)		33,2	33,0	32,8	32,6	30,6	35,4
Âge moyen du troupeau au vêlage (années)		4,7	4,7	4,7	4,6	4,3	5,0
Mortalité avant sevrage (%)		12,6	12,7	11,7	7,0	6,5	15,0
dt mortalité périnatale (%)		6,5	6,7	6,6	3,9	2,8	8,3
Conditions 3 et 4 (%)		12,8	11,7	12,0	9,4	5,7	16,4
Productivité pratique (%)		92,2	92,6	94,0	101,0	89,7	100,0
Productivité globale moyen (%)		93,3	93,8	94,3	114,6	85,8	104,3
Veaux nés d'IA (%)		28,9	30,0	31,1	20,9	6,6	42,8
IVV moyen troupeau (j)		387	381	381	372	369	394
IVV moyen des multipares (j)		382	377	377	371	365	387
IVV moyen 1er-2ème vêlage (j)		398	389	388	373	371	403
CROISSANCES							
Mâles	Poids âge type moyen à 120j (kg)	189	189	186	187	176	197
	Poids âge type moyen à 210j (kg)	300	297	292	293	274	309
	GMQ moyen 0 à 120j (g/j)	1 141	1 143	1 116	1 127	1 026	1 196
	GMQ moyen entre 120 et 210j (g/j)	1 238	1 210	1 173	1 173	1 053	1 270
	GMQ moyen entre 0 et 210j (g/j)	1 182	1 165	1 143	1 148	1 050	1 222
	DM / DS	57 / 64	58 / 66	57 / 64	57 / 64	54 / 61	61 / 67
	Etat au pointage	5,4	5,4	5,4	5,3	5,1	5,7
	Docilité au pointage	2,5	2,5	2,5	2,4	2,0	2,9
Femelles	Poids âge type moyen à 120j (kg)	177	178	176	179	167	185
	Poids âge type moyen à 210j (kg)	278	275	275	275	261	285
	GMQ moyen entre 0 à 120j (g/j)	1 072	1 074	1 061	1 080	989	1 133
	GMQ moyen entre 120 et 210j (g/j)	1 108	1 079	1 060	1 056	979	1 126
	GMQ moyen entre 0 et 210j (g/j)	1 089	1 078	1 064	1 073	1 007	1 123
	DM / DS	55 / 64	56 / 65	55 / 63	55 / 63	52 / 61	59 / 67
	Etat au pointage	5,5	5,5	5,5	5,5	5,1	5,9
	Docilité au pointage	2,5	2,5	2,6	2,5	2,1	3,0
	Poids âge type à 1 an (kg)	397	387	378	389	356	396
	Poids âge type à 2 ans (kg)	593	619	-	-	-	-
VENTES							
% Vente "Boucherie"		62	61	63	51		
Taux de finition des mâles		51	48	56	35		
Taux de finition des femelles adultes		61	61	63	62		
ABATTAGES GÉNISSES, VACHES ET MÂLES							
Nombre de génisses finies		391	396	391	89		
Âge moyen des génisses finies (en mois)		31,2	31,1	31,1	30,0		
Poids carcasse des génisses finies (kgc)		387	389	392	383		
Nombre de vaches finies		1 677	1 597	1 475	335		
Âge moyen des vaches finies (en années)		5,9	5,9	6,0	6,1		
Poids moyen carcasse des vaches finies (kgc)		461	466	468	459		
Ecart dernier vêlage – vente boucherie (en jours)		332	326	334	309		
Nombre de mâles 12 - 24 mois		1 269	1 189	1 191	244		
Âge des mâles 12 - 24 mois (en mois)		18,8	18,8	18,9	18,1		
Poids carcasse des mâles 12 - 24 mois (kgc)		450	451	454	452		
GMQ naiss-abattage des mâles 12 - 24 mois (g/j)		1 325	1339	1324	1388		

IMPACTS ÉCONOMIQUES 2023 d'un écart entre l'ensemble des élevages et l'objectif recherché (cf p.3)

IVV : 660 €
Mortalité en veaux : -2 245 €
Croissance des mâles : -140 €

2.8 / Élevages Gascons des Pyrénées

Répartition par commune des élevages suivis en 2023

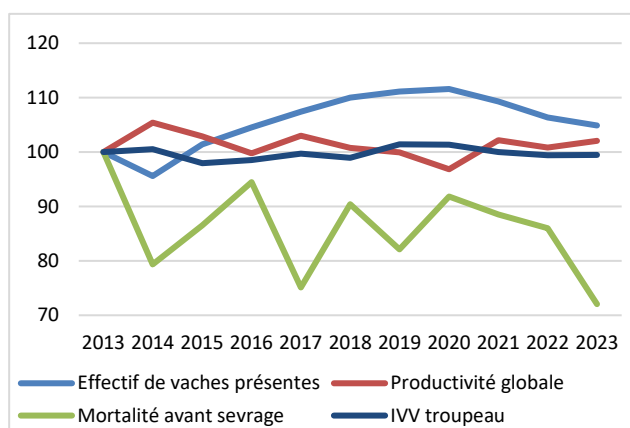


Carte réalisée avec Cartes & Données - © Artique

Évolutions de 2013 à 2023, du nombre de vaches et des résultats de reproduction.

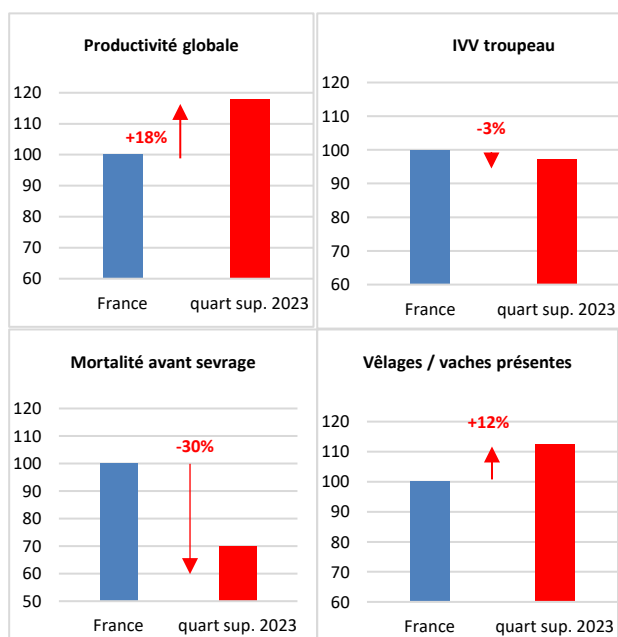
Sous-échantillons constants de 47 élevages

Base 100 = 2013



Comparaison des critères de reproduction du quart supérieur classé sur la productivité globale à l'ensemble du groupe.

Base 100 = moyenne du groupe en 2023



En 2023, la Gasconne des Pyrénées connaît une régression du nombre de cheptels suivis par Bovins Croissance avec 105 élevages après un pic à 110 élevages en 2022. Toutefois, la part d'adhérents au VA4 passe à 71%. La race reste cantonnée à la région Occitanie avec une conduite en estive très présente.

Évolutions structurelles

La taille moyenne des troupeaux Gascons des Pyrénées est de 42 vaches et évolue peu depuis 2 ans. Bien qu'en hausse par rapport à 2013, les élevages de l'échantillon constant diminuent la taille de leur cheptel avec -1 vache par an depuis 2020.

Analyse des données de reproduction

Le taux de vêlages se maintient à 97 % en 2023. Le taux de mortalité au sevrage est en fort repli depuis 2021 et descend à 6% grâce, en partie, à une moindre mortalité (0-2 jours). A noter qu'un quart des élevages a moins de 4,2% de mortalité. Ces résultats permettent de maintenir la progression de la productivité globale qui atteint 93,1% en 2023. Les performances de reproduction sont également en progression avec un raccourcissement de l'IVV 1^{er}-2^e vêlage de 10 jours et de 5 jours pour les multipares. L'âge au 1^{er} vêlage de 36,4 mois reste élevé.

Evolution des performances de production

Les performances de croissance des veaux Gascons des Pyrénées chutent par rapport à celles de 2022 et 2021 avec 254 kg à 7 mois pour les mâles (-8 kg) et 230 kg pour les femelles (-5 kg). La baisse est surtout marquée sur la conduite de 120 à 210 jours avec des GMQ en baisse. Les taux de finition remontent en 2023, notamment pour les femelles. La conduite des 38% de femelles adultes engraisées évolue avec des femelles plus jeunes de 6 mois pour un poids carcasse allégé de -5 kgc comparé à 2022. Cette évolution s'explique, en partie, par une meilleure maîtrise de l'improductivité des vaches dont le délai dernier vêlage – vente boucherie passe à 325 jours, soit un gain de 43 jours de finition qui témoigne d'une bonne conduite de la finition.

Performances du quart supérieur

Avec une bonne productivité globale de 109,9 %, les cheptels du quart supérieur montrent leur efficacité. Avec un suivi rigoureux de la reproduction, et davantage de primipares, ces éleveurs peuvent réformer plus rapidement les vaches décalées, vides ou ayant perdu leur veau, et mieux gérer les IVV. Cela se traduit par un excellent taux de vêlages avec 109 vêlages pour 100 vaches présentes, et une meilleure maîtrise des intervalles vêlage-vêlage (381 jours). Les résultats du quart supérieur se démarquent également au niveau de la mortalité avant sevrage qui est très bien gérée (4,2%). De plus, les croissances sont supérieures de +13 kg pour les mâles et de +9 kg pour les femelles.

Résultats des élevages en race Gasconne des Pyrénées de 2021 à 2023

	2021	2022	2023		2023			
			ensemble des élevages	quart sup. / prod. globale	Variabilité des élevages			
					1/4 à moins de...	1/4 à plus de...		
REPRODUCTION								
Nombre de cheptels	103	110	105	26	27	27		
<i>dont élevages adhérents au VA4 (%)</i>	63	66	71	73	↓	↓		
Effectif vaches présentes	43	41	42	38	27	56		
Nombre de vêlages	42	40	40	41	25	52		
Vêlages / vaches présentes	0,97	0,97	0,97	1,09	0,91	1,05		
Premiers vêlages / vêlages totaux (%)	18,7	19,2	18,8	25,6	12,2	23,6		
Âge moyen au 1er vêlage (mois)	36,4	36,0	36,4	35,5	35,1	37,1		
Âge moyen du troupeau au vêlage (années)	6,5	6,5	6,5	5,9	5,6	7,2		
Mortalité avant sevrage (%)	7,6	6,8	6,0	4,2	2,3	8,9		
dt mortalité périnatale (%)	4,0	3,6	3,4	1,9	0,0	6,1		
Conditions 3 et 4 (%)	3,5	3,4	3,2	3,7	0,0	4,5		
Productivité pratique (%)	93,3	94,2	95,3	98,8	91,2	100,0		
Productivité globale moyen (%)	91,6	92,9	93,1	109,9	83,5	101,5		
Veaux nés d'IA (%)	24,9	25,8	22,5	21,6	0,0	35,5		
IVV moyen troupeau (j)	397	396	392	381	375	403		
IVV moyen des multipares (j)	387	389	384	377	369	395		
IVV moyen 1er-2ème vêlage (j)	427	426	416	396	382	455		
CROISSANCES								
Mâles	Poids âge type moyen à 120j (kg)	166	166	165	170	155	180	
	Poids âge type moyen à 210j (kg)	263	262	254	267	236	282	
	GMQ moyen 0 à 120j (g/j)	1 046	1 041	1 027	1 072	966	1 132	
	GMQ moyen entre 120 et 210j (g/j)	1 065	1 036	1 009	1 053	856	1 138	
	GMQ moyen entre 0 et 210j (g/j)	1 054	1 050	1 010	1 076	925	1 123	
	DM / DS	53 / 59	52 / 60	53 / 59	55 / 59	49 / 56	57 / 63	
	Etat au pointage	5,5	5,3	5,2	5,4	4,8	5,4	
	Docilité au pointage	2,5	2,6	2,6	2,4	2,1	3,0	
	Femelles	Poids âge type moyen à 120j (kg)	153	153	151	156	143	163
		Poids âge type moyen à 210j (kg)	234	235	230	239	211	250
GMQ moyen entre 0 à 120j (g/j)		954	951	938	973	873	1 061	
GMQ moyen entre 120 et 210j (g/j)		900	900	878	930	762	976	
GMQ moyen entre 0 et 210j (g/j)		928	932	909	953	828	1 000	
DM / DS		49 / 59	49 / 59	51 / 59	52 / 60	47 / 56	54 / 62	
Etat au pointage		5,4	5,3	5,2	5,4	4,8	5,4	
Docilité au pointage		2,6	2,6	2,6	2,6	2,2	3,0	
Poids âge type à 1 an (kg)		327	327	329	353	302	349	
Poids âge type à 2 ans (kg)		-	-	-	-	-	-	
VENTES								
% Vente "Boucherie"	35	33	35	43				
Taux de finition des mâles	34	31	31	40				
Taux de finition des femelles adultes	36	35	38	41				
ABATTAGES GÉNISSES, VACHES ET MÂLES								
Nombre de génisses finies	81	84	66	-				
Âge moyen des génisses finies (en mois)	23,9	25,8	23,6	-				
Poids carcasse des génisses finies (kgc)	280	274	275	-				
Nombre de vaches finies	484	515	479	156				
Âge moyen des vaches finies (en années)	8,5	8,4	7,8	7,1				
Poids moyen carcasse des vaches finies (kgc)	385	382	377	408				
Ecart dernier vêlage – vente boucherie (en jours)	338	368	325	276				
Nombre de mâles 12 - 24 mois	46	87	70	33				
Âge des mâles 12 - 24 mois (en mois)	17,7	16,7	16,5	19,3				
Poids carcasse des mâles 12 - 24 mois (kgc)	359	319	361	443				
GMQ naiss-abattage des mâles 12 - 24 mois (g/j)	1 122	1 024	1 159	1261				

IMPACTS ÉCONOMIQUES
2023 d'un écart entre l'ensemble des élevages et l'objectif recherché (cf p.3)

IVV : -100 €
Mortalité en veaux : -475 €
Croissance des mâles : 420 €

2.9 / Races à petits effectifs

Résultats 2023 des races à petits effectifs						
	Bazadaise	Ferrandaise	Blanc Bleu	Angus	Hereford	
Nombre de cheptels	49	16	15	27	4	
<i>Dont élevages adhérents au VA4 (%)</i>	67	0	92	78	75	
REPRODUCTION						
Effectif vaches présentes	33	24	41	35	71	
Nombre de vêlages	31	22	37	35	66	
Vêlages / vaches présentes	0,96	0,92	0,89	0,98	0,94	
Premiers vêlages / vêlages totaux (%)	22,4	17,4	46,3	21,0	20,7	
Âge moyen au 1er vêlage (mois)	38,2	36,2	31,9	29,9	34,9	
Âge moyen du troupeau (années)	6,3	6,5	3,8	5,1	6,1	
Mortalité avant sevrage (%)	9,6	6,0	11,4	6,8	6,1	
dt mortalité périnatale (%)	5,6	4,5	4,1	3,3	4,6	
Conditions 3 et 4 (%)	6,5	7,6	92,1	5,8	3,4	
Productivité pratique (%)	92,5	95,4	96,2	99,4	99,1	
Productivité globale moyen (%)	89,0	89,2	85,2	97,8	96,1	
Veaux nés d'IA (%)	24,1	12,6	74,7	10,8	0,9	
IVV moyen troupeau (j)	411	413	453	377	391	
IVV moyen des multipares (j)	405	405	446	370	389	
IVV moyen 1er-2ème vêlage (j)	424	399	459	392	398	
CROISSANCES (*)						
Mâles	Poids âge type moyen à 120j (kg)	160	-	166	171	165
	Poids âge type moyen à 210j (kg)	249	-	262	264	249
	GMQ moyen 0 à 120j (g/j)	973	-	923	1 123	1 023
	GMQ moyen entre 120 et 210j (g/j)	1 023	-	1 053	1 032	985
	GMQ moyen entre 0 et 210j (g/j)	983	-	978	1 084	982
Femelles	Poids âge type moyen à 120j (kg)	153	-	159	164	148
	Poids âge type moyen à 210j (kg)	233	-	248	249	228
	GMQ moyen 0 à 120j (g/j)	936	-	898	1 070	908
	GMQ moyen entre 120 et 210j (g/j)	894	-	995	956	910
	GMQ moyen entre 0 et 210j (g/j)	916	-	940	1 019	898
VENTES						
% Vente "Boucherie"	57	19	44	47	51	
Taux de finition des mâles	49	19	36	30	61	
Taux de finition des femelles adultes	53	17	42	54	40	
ABATTAGES VACHES ET MALES						
Nombre de vaches finies	308	-	103	100	-	
Age moyen des vaches finies (en années)	7,5	-	5,5	5,6	-	
Poids moyen carcasse des vaches finies (kgc)	456	-	556	395	-	
Nombre de mâles 12 - 24 mois	59	-	121	-	-	
Age des mâles 12 – 24 mois (en mois)	15,4	-	19,3	-	-	
Poids carcasse des mâles 12 – 24 mois (kgc)	461	-	477	-	-	
GMQ naiss-abattage des mâles 12 – 24 mois (g/j)	1 635	-	1 203	-	-	

(*) les données de croissance ne sont prises en compte que si au moins 3 élevages sont suivis dans le cadre d'un contrat VA4.

Partie II

INFLUENCE DU TAUX DE RENOUVELLEMENT SUR LES PERFORMANCES DES TROUPEAUX REPRODUCTION, CROISSANCE, ABATTAGE

Résultats 2023 selon les races et les ateliers de production

Les pratiques de renouvellement sont très variables selon les races et la typologie des élevages (cf tableau ci-dessous).

Cette partie du dossier se propose d'analyser l'influence de ces pratiques sur les performances de reproduction, de croissance et d'abattage des troupeaux suivis pas Bovins Croissance. Des liens entre taux de renouvellement, productivité globale et intensité de regroupement des vêlages sont par ailleurs illustrés par des graphiques pour chaque race et système de production.

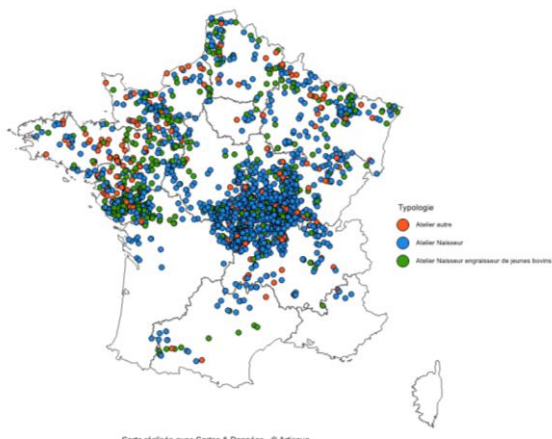
Illustration de la variabilité du taux de renouvellement suivant les races et la typologie

Race	Charolaise		Limousine		Blonde d'Aquitaine		Aubrac		Salers		Parthenaise		Rouge des Prés		Gasconne des Pyrénées	
Typologie	N	NE	N	NE	N	NE	N	Tous	N	Tous	N	NE	N	NE	N	Tous
Taux de renouvellement	24,3	28,4	22,6	24,6	24,1	28,8	18,5	19	20	20	28,7	28,5	29,8	35,4	17,5	19

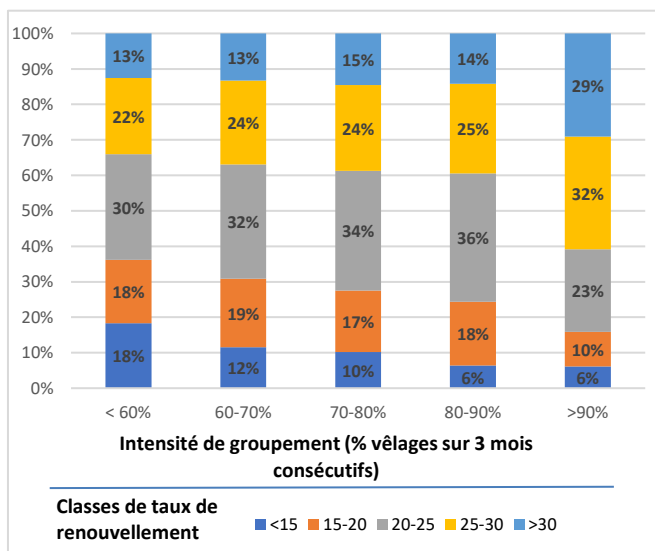
N : naisseur, NE : naisseur engraisseur de jeunes bovins, Tous : tous systèmes confondus

3.1 / Analyse en race Charolaise

Répartition par commune des élevages Charolais selon le type d'atelier de production
2377 troupeaux

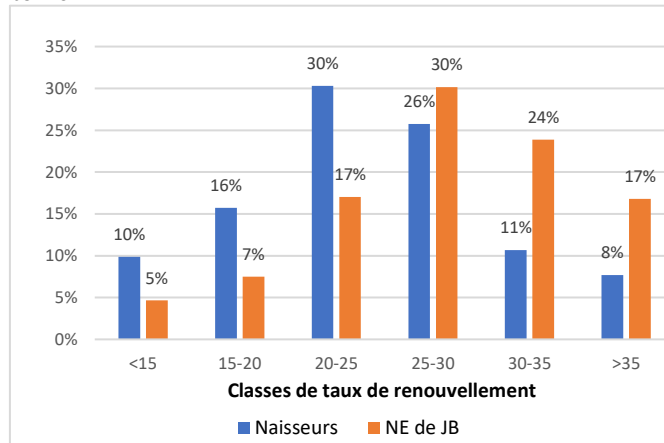


Répartition des troupeaux **naisseurs** suivant les classes d'intensité de groupement des vêlages et pour différentes classes de taux de renouvellement

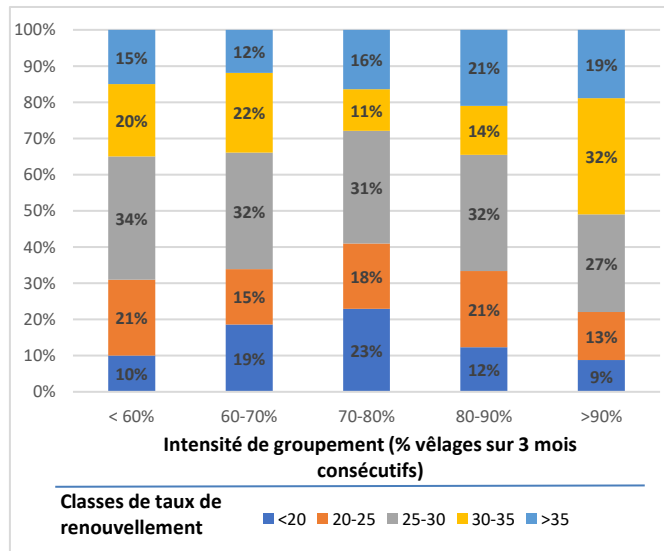


Répartition des élevages suivant les classes de taux de renouvellement et leur typologie

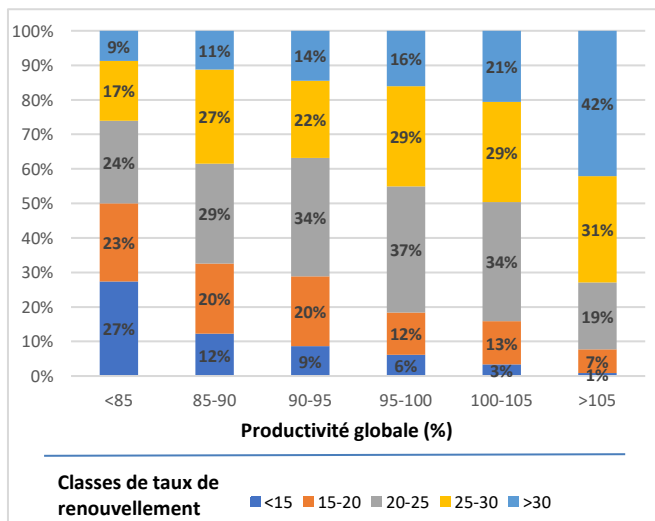
1 611 élevages naisseurs et 494 élevages naisseurs engraisseurs de jeunes bovins



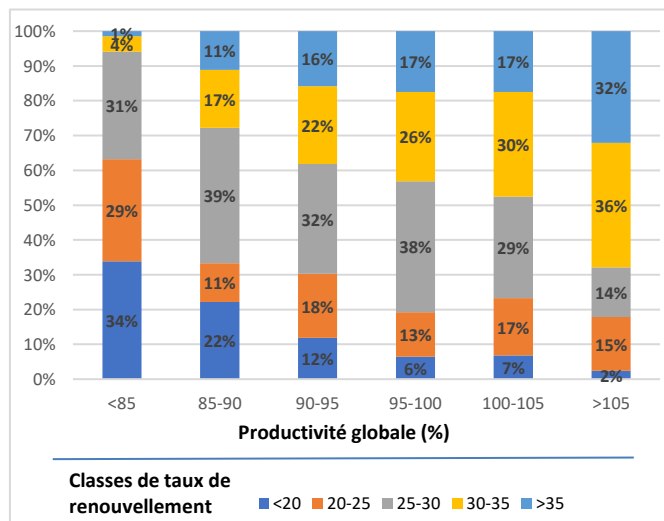
Répartition des troupeaux **naisseurs engraisseurs de jeunes bovins** suivant les classes d'intensité de groupement des vêlages et pour différentes classes de taux de renouvellement



Répartition des troupeaux **naisseurs** suivant les classes de taux de renouvellement et en fonction de leur productivité globale



Répartition des troupeaux **naisseurs engraisseurs de jeunes bovins** suivant les classes de taux de renouvellement et en fonction de leur productivité globale

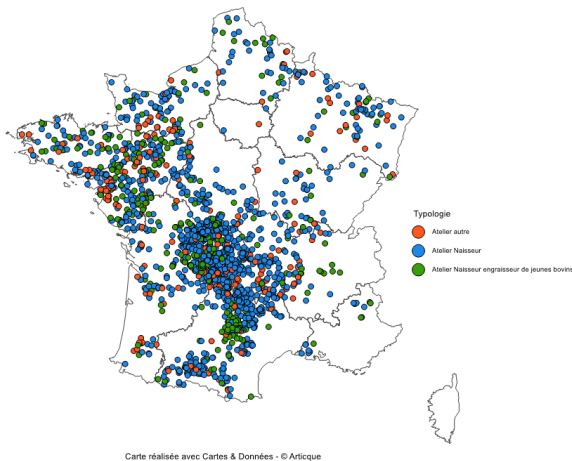


Résultats des élevages en race Charolaise selon la typologie et les classes de taux de renouvellement

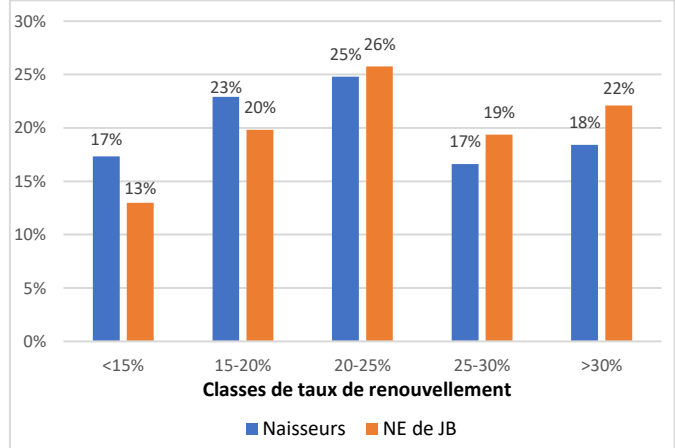
Classes de taux de renouvellement (%) Nombre de cheptels	Naisseurs					Naisseurs engraisseurs de Jeunes Bovins					
	<15	15-20	20-25	25-30	>30	<20	20-25	25-30	30-35	>35	
REPRODUCTION	159	253	488	416	295	60	84	149	118	83	
Nombre de vêlages	53	77	89	90	72	66	91	96	98	83	
Vêlages / vaches présentes (%)	87	96	100	102	107	91	99	99	104	107	
Premiers vêlages / vêlages totaux (%)	10,3	18	22,6	27,2	36	14,8	22,9	27,5	32,1	40,3	
Age moyen au 1er vêlage (en mois)	35,8	35,3	35,2	35,1	34,5	35,1	34,7	34,2	33,2	33,4	
Age moyen du troupeau au vêlage (en années)	6,4	5,9	5,6	5,3	4,9	5,8	5,4	5,1	4,7	4,6	
Mortalité avant sevrage (%)	9,2	8,5	8,3	8,5	8,9	9,5	9,5	9,4	8,7	9	
dt mortalité périnatale (%)	4,9	4,7	4,2	4,3	4,8	5,6	4,9	4,6	4,5	4,6	
Conditions 3 et 4 (%)	6,5	7	7,5	7,3	8,3	5,9	6,9	7,3	8,5	9,6	
Productivité pratique (%)	93,5	94,2	95,1	94,5	94,1	94	95,3	95	95,9	94,6	
Productivité globale moyen (%)	82,4	90,3	94,6	95,9	100,1	85,6	94,2	94,5	99,9	100,9	
Veaux nés d'IA (%)	19,6	23,4	25,2	34,1	42,1	33	37	46,9	54,3	59,8	
IVV moyen troupeau (j)	395	386	383	383	381	384	382	377	374	378	
IVV moyen des multipares (jours)	390	380	378	377	376	380	378	373	370	373	
IVV moyen 1er-2ème vêlage (j)	413	403	400	396	391	398	392	389	381	386	
CROISSANCES											
Mâles	GMQ moyen entre 0 et 210 j (g/j)	1196	1219	1248	1248	1233	1155	1201	1184	1197	1166
	Poids âge type moyen à 210 j (kg)	299	305	311	311	307	293	301	297	299	293
Femelles	GMQ moyen entre 0 et 210 j (g/j)	1083	1074	1082	1084	1102	1052	1078	1075	1100	1066
	Poids âge type moyen à 210 j (kg)	273	272	273	274	277	267	272	271	276	269
	Poids âge type moyen à 1 an (kg)	385	394	389	391	395	389	386	393	399	398
VENTES											
% Vente « Boucherie »	19	21	23	27	29	74	73	77	81	78	
Taux de finition des mâles	6	6	5	6	6	82	81	85	89	85	
Taux de finition des femelles adultes	40	45	49	57	62	83	81	89	90	90	
Age moyen des vaches finies (années)	7,5	7,5	7,2	6,8	6,2	7,3	6,6	6,3	6,0	5,8	
Poids moyen carcasse des vaches finies (kg)	440	455	462	462	465	454	469	480	478	472	
Ecart dernier vêlage – vente boucherie (en jours)	355	332	327	325	311	337	318	321	311	313	
Age moyen génisses finies (mois)	32,2	32,8	32,5	32,6	32,4	29,0	28,9	29,6	29,1	30,5	
Poids carcasse des génisses finies (kg)	396	421	412	423	417	384	396	406	407	415	
Age des mâles 12-24 mois (en mois)	-	-	-	-	-	18,3	17,7	18,4	17,8	18,5	
Poids carcasse des mâles 12-24 mois (kg)	-	-	-	-	-	436	451	457	456	458	
GMQ naiss-abattage des mâles 12-24 mois (g/j)	-	-	-	-	-	1288	1368	1350	1389	1339	
IMPACT ECONOMIQUE DE L'IMPRODUCTIVITE											
Impact économique total mortalité, IVV, croissance des mâles (€)	-2125	1264	2591	2822	1942	-2463	-1572	-1900	-133	-2247	
Impact économique par vache présente (€)	-35	21	42	46	32	-34	-22	-26	-2	-31	

3.2 / Analyse en race Limousine

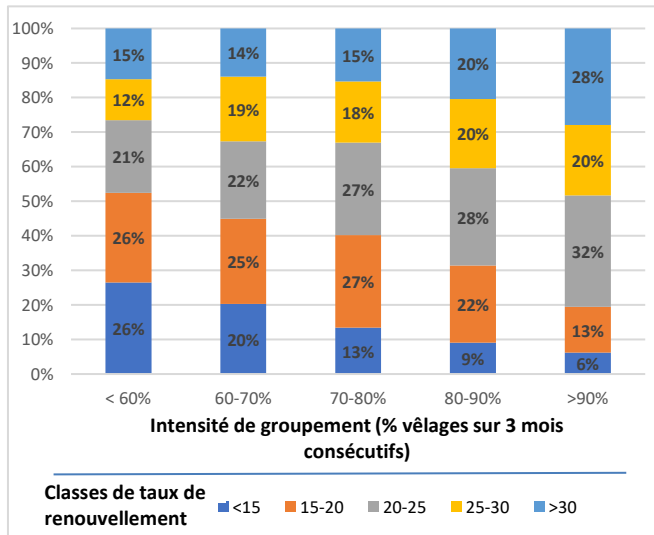
Répartition par commune des élevages Limousins selon le type d'atelier de production 2125 troupeaux



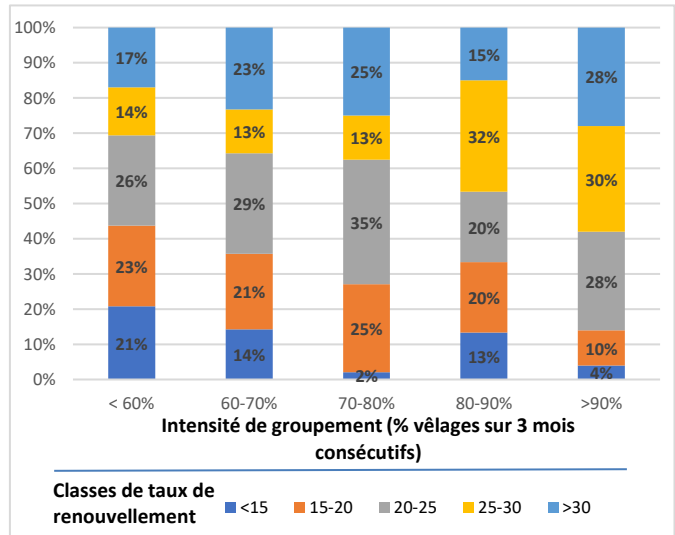
Répartition des élevages suivant les classes de taux de renouvellement et leur typologie 1 380 élevages naisseurs et 439 élevages naisseurs engraisseurs de jeunes bovins



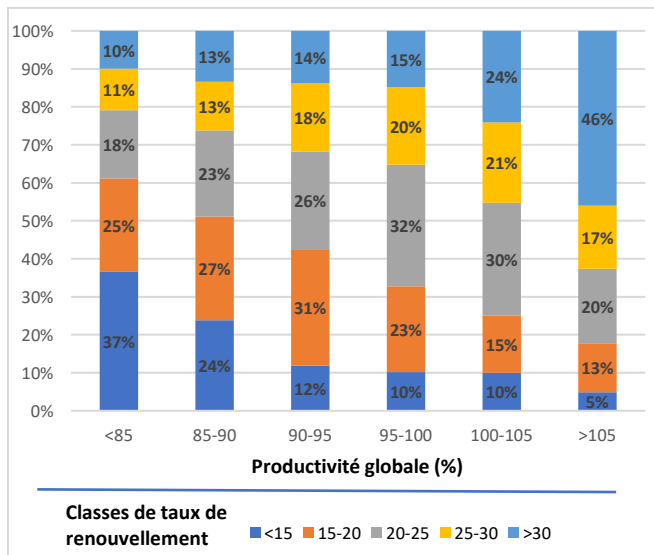
Répartition des troupeaux naisseurs suivant les classes d'intensité de groupement des vêlages et pour différentes classes de taux de renouvellement



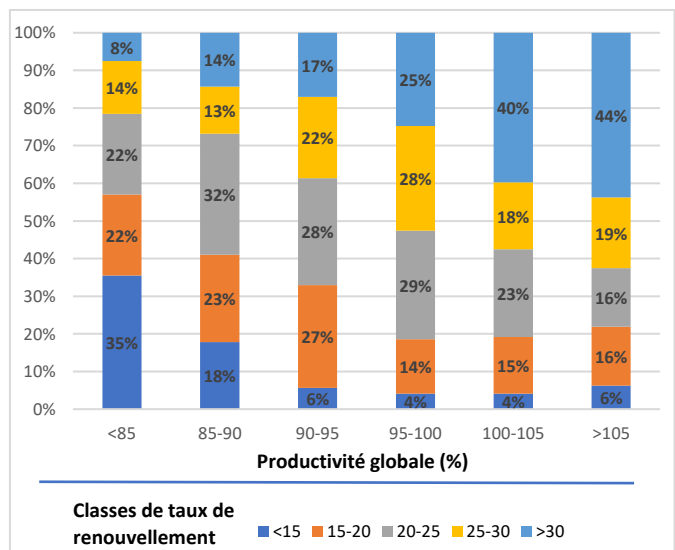
Répartition des troupeaux naisseurs engraisseurs de jeunes bovins suivant les classes d'intensité de groupement des vêlages et pour différentes classes de taux de renouvellement



Répartition des troupeaux naisseurs suivant les classes de taux de renouvellement et en fonction de leur productivité globale



Répartition des troupeaux naisseurs engraisseurs de jeunes bovins suivant les classes de taux de renouvellement et en fonction de leur productivité globale

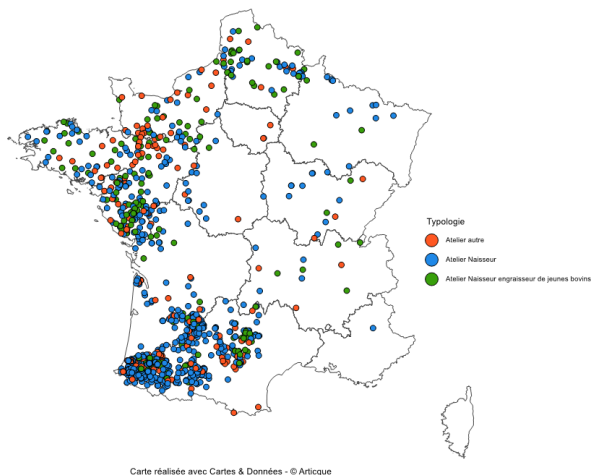


Résultats des élevages en race Limousine selon la typologie et les classes de taux de renouvellement

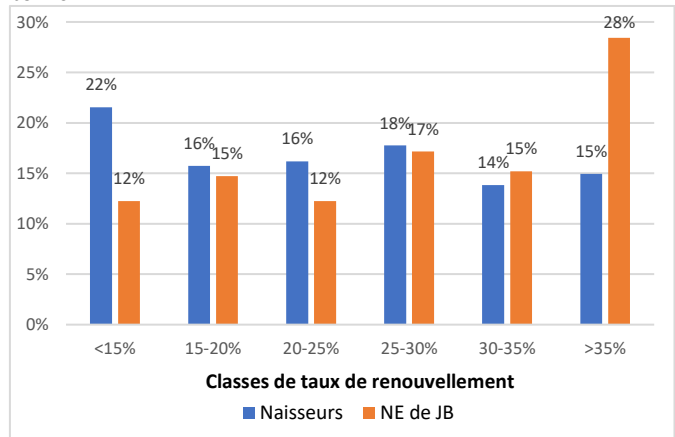
Classes de taux de renouvellement (%) Nombre de cheptels	Naisseurs					Naisseurs engraisseurs de Jeunes Bovins					
	<15	15-20	20-25	25-30	>30	<15	15-20	20-25	25-30	>30	
	239	316	342	229	254	57	87	113	85	97	
REPRODUCTION											
Nombre de vêlages	55	81	84	73	62	60	93	93	91	83	
Vêlages / vaches présentes (%)	91	98	101	102	107	90	98	99	101	106	
Premiers vêlages / vêlages totaux (%)	8,9	17,7	22,4	27,2	37,7	10,3	17,8	22,3	27,3	39,3	
Age moyen au 1er vêlage (en mois)	35,6	35,3	35,2	35,1	34,6	35,4	34,8	34,3	34,4	33,2	
Age moyen du troupeau au vêlage (en années)	7,0	6,3	5,9	5,5	4,9	6,9	6,1	5,7	5,2	4,7	
Mortalité avant sevrage (%)	8,1	8,3	7,9	9,1	8,3	11,6	9,0	9,1	9,0	9,2	
dt mortalité périnatale (%)	3,7	3,9	3,9	4,7	4,1	5,3	4,6	4,4	4,3	4,9	
Conditions 3 et 4 (%)	5,9	5,0	4,6	5,4	7,6	5,7	4,5	6,7	7,0	7,4	
Productivité pratique (%)	92,9	93,2	93,9	92,6	93,0	89,7	93,1	92,9	92,6	92,5	
Productivité globale moyen (%)	84,8	91,3	94,4	94,6	99,9	80,8	91,3	92,2	93,9	98,4	
Veaux nés d'IA (%)	10,3	13,8	14,2	17,8	22,7	25,6	16,8	18,0	21,6	20,8	
IVV moyen troupeau (j)	398	386	382	386	380	401	383	380	381	377	
IVV moyen des multipares (jours)	392	381	378	381	374	395	379	374	376	373	
IVV moyen 1er-2ème vêlage (j)	423	404	398	401	393	413	396	396	394	390	
CROISSANCES											
Mâles	GMQ moyen entre 0 et 210 j (g/j)	1196	1219	1248	1248	1233	1155	1201	1184	1197	1166
	Poids âge type moyen à 210 j (kg)	299	305	311	311	307	293	301	297	299	293
Femelles	GMQ moyen entre 0 et 210 j (g/j)	1083	1074	1082	1084	1102	1052	1078	1075	1100	1066
	Poids âge type moyen à 210 j (kg)	273	272	273	274	277	267	272	271	276	269
	Poids âge type moyen à 1 an (kg)	385	394	389	391	395	389	386	393	399	398
VENTES											
% Vente « Boucherie »	21	20	24	25	31	71	73	74	76	76	
Taux de finition des mâles	9	7	9	8	10	85	86	85	88	85	
Taux de finition des femelles adultes	39	40	48	53	62	76	75	82	84	89	
Age moyen des vaches finies (années)	8,6	7,7	7,5	7,2	6,4	8,6	7,8	7,2	6,7	6,1	
Poids moyen carcasse des vaches finies (kg)	426	448	452	446	447	439	458	457	466	464	
Ecart dernier vêlage – vente boucherie (en jours)	320	325	310	310	314	341	316	304	308	291	
Age moyen génisses finies (mois)	28,7	29,8	29,2	30,3	31,5	24,3	26,2	27,0	27,1	30,3	
Poids carcasse des génisses finies (kg)	364	392	382	380	397	349	372	373	383	406	
Age des mâles 12-24 mois (en mois)	-	-	-	-	-	16,8	17,4	17,4	17,5	18,0	
Poids carcasse des mâles 12-24 mois (kg)	-	-	-	-	-	369	420	426	428	452	
GMQ naiss-abattage des mâles 12-24 mois (g/j)	-	-	-	-	-	1219	1294	1323	1321	1343	
IMPACT ECONOMIQUE DE L'IMPRODUCTIVITE											
Impact économique total mortalité, IVV, croissance des mâles (€)	-816	2150	4396	1066	890	-3695	1068	1399	827	1276	
Impact économique par vache présente (€)	-14	36	73	18	15	-54	16	21	12	19	

3.3 / Analyse en race Blonde d'Aquitaine

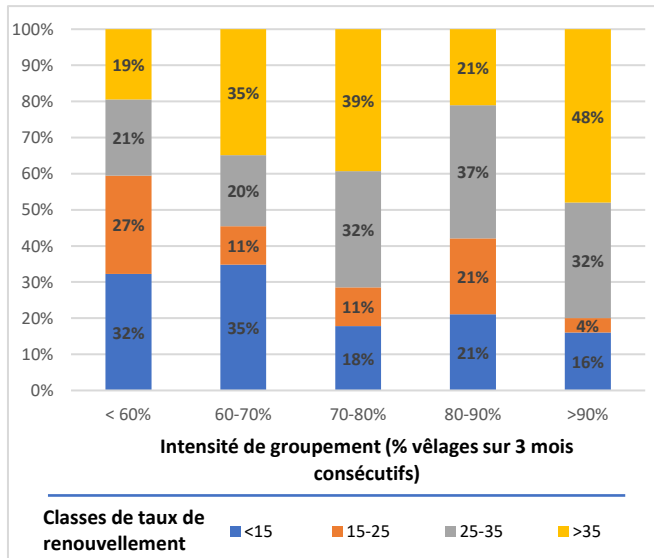
Répartition par commune des élevages Blancs d'Aquitaine selon le type d'atelier de production
1034 troupeaux



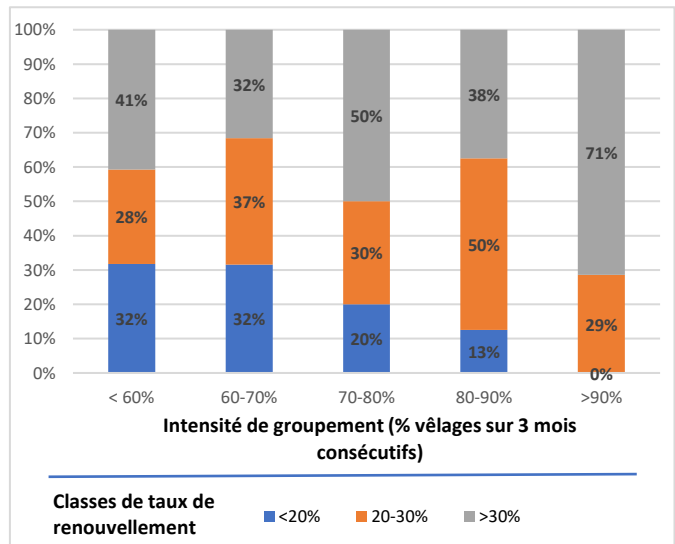
Répartition des élevages suivant les classes de taux de renouvellement et leur typologie
636 élevages naisseurs, 204 élevages naisseurs engraisseurs de jeunes bovins



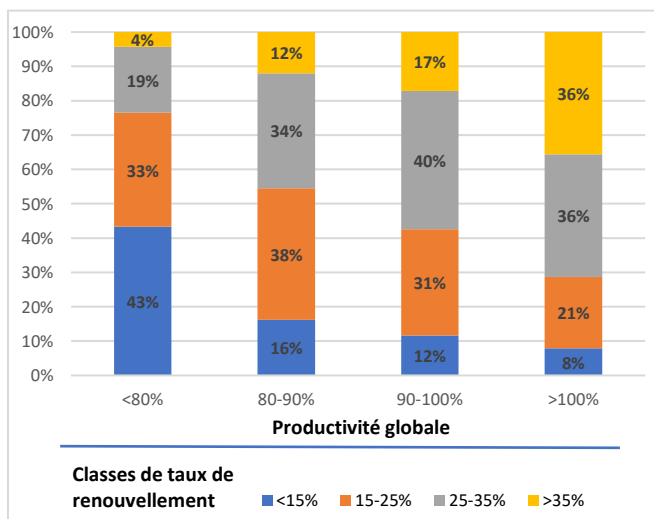
Répartition des troupeaux naisseurs suivant les classes d'intensité de groupement des vêlages et pour différentes classes de taux de renouvellement



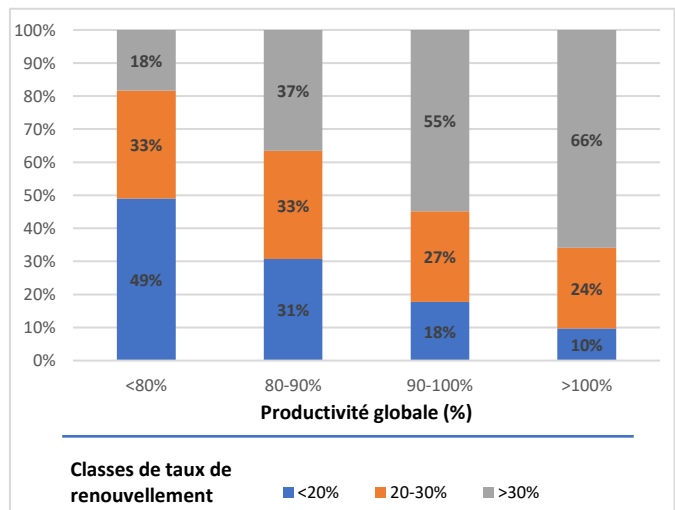
Répartition des troupeaux naisseurs engraisseurs de jeunes bovins suivant les classes d'intensité de groupement des vêlages et pour différentes classes de taux de renouvellement



Répartition des troupeaux naisseurs suivant les classes de taux de renouvellement et en fonction de leur productivité globale



Répartition des troupeaux naisseurs engraisseurs de jeunes bovins suivant les classes de taux de renouvellement et en fonction de leur productivité globale

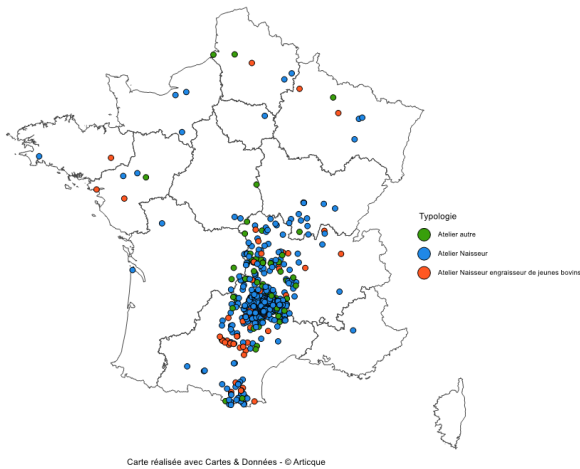


Résultats des élevages en race Blonde d'Aquitaine selon la typologie et les classes de taux de renouvellement

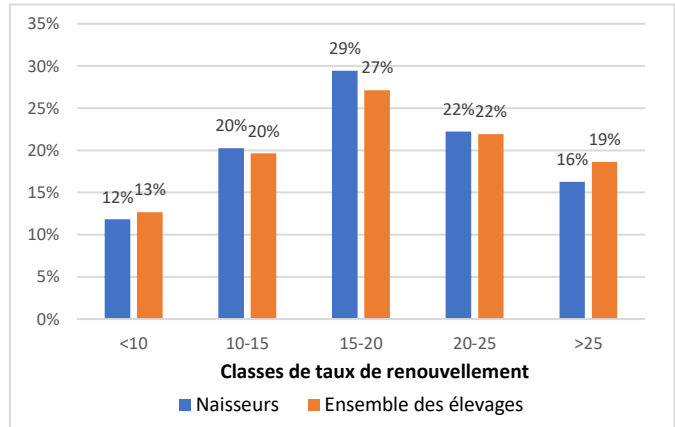
Classes de taux de renouvellement (%) Nombre de cheptels	Naisseurs				Naisseurs engraisseurs de Jeunes Bovins			
	<15%	15-25%	25-35%	>35%	<20%	20-30%	>30%	
REPRODUCTION	137	203	201	95	55	60	89	
Nombre de vêlages	39	53	63	57	53	73	86	
Vêlages / vaches présentes (%)	84	95	100	107	90	97	105	
Premiers vêlages / vêlages totaux (%)	9,6	20,0	29,6	42,2	13,8	25,9	40,1	
Age moyen au 1er vêlage (en mois)	36,2	35,5	35,0	34,5	35,9	34,3	33,7	
Age moyen du troupeau au vêlage (en années)	7,1	6,0	5,3	4,8	6,4	5,2	4,6	
Mortalité avant sevrage (%)	9,9	10,9	11,3	12,4	10,5	11,2	11,8	
dt mortalité périnatale (%)	5,3	5,9	5,5	6,3	5,8	5,3	5,9	
Conditions 3 et 4 (%)	8,9	8,9	9,1	10,0	10,2	10,9	11,2	
Productivité pratique (%)	91,8	90,9	90,4	90,1	91,7	91,2	90,7	
Productivité globale moyen (%)	77,3	86,1	90,1	96,5	82,3	88,5	95,4	
Veaux nés d'IA (%)	37,9	34,9	37,7	36,4	28,1	35,3	33,3	
IVV moyen troupeau (j)	425	409	402	397	406	390	389	
IVV moyen des multipares (jours)	418	400	393	391	398	383	382	
IVV moyen 1er-2ème vêlage (j)	446	428	422	408	428	408	402	
CROISSANCES								
Mâles	GMQ moyen entre 0 et 210 j (g/j)	1255	1235	1216	1213	1272	1206	1179
	Poids âge type moyen à 210 j (kg)	313	309	305	304	317	303	298
	GMQ moyen entre 0 et 210 j (g/j)	1147	1142	1122	1124	1157	1098	1066
Femelles	Poids âge type moyen à 210 j (kg)	287	287	282	283	291	277	271
	Poids âge type moyen à 1 an (kg)	410	397	402	387	398	391	380
VENTES								
% Vente « Boucherie »	20	23	28	33	78	75	77	
Taux de finition des mâles	12	9	9	9	91	86	90	
Taux de finition des femelles adultes	38	47	58	70	84	85	89	
Age moyen des vaches finies (années)	6,3	6,9	6,2	5,7	7,9	6,4	5,8	
Poids moyen carcasse des vaches finies (kg)	505	515	534	532	495	526	534	
Ecart dernier vêlage – vente boucherie (en jours)	377	347	336	319	341	333	325	
Age moyen génisses finies (mois)	30,1	30,0	30,1	30,9	26,9	31,3	31,6	
Poids carcasse des génisses finies (kg)	411	430	433	457	367	457	470	
Age des mâles 12-24 mois (en mois)	-	-	-	-	17,2	17,6	17,0	
Poids carcasse des mâles 12-24 mois (kg)	-	-	-	-	439	467	470	
GMQ naiss-abattage des mâles 12-24 mois (g/j)	-	-	-	-	1380	1419	1484	
IMPACT ECONOMIQUE DE L'IMPRODUCTIVITE								
Impact économique total mortalité, IVV, croissance des mâles (€)	-3587	-1784	-2034	-1146	-4601	-2478	-2595	
Impact économique par vache présente (€)	-75	-37	-42	-24	-75	-41	-43	

3.4 / Analyse en race Aubrac

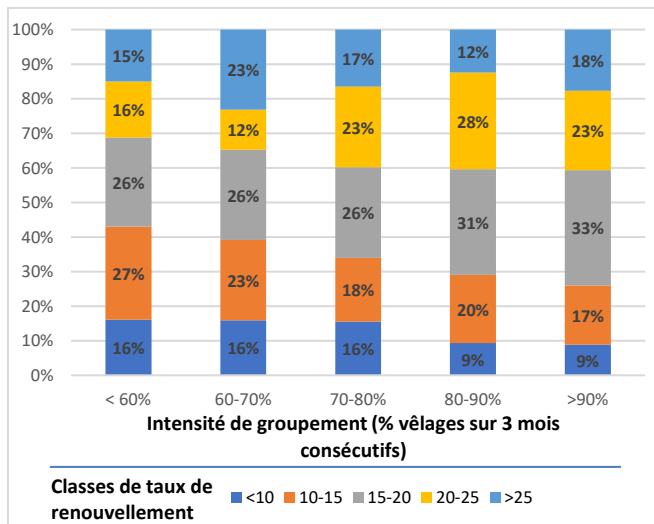
Répartition par commune des élevages Aubrac selon le type d'atelier de production
789 troupeaux



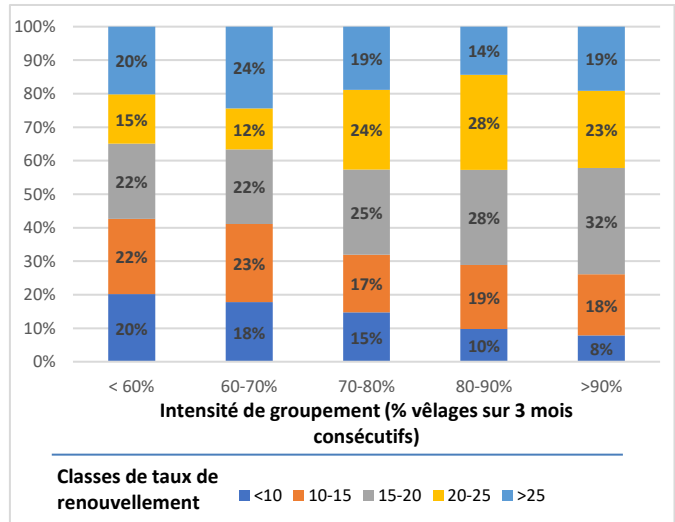
Répartition des élevages suivant les classes de taux de renouvellement et leur typologie
652 troupeaux naisseurs et 789 troupeaux totaux



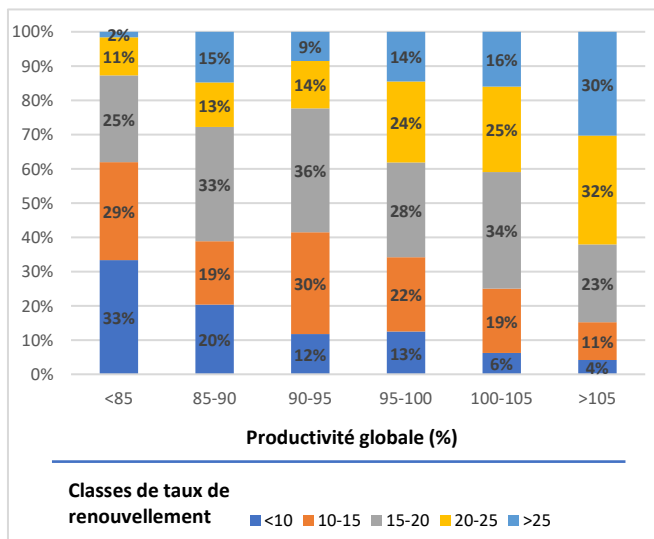
Répartition des troupeaux naisseurs suivant les classes d'intensité de groupement des vèlages et pour différentes classes de taux de renouvellement



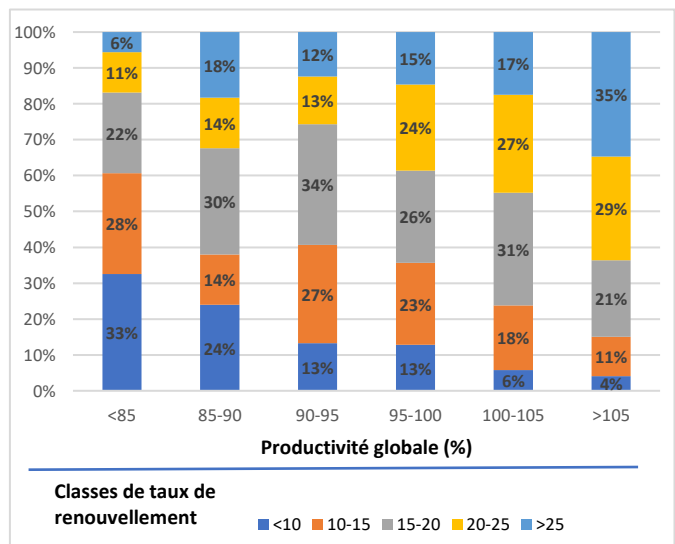
Répartition de tous les troupeaux suivant les classes d'intensité de groupement des vèlages et pour différentes classes de taux de renouvellement



Répartition des troupeaux naisseurs suivant les classes de taux de renouvellement et en fonction de leur productivité globale



Répartition de tous les troupeaux suivant les classes de taux de renouvellement et en fonction de leur productivité globale

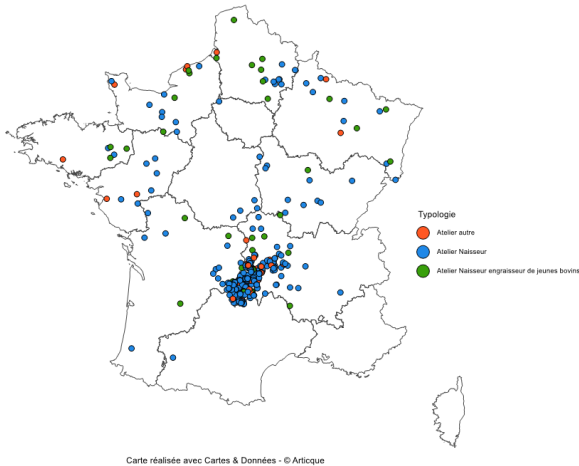


Résultats des élevages en race Aubrac selon la typologie et les classes de taux de renouvellement

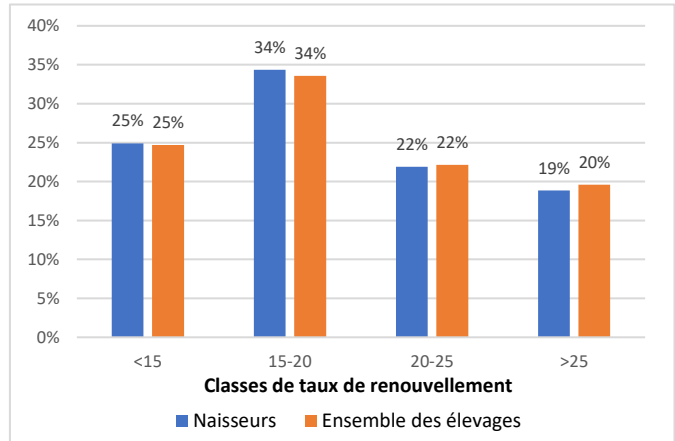
Classes de taux de renouvellement (%) Nombre de cheptels	Naisseur					Ensemble des élevages					
	<10	10-15	15-20	20-25	>25	<10	10-15	15-20	20-25	>25	
REPRODUCTION	77	132	192	145	106	100	155	214	173	147	
Nombre de vêlages	43	71	72	76	65	40	66	71	74	59	
Vêlages / vaches présentes (%)	94	99	101	105	110	93	99	101	104	109	
Premiers vêlages / vêlages totaux (%)	5,1	12,8	17,4	22,2	32,5	5,3	12,8	17,4	22,2	33,4	
Age moyen au 1er vêlage (en mois)	36,0	35,7	35,7	35,6	35,1	35,4	35,6	35,6	35,7	34,9	
Age moyen du troupeau au vêlage (en années)	7,3	7,0	6,6	6,1	5,7	7,2	6,9	6,6	6,1	5,6	
Mortalité avant sevrage (%)	5,0	5,1	5,1	5,3	6,1	5,6	5,2	5,2	5,5	7,1	
dt mortalité périnatale (%)	2,7	2,8	2,6	2,8	3,3	3,2	2,8	2,8	3,0	4,1	
Conditions 3 et 4 (%)	4,5	3,5	3,5	2,7	4,4	4,7	3,5	3,7	2,8	6,1	
Productivité pratique (%)	96,1	96,5	96,5	96,4	95,2	95,6	96,5	96,3	96,4	94,5	
Productivité globale moyen (%)	90,3	95,5	97,4	101,0	104,0	89,4	95,3	97,2	100,6	103,2	
Veaux nés d'IA (%)	10,0	16,1	15,3	14,1	19,4	9,4	16,0	15,1	14,3	18,2	
IVV moyen troupeau (j)	386	380	379	378	378	384	380	379	378	378	
IVV moyen des multipares (jours)	381	377	376	374	375	380	377	376	374	375	
IVV moyen 1er-2ème vêlage (j)	404	394	392	388	389	402	394	392	388	387	
CROISSANCES											
Mâles	GMQ moyen entre 0 et 210 j (g/j)	1112	1085	1079	1103	1114	1100	1086	1072	1105	1104
	Poids âge type moyen à 210 j (kg)	275	269	267	272	274	272	269	266	272	273
	GMQ moyen entre 0 et 210 j (g/j)	962	964	939	948	965	962	974	934	951	963
Femelles	Poids âge type moyen à 210 j (kg)	240	241	236	237	241	240	244	235	238	241
	Poids âge type moyen à 1 an (kg)	320	321	326	355	347	343	321	330	356	348
VENTES											
% Vente « Boucherie »	7	12	14	14	19	13	16	18	17	27	
Taux de finition des mâles	4	4	5	4	9	9	10	8	9	18	
Taux de finition des femelles adultes	13	23	28	26	37	17	26	31	30	41	
Age moyen des vaches finies (années)	8,7	9,3	8,7	8,6	7,6	8,7	9,2	8,5	8,4	7,4	
Poids moyen carcasse des vaches finies (kg)	357	363	371	383	373	356	361	372	382	374	
Ecart dernier vêlage – vente boucherie (en jours)	358	325	314	314	297	355	316	316	311	302	
Age moyen génisses finies (mois)	29,5	30,4	30,8	32,2	32,4	28,0	29,6	30,8	32,2	31,5	
Poids carcasse des génisses finies (kg)	355	361	363	377	358	345	350	363	370	348	
Age des mâles 12-24 mois (en mois)	-	-	-	-	-	-	-	-	-	-	
Poids carcasse des mâles 12-24 mois (kg)	-	-	-	-	-	-	-	-	-	-	
GMQ naiss-abattage des mâles 12-24 mois (g/j)	-	-	-	-	-	-	-	-	-	-	
IMPACT ECONOMIQUE DE L'IMPRODUCTIVITE											
Impact économique total mortalité, IVV, croissance des mâles (€)	886	434	-14	840	691	287	165	-317	695	-21	
Impact économique par vache présente (€)	19	9	0	18	15	7	4	-7	16	0	

3.5 / Analyse en race Salers

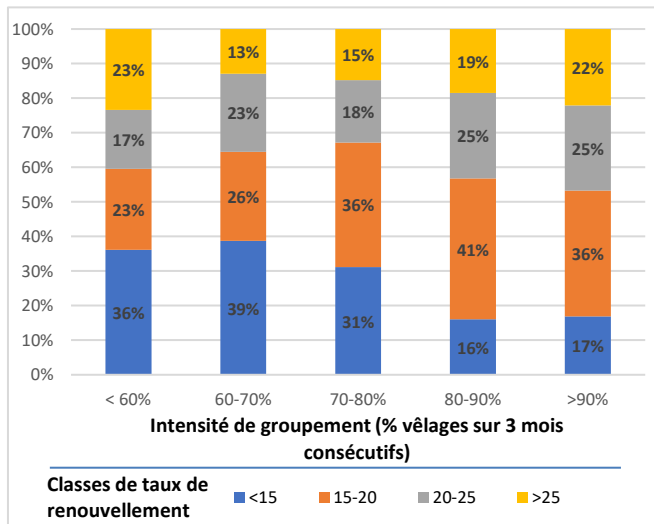
Répartition par commune des élevages Salers selon le type d'atelier de production
393 troupeaux



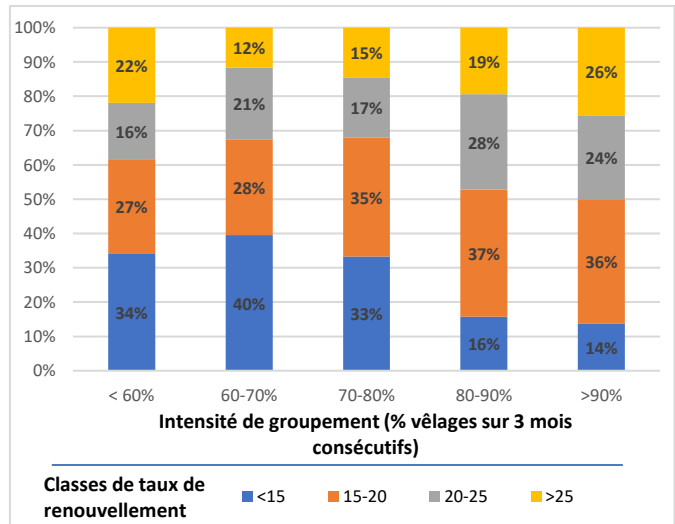
Répartition des élevages suivant les classes de taux de renouvellement et leur typologie
297 troupeaux naisseurs et 393 troupeaux totaux



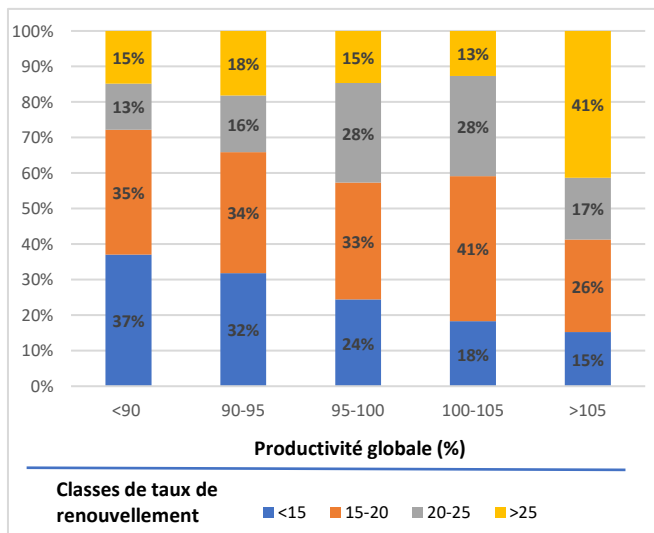
Répartition des troupeaux **naissseurs** suivant les classes d'intensité de groupement des vêlages et pour différentes classes de taux de renouvellement



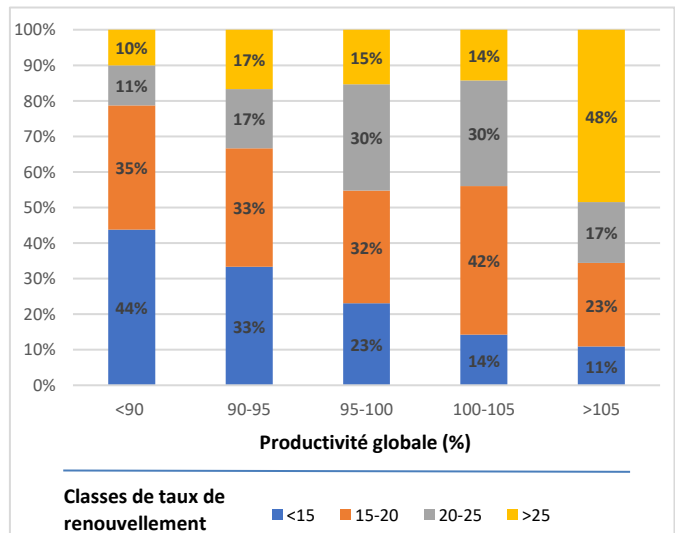
Répartition de tous les troupeaux suivant les classes d'intensité de groupement des vêlages et pour différentes classes de taux de renouvellement



Répartition des troupeaux **naissseurs** suivant les classes de taux de renouvellement et en fonction de leur productivité globale



Répartition de tous les troupeaux suivant les classes de taux de renouvellement et en fonction de leur productivité globale

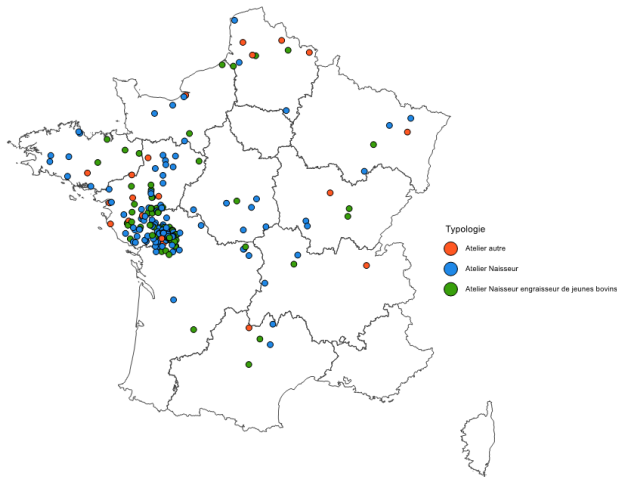


Résultats des élevages en race Salers selon la typologie et les classes de taux de renouvellement

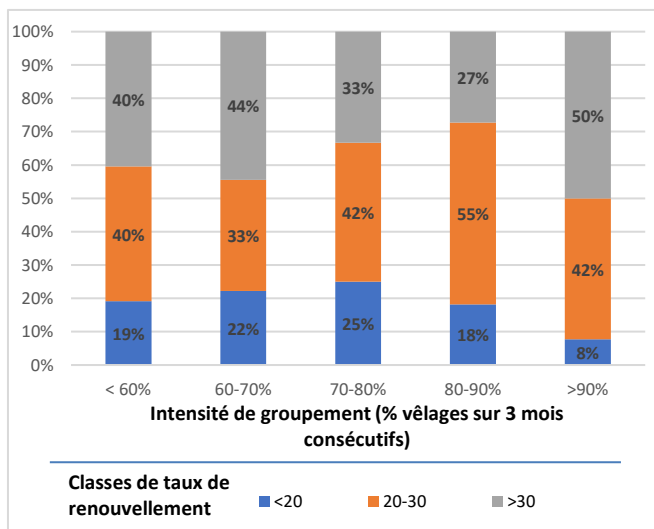
Classes de taux de renouvellement (%) Nombre de cheptels	Naisseurs				Ensemble des élevages				
	<15	15-20	20-25	>25	<15	15-20	20-25	>25	
	74	102	65	56	97	132	87	77	
REPRODUCTION									
Nombre de vêlages	65	75	67	49	60	77	73	52	
Vêlages / vaches présentes (%)	97	100	103	107	96	99	102	108	
Premiers vêlages / vêlages totaux (%)	10,9	17,7	22,2	33,6	10,4	17,6	22,2	33,6	
Age moyen au 1er vêlage (en mois)	36,1	35,4	35,0	34,7	36,1	35,4	35,2	34,3	
Age moyen du troupeau au vêlage (en années)	7,1	6,4	6,1	5,5	7,1	6,4	6,1	5,4	
Mortalité avant sevrage (%)	5,1	4,6	5,4	6,1	6,0	4,7	5,2	6,1	
dt mortalité périnatale (%)	2,5	2,1	2,2	3,0	2,9	2,2	2,2	3,0	
Conditions 3 et 4 (%)	2,5	1,9	1,9	3,7	2,6	2,1	2,1	3,1	
Productivité pratique (%)	96,4	96,2	95,8	95,1	94,7	96,4	96,5	95,3	
Productivité globale moyen (%)	93,2	96,6	98,3	101,4	90,9	95,7	98,6	103,0	
Veaux nés d'IA (%)	8,6	15,5	10,6	18,7	8,9	15,6	11,2	18,4	
IVV moyen troupeau (j)	386	377	379	379	385	379	379	377	
IVV moyen des multipares (jours)	383	374	376	372	383	376	377	371	
IVV moyen 1er-2ème vêlage (j)	395	391	391	389	395	392	391	386	
CROISSANCES									
Mâles	GMQ moyen entre 0 et 210 j (g/j)	1089	1123	1133	1083	1091	1116	1129	1094
	Poids âge type moyen à 210 j (kg)	270	277	279	269	270	276	278	271
Femelles	GMQ moyen entre 0 et 210 j (g/j)	973	988	1002	973	975	985	994	973
	Poids âge type moyen à 210 j (kg)	243	247	249	243	243	246	247	244
	Poids âge type moyen à 1 an (kg)	350	358	349	336	338	356	350	347
VENTES									
% Vente « Boucherie »	11	14	15	19	16	21	22	26	
Taux de finition des mâles	3	5	7	8	10	15	17	20	
Taux de finition des femelles adultes	21	25	29	33	25	31	32	36	
Age moyen des vaches finies (années)	8,9	8,7	8,2	7,3	8,8	8,7	8,1	7,5	
Poids moyen carcasse des vaches finies (kg)	369	370	368	373	364	369	372	373	
Ecart dernier vêlage – vente boucherie (en jours)	309	317	319	318	305	321	327	310	
Age moyen génisses finies (mois)	31,5	31,5	31,7	32,1	31,9	30,1	31,4	32,0	
Poids carcasse des génisses finies (kg)	340	355	356	340	337	341	363	344	
Age des mâles 12-24 mois (en mois)	-	-	-	-	-	18,5	18,8	19,4	
Poids carcasse des mâles 12-24 mois (kg)	-	-	-	-	-	376	357	379	
GMQ naiss-abattage des mâles 12-24 mois (g/j)	-	-	-	-	-	1158	1093	1138	
IMPACT ECONOMIQUE DE L'IMPRODUCTIVITE									
Impact économique total mortalité, IVV, croissance des mâles (€)	299	2181	1643	-179	-312	1831	1864	463	
Impact économique par vache présente (€)	5	34	25	-3	-5	28	28	7	

3.6 / Analyse en race Parthenaise

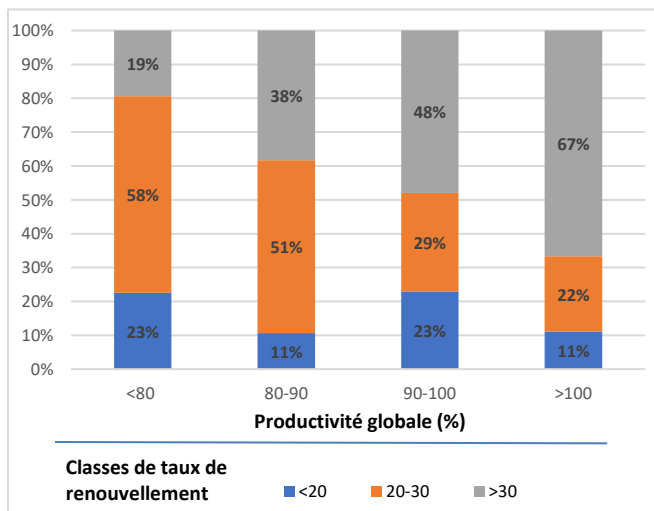
Répartition par commune des élevages Parthenais selon le type d'atelier de production 273 troupeaux



Répartition des troupeaux **naisseurs** suivant les classes d'intensité de groupement des vêlages et pour différentes classes de taux de renouvellement

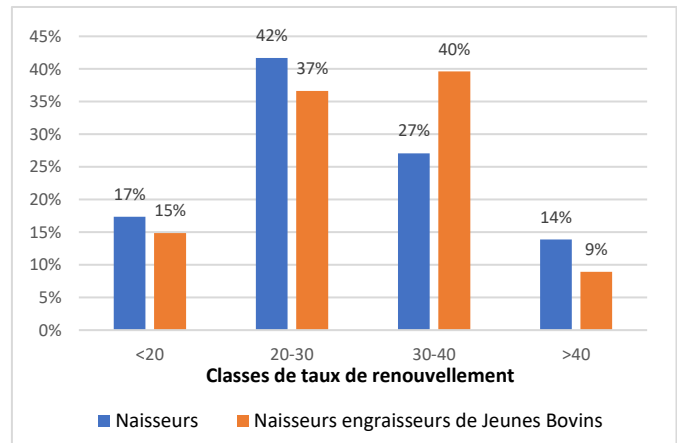


Répartition des troupeaux **naisseurs** suivant les classes de taux de renouvellement et en fonction de leur productivité globale

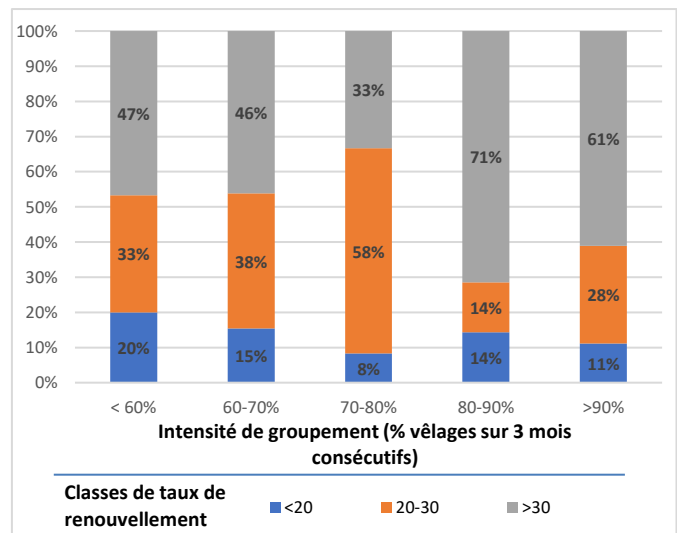


Répartition des élevages suivant les classes de taux de renouvellement et leur typologie

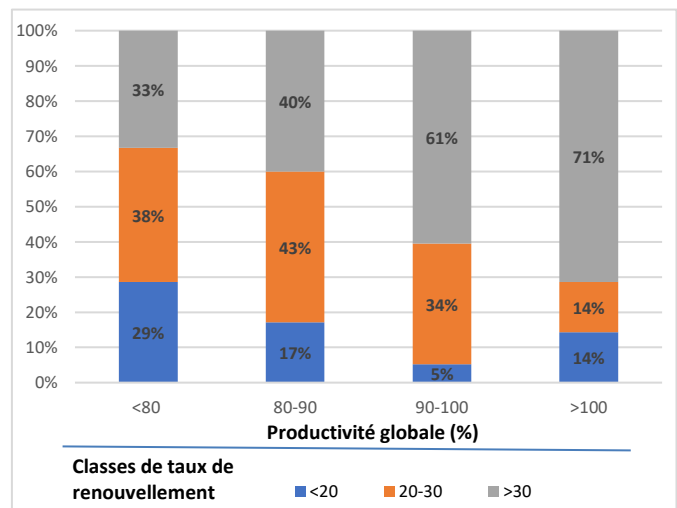
144 troupeaux naisseurs et 101 troupeaux naisseurs engraisseurs de jeunes bovins



Répartition des troupeaux **naisseurs engraisseurs de jeunes bovins** suivant les classes d'intensité de groupement des vêlages et pour différentes classes de taux de renouvellement



Répartition des troupeaux **naisseurs engraisseurs de jeunes bovins** suivant les classes de taux de renouvellement et en fonction de leur productivité globale

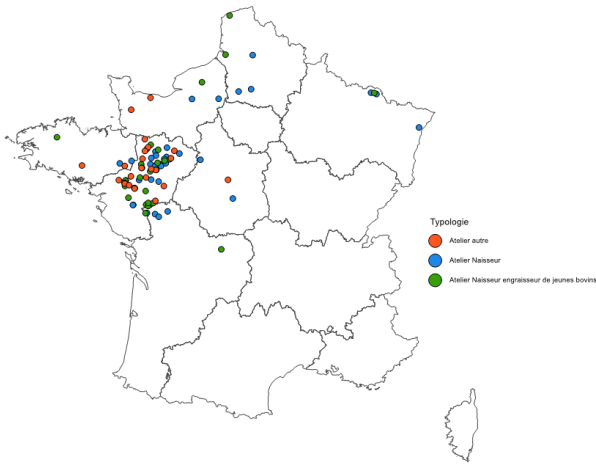


Résultats des élevages en race Parthenaise selon la typologie et les classes de taux de renouvellement

Classes de taux de renouvellement (%) Nombre de cheptels	Naisseurs			Naisseurs engraisseurs de Jeunes Bovins			
	<20	20-30	>30	<20	20-30	>30	
REPRODUCTION	25	60	59	15	37	49	
Nombre de vêlages	36	72	77	42	101	86	
Vêlages / vaches présentes (%)	94	94	102	87	94	99	
Premiers vêlages / vêlages totaux (%)	11,8	25,5	39,2	12,2	25,5	35,8	
Age moyen au 1er vêlage (en mois)	35,5	34,9	34,9	37,9	35,3	34,2	
Age moyen du troupeau au vêlage (en années)	5,7	5,0	4,6	6,0	5,2	4,6	
Mortalité avant sevrage (%)	9,6	10,0	11,5	10,0	9,4	10,6	
dt mortalité périnatale (%)	5,1	5,1	6,0	6,2	4,9	5,1	
Conditions 3 et 4 (%)	5,7	11,2	9,0	9,6	10,1	11,0	
Productivité pratique (%)	92,9	92,3	91,5	92,6	92,6	91,7	
Productivité globale moyen (%)	86,3	86,6	93,3	80,5	87,4	90,5	
Veaux nés d'IA (%)	39,4	37,3	26,5	27,8	29,3	39,4	
IVV moyen troupeau (j)	398	385	378	394	382	378	
IVV moyen des multipares (jours)	390	383	375	386	377	376	
IVV moyen 1er-2ème vêlage (j)	414	383	384	413	392	384	
CROISSANCES							
Mâles	GMQ moyen entre 0 et 210 j (g/j)	1159	1099	1042	1138	1070	1112
	Poids âge type moyen à 210 j (kg)	285	276	264	285	270	279
	GMQ moyen entre 0 et 210 j (g/j)	1014	992	961	997	966	992
Femelles	Poids âge type moyen à 210 j (kg)	256	251	244	252	245	251
	Poids âge type moyen à 1 an (kg)	359	359	347	363	351	359
VENTES							
% Vente « Boucherie »	26	33	32	74	74	76	
Taux de finition des mâles	9	10	9	92	91	89	
Taux de finition des femelles adultes	56	63	66	79	80	84	
Age moyen des vaches finies (années)	7,0	6,5	6,2	7,3	6,7	6,0	
Poids moyen carcasse des vaches finies (kg)	520	511	492	493	509	510	
Ecart dernier vêlage – vente boucherie (en jours)	378	429	385	414	432	389	
Age moyen génisses finies (mois)	33,5	35,3	33,4	32,9	33,7	32,8	
Poids carcasse des génisses finies (kg)	408	475	431	403	449	449	
Age des mâles 12-24 mois (en mois)	-	-	-	17,4	15,8	15,7	
Poids carcasse des mâles 12-24 mois (kg)	-	-	-	437	415	410	
GMQ naiss-abattage des mâles 12-24 mois (g/j)	-	-	-	1339	1365	1371	
IMPACT ECONOMIQUE DE L'IMPRODUCTIVITE							
Impact économique total mortalité, IVV, croissance des mâles (€)	-1309	-2307	-6682	-1979	-4259	-3836	
Impact économique par vache présente (€)	-34	-59	-171	-39	-85	-76	

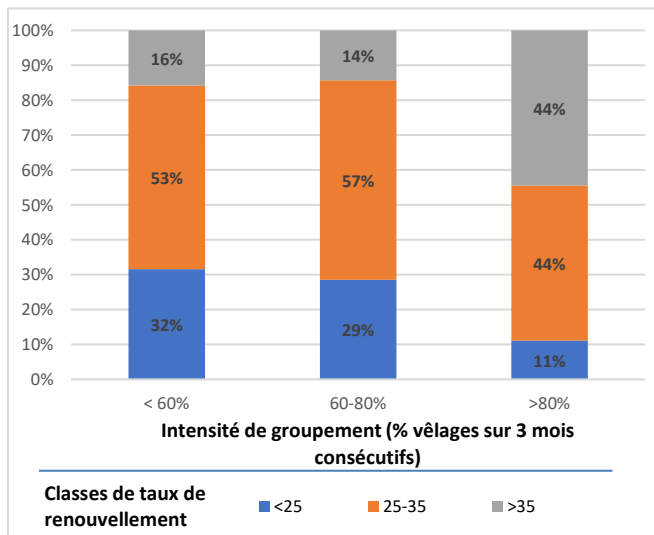
3.7 / Analyse en race Rouge des Prés

Répartition par commune des élevages Rouge des Prés selon le type d'atelier de production
127 troupeaux

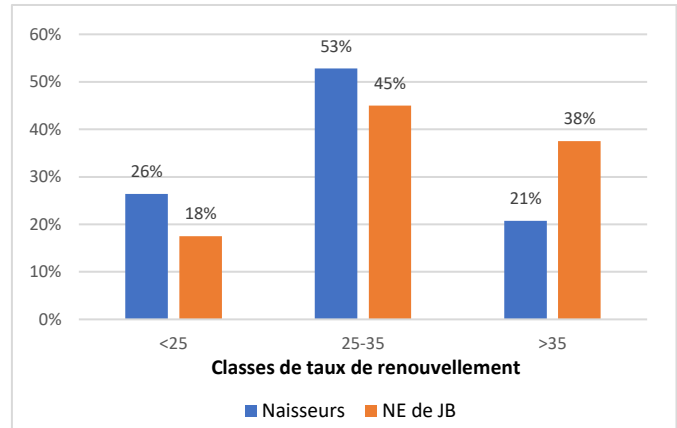


Carte réalisée avec Cartes & Données - © Artique

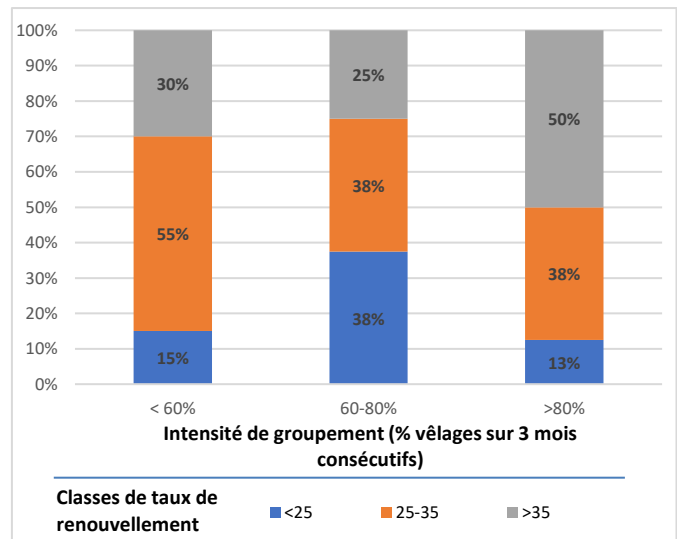
Répartition des troupeaux **naisseurs** suivant les classes d'intensité de groupement des vêlages et pour différentes classes de taux de renouvellement



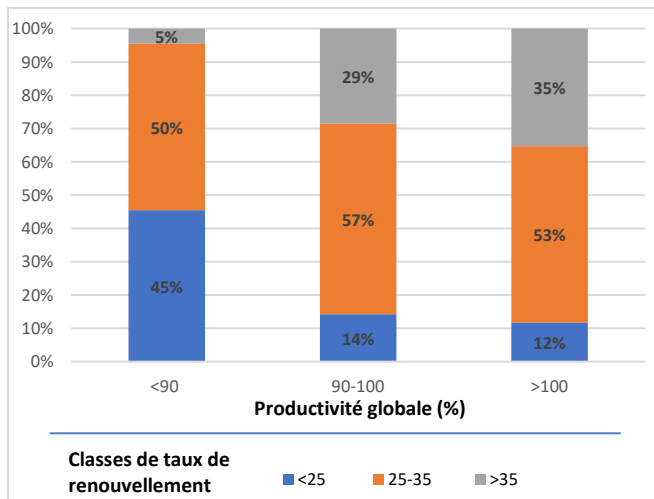
Répartition des élevages suivant les classes de taux de renouvellement et leur typologie
53 troupeaux naisseurs et 40 troupeaux naisseurs engraisseurs de jeunes bovins



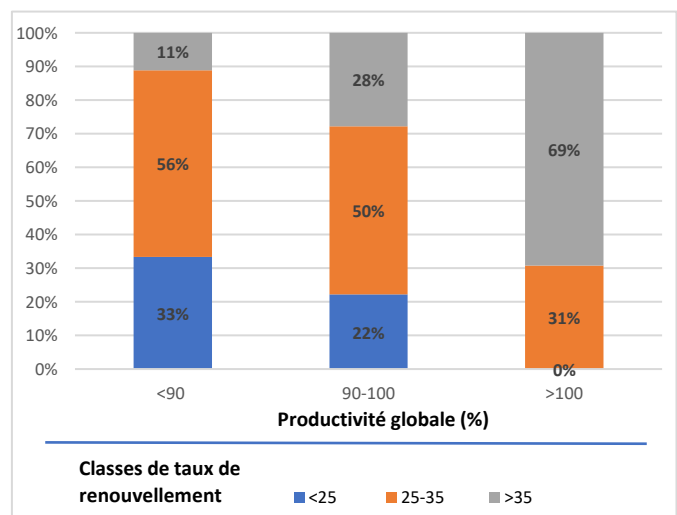
Répartition des troupeaux **naisseurs engraisseurs de jeunes bovins** suivant les classes d'intensité de groupement des vêlages et pour différentes classes de taux de renouvellement



Répartition des troupeaux **naisseurs** suivant les classes de taux de renouvellement et en fonction de leur productivité globale



Répartition des troupeaux **naisseurs engraisseurs de jeunes bovins** suivant les classes de taux de renouvellement et en fonction de leur productivité globale

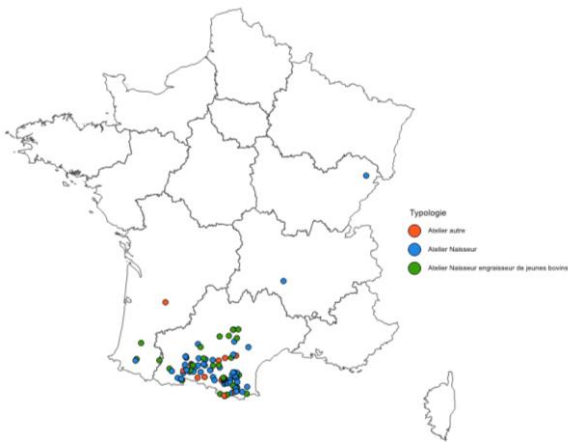


Résultats des élevages en race Rouge des Prés selon la typologie et les classes de taux de renouvellement

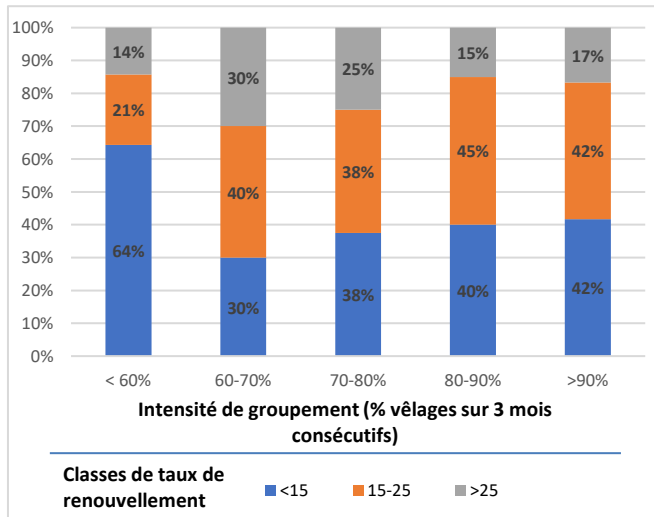
Classes de taux de renouvellement (%)	Naisseurs		Naisseurs engraisseurs de Jeunes Bovins		
	<30	>=30	<35	>=35	
Nombre de cheptels	27	26	25	15	
REPRODUCTION					
Nombre de vêlages	48	53	67	56	
Vêlages / vaches présentes (%)	91	104	97	107	
Premiers vêlages / vêlages totaux (%)	22,8	37,0	28,7	46,4	
Age moyen au 1er vêlage (en mois)	33,4	33,3	32,2	31,9	
Age moyen du troupeau au vêlage (en années)	5,0	4,6	4,7	4,2	
Mortalité avant sevrage (%)	12,2	11,1	11,1	8,7	
dt mortalité périnatale (%)	7,9	6,2	6,2	4,9	
Conditions 3 et 4 (%)	10,2	13,7	14,5	12,4	
Productivité pratique (%)	94,3	94,7	92,6	97,8	
Productivité globale moyen (%)	85,9	98,5	89,8	105,1	
Veaux nés d'IA (%)	36,3	35,7	24,7	30,9	
IVV moyen troupeau (j)	391	381	382	375	
IVV moyen des multipares (jours)	390	379	379	374	
IVV moyen 1er-2ème vêlage (j)	400	387	391	375	
CROISSANCES					
Mâles	GMQ moyen entre 0 et 210 j (g/j)	1142	1162	1144	1123
	Poids âge type moyen à 210 j (kg)	290	297	293	286
Femelles	GMQ moyen entre 0 et 210 j (g/j)	1081	1083	1053	1038
	Poids âge type moyen à 210 j (kg)	275	277	270	266
	Poids âge type moyen à 1 an (kg)	387	378	381	378
VENTES					
% Vente « Boucherie »	26	37	76	72	
Taux de finition des mâles	5	7	87	81	
Taux de finition des femelles adultes	59	78	89	85	
Age moyen des vaches finies (années)	6,3	6,3	5,9	5,3	
Poids moyen carcasse des vaches finies (kg)	458	463	483	476	
Ecart dernier vêlage – vente boucherie (en jours)	347	320	346	346	
Age moyen génisses finies (mois)	32,9	32,7	31,1	29,6	
Poids carcasse des génisses finies (kg)	424	411	406	387	
Age des mâles 12-24 mois (en mois)	-	-	561	280	
Poids carcasse des mâles 12-24 mois (kg)	-	-	19,0	18,6	
GMQ naiss-abattage des mâles 12-24 mois (g/j)	-	-	461	431	
IMPACT ECONOMIQUE DE L'IMPRODUCTIVITE					
Impact économique total mortalité, IVV, croissance des mâles (€)	-1767	-900	-1478	205	
Impact économique par vache présente (€)	-33	-21	-21	4	

3.8 / Analyse en race Gasconne des Pyrénées

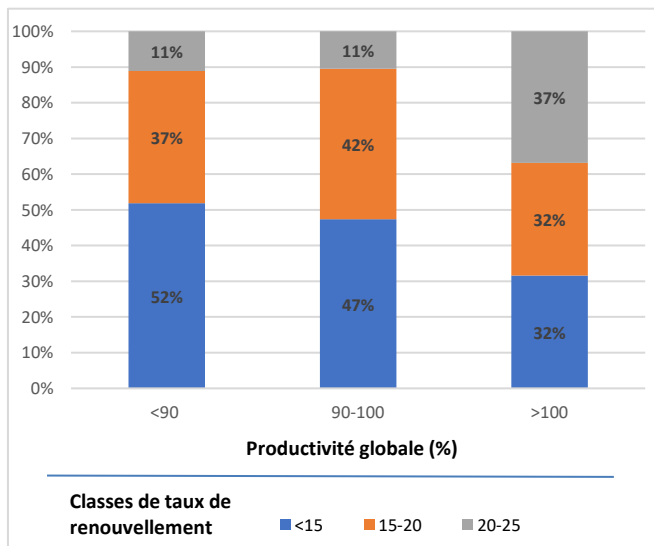
Répartition par commune des élevages Gascons des Pyrénées selon le type d'atelier de production
105 troupeaux



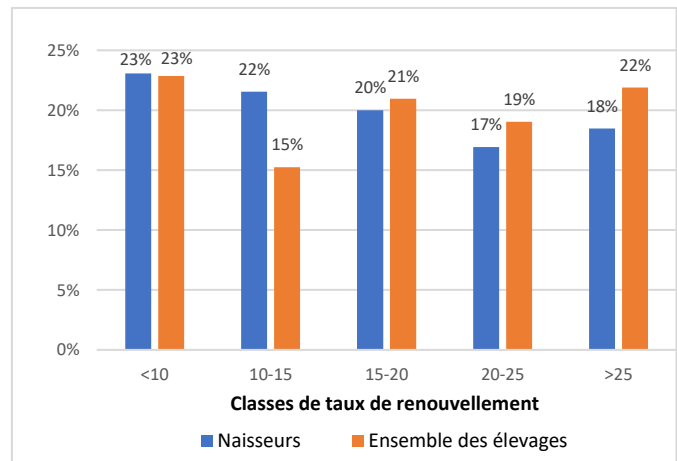
Répartition des troupeaux **naisseurs** suivant les classes d'intensité de groupement des vèlages et pour différentes classes de taux de renouvellement



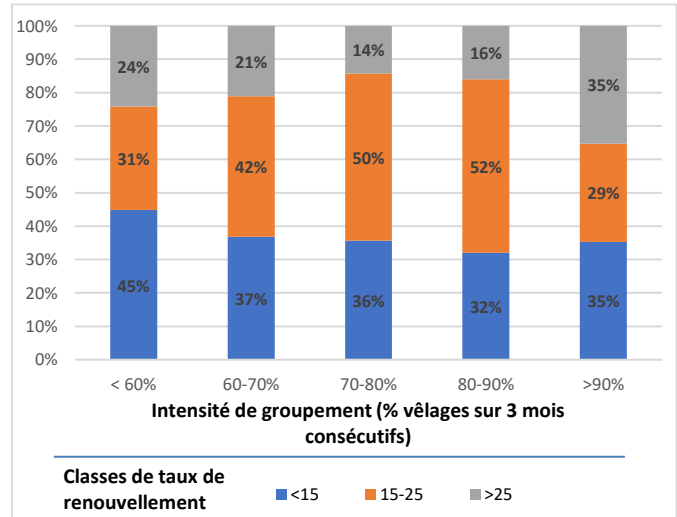
Répartition des troupeaux **naisseurs** suivant les classes de taux de renouvellement et en fonction de leur productivité globale



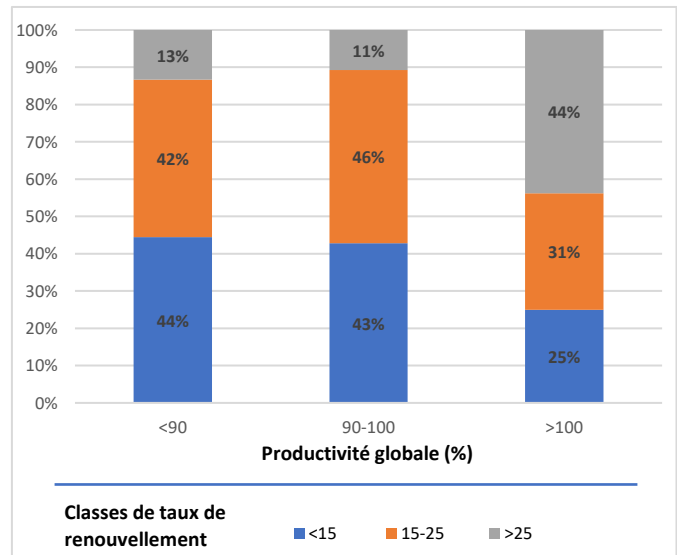
Répartition des élevages suivant les classes de taux de renouvellement et leur typologie
65 troupeaux naisseurs et 105 troupeaux totaux



Répartition de **tous les troupeaux** suivant les classes d'intensité de groupement des vèlages et pour différentes classes de taux de renouvellement



Répartition de **tous les troupeaux** suivant les classes de taux de renouvellement et en fonction de leur productivité globale



Résultats des élevages en race Gasconne des Pyrénées selon la typologie et les classes de taux de renouvellement

Classes de taux de renouvellement (%) Nombre de cheptels	Naisseurs			Ensemble des élevages		
	<15	15-25	>25	<15	15-25	>25
REPRODUCTION	29	24	12	40	42	23
Nombre de vêlages	40	42	42	36	46	38
Vêlages / vaches présentes (%)	93	98	104	93	97	108
Premiers vêlages / vêlages totaux (%)	8,6	19,8	34,6	7,7	19,7	37,1
Age moyen au 1er vêlage (en mois)	37,4	36,9	36,9	36,7	36,4	36,2
Age moyen du troupeau au vêlage (en années)	7,6	6,3	5,6	7,3	6,3	5,3
Mortalité avant sevrage (%)	5,1	6,8	6,9	5,1	6,6	6,7
dt mortalité périnatale (%)	2,3	4,7	3,0	2,5	4,4	3,0
Conditions 3 et 4 (%)	1,9	2,7	5,0	2,9	2,4	5,2
Productivité pratique (%)	95,9	94,2	94,6	96,2	94,8	94,6
Productivité globale moyen (%)	89,0	92,3	98,6	89,2	91,6	102,5
Veaux nés d'IA (%)	15,8	29,5	31,5	16,2	25,4	28,5
IVV moyen troupeau (j)	395	390	392	394	392	395
IVV moyen des multipares (jours)	385	381	385	385	381	383
IVV moyen 1er-2ème vêlage (j)	433	424	414	431	420	417
CROISSANCES						
Mâles GMQ moyen entre 0 et 210 j (g/j)	1019	1029	966	1043	1018	1037
Poids âge type moyen à 210 j (kg)	254	258	244	263	255	259
GMQ moyen entre 0 et 210 j (g/j)	921	922	899	962	903	913
Femelles Poids âge type moyen à 210 j (kg)	230	232	228	242	228	230
Poids âge type moyen à 1 an (kg)	288	324	-	346	316	345
VENTES						
% Vente « Boucherie »	16	24	26	30	37	37
Taux de finition des mâles	12	19	16	30	35	34
Taux de finition des femelles adultes	26	39	33	34	48	48
Age moyen des vaches finies (années)	10,1	8,6	6,2	10,1	8,7	5,9
Poids moyen carcasse des vaches finies (kg)	326	369	366	334	364	381
Ecart dernier vêlage – vente boucherie (en jours)	307	350	367	301	326	356
Age moyen génisses finies (mois)	-	-	-	-	-	-
Poids carcasse des génisses finies (kg)	-	-	-	-	-	-
Age des mâles 12-24 mois (en mois)	-	-	-	-	15,6	-
Poids carcasse des mâles 12-24 mois (kg)	-	-	-	-	323	-
GMQ naiss-abattage des mâles 12-24 mois (g/j)	-	-	-	-	1094	-
IMPACT ECONOMIQUE DE L'IMPRODUCTIVITE						
Impact économique total mortalité, IVV, croissance des mâles (€)	-344	202	-2240	127	-190	-513
Impact économique par vache présente (€)	-8	5	-53	3	-5	-13

LEXIQUE, DEFINITIONS, SIGLES ET ABREVIATIONS

BC : Bovins Croissance

BDNI : Base de Données Nationale de l'Identification

BL : Bovins Lait

BV : Bovins Viande

FCO : Fièvre Catarrhale Ovine

GMQ : gain moyen quotidien exprimé en grammes / jour

IVV : intervalle entre 2 vêlages en jours

JB : Jeunes Bovins

NE : Naisseur-Engraisseur

PAT : poids à âge type, poids mesuré à 120 jours et à 210 jours.

VA0 : adhésion à Bovins Croissance en suivi certification des parentés sans contrôle de performances. L'éleveur bénéficie dans ce cadre de conseils des agents de Bovins Croissance généralement sous la forme d'une ou plusieurs visites techniques (reproduction, tris, alimentation....)

VA4 : adhésion à Bovins Croissance en contrôle de performances, soit 2 à 4 pesées avant sevrage et un pointage (appréciation morphologique au sevrage). L'éleveur peut aussi compléter ce suivi par du contrôle de performance post sevrage et des visites d'appui technique et/ou économique sur différents thèmes (alimentation, reproduction, génétique, technico économique etc.).

VLSM : Veaux de lait sous la mère – débouché viande de certains élevages

Effectif de vaches présentes : nombre moyen de vaches présentes sur les 12 mois au prorata des jours de présence

Nombre de vêlages : nombre de vêlages sur les 12 mois (01/08/N-1 au 31/07/N)

Age moyen au 1^{er} vêlage (mois) : âge moyen des femelles qui vêlent pour la première fois

Age moyen du troupeau au vêlage (années) : âge moyen des femelles qui ont vêlé

Mortalité avant sevrage : nombre de veaux morts avant 210j / nombre de veaux nés

Mortalité périnatale (%) : nombre de veaux morts 0 à 2 jours / nombre de veaux nés

Productivité pratique : nombre de veaux sevrés / nombre de vêlages

Productivité globale : nombre de veaux sevrés / effectif moyen de vaches présentes

Taux de finition des mâles : nombre de mâles sortis pour la boucherie « B » / nombre total de mâles vendus

Taux de finition des femelles adultes: nombre de femelles sorties pour la boucherie « B » (génisses + vaches) / nombre total de femelles vendues (génisses + vaches)

Résumé

Un des principaux leviers pour accroître la rentabilité des élevages allaitants réside dans l'amélioration de la productivité du troupeau. A charges constantes, l'optimisation des performances animales permet d'atteindre cet objectif. En 2023 plus de 8 400 élevages bovins viande ont été suivis par les Organismes Bovins Croissance. Leurs données constituent une vraie mine d'informations sur les performances de reproduction, de croissance et même d'abattage des cheptels.

Les résultats moyens de 2023 mettent en avant les 8 principales races françaises. Des données concernant 5 races à petits effectifs complètent cet inventaire. Pour les résultats de reproduction, la campagne 2023 est marquée par une tendance à la baisse du taux de mortalité des veaux avant sevrage, souvent accompagnée d'une réduction de la mortalité péri-natale. Toutefois, la variabilité reste importante entre élevages. Par exemple, en race Limousine, la mortalité avant sevrage évolue de 9,3% à 8,6% entre 2022 et 2023. Mais si un élevage sur 4 est en dessous de 4,8%, à l'inverse les cheptels les moins performants dépassent 11,5% de mortalité des veaux. Cette meilleure maîtrise de la mortalité des veaux permet le plus souvent d'améliorer la productivité globale des troupeaux. Pour les performances 2023 de croissance et d'abattage, elles sont assez proches de celles enregistrées sur la campagne précédente.

La seconde partie est consacrée à l'analyse de l'influence du taux de renouvellement sur les performances des troupeaux. Quelle que soit la race et le système de production, un taux de renouvellement élevé permet d'optimiser la productivité globale des troupeaux, sans dégrader les performances de reproduction, de croissance ou d'abattage. Toutefois, le point de vigilance reste la maîtrise de la mortalité des veaux, qui a tendance à augmenter quand le taux de renouvellement progresse, et peut générer un impact économique défavorable.

Contacts :

Raphaële GIRAULT
ALSONI Conseil Elevage
Tel : 03 85 24 02 40
@ : rgirault@alsoni.fr

Guillaume LOUSTAU
Bovins Croissance du Lot
Tel : 05 65 23 22 25
@ : g.loustau@lot.chambagri.fr

Didier ODEN
Avenir Conseil Elevage
Tel : 03 27 72 66 66
@ : d.oden@a-cel.fr

Christophe LECOMTE
Eliance
Tel : 01 53 94 65 02
@ : christophe.lecomte@eliance.fr

Aurélie BLACHON
Institut de l'élevage
Tel : 05 61 75 44 47
@ aurelie.blachon@idele.fr

Bovins Croissance, un métier d'Eliance  www.eliance.fr

