

RAPPORT D'ACTIVITÉ

2023



ELIANCE
Des éleveurs. Une ambition.



Édito

E LIANCE vient de vivre son premier exercice complet après sa création en juin 2022.

L'année a été intense avec la poursuite de l'harmonisation des ex structures Alice et FCEL sur les plans sociaux, comptables et informatiques notamment. Une nouvelle organisation visant à conforter les quatre piliers d'ELIANCE (influence, innovation, efficacité et attractivité), a été dévoilée à l'occasion de l'Assemblée générale de février 2023, marquée en particulier par la création de la « Direction Innovation & Marchés » porteuse de synergies et de transversalité avec une forte orientation vers la création de valeurs pour nos sociétaires.

Le travail habituel au service de nos sociétaires s'est poursuivi, tant dans la continuité des travaux en commissions, groupes experts et autres groupes de travail que dans celle de nos travaux de R&D dans les domaines de la génétique et du conseil. Les autres services habituels (juridique, communication, qualité, etc.) ne sont bien sûr pas en reste.

Janvier 2023 a vu la consolidation de notre implication dans le domaine de la R&D par le lancement officiel du laboratoire partenarial associé dénommé « Epsilon » qui conforte la collaboration entre INRAE et ELIANCE dans le domaine de la prédiction des performances individuelles des ruminants par approches multiomics, incluant le génome et l'épigénome spermatique et sanguin des animaux.

En mars 2023, nous avons tenu notre premier Comité de prospective et d'orientation stratégique, composé des membres du Conseil et du Comité de directeurs, sur deux jours de fructueuses réflexions consacrées à l'indispensable évolution du Dispositif Génétique Français, aux chantiers autour de la donnée et aux ajustements de notre gouvernance et de services rendus perceptibles après quelques mois de vie de la nouvelle fédération.

Enfin, le 6 juillet 2023 a marqué l'aboutissement de près de 7 années de négociations avec la signature de la nouvelle Convention Collective Nationale « Conseil

et service en élevage » symbolisant le rapprochement des CCN de la reproduction/sélection animale et du contrôle laitier.

Nous avons souhaité mettre en lumière ces trois points en particulier de notre année 2023. Mais vous pourrez retrouver dans le détail, dans le présent rapport d'activité, les éléments les plus marquants de la vie de notre fédération.



*Dominique DAVY, président
Cyril CABROL, directeur*



Sommaire

Édito	p 3
La fédération	p 7
Influence	p 15
Efficacité	p 21
Innovation	p 31
RSE	p 39
Attractivité	p 43
Temps forts	p 49



La fédération

Une gouvernance professionnelle représentative des entreprises et des métiers

ELIANCE est une **SICA SAS**, société d'intérêt collectif agricole exploitée sous forme de société par actions simplifiée. Ses membres sont des **sociétaires**.

ELIANCE est administrée par un Conseil composé de 36 membres, et dont les travaux sont préparés par un Bureau composé de 12 membres.



Pour l'alimenter, le Conseil nomme des groupes sous différentes formes selon les thématiques. Parmi les instances qui sont au cœur de la gouvernance, la Commission Génétique, la Commission Innovation-R&D-Transfert (IRDT), le Groupe Expert Conseil et le Groupe Expert Data-Systèmes d'information, sont des groupes mixtes, pérennes et représentatifs de la diversité des sociétaires d'ELIANCE.

Une fois par an, le Comité de Prospective et d'Orientation Stratégique se réunit en séminaire pour réfléchir aux sujets d'avenir et définir la stratégie d'ELIANCE. Par ailleurs, un Comité de directeurs accompagne également les travaux du Conseil et participe à l'élaboration des orientations et de la stratégie.

Intronisation du Comité de Prospective et d'Orientation Stratégique (CPOS)

Le premier CPOS d'ELIANCE, réuni en mars 2023, a dressé un constat partagé du monde

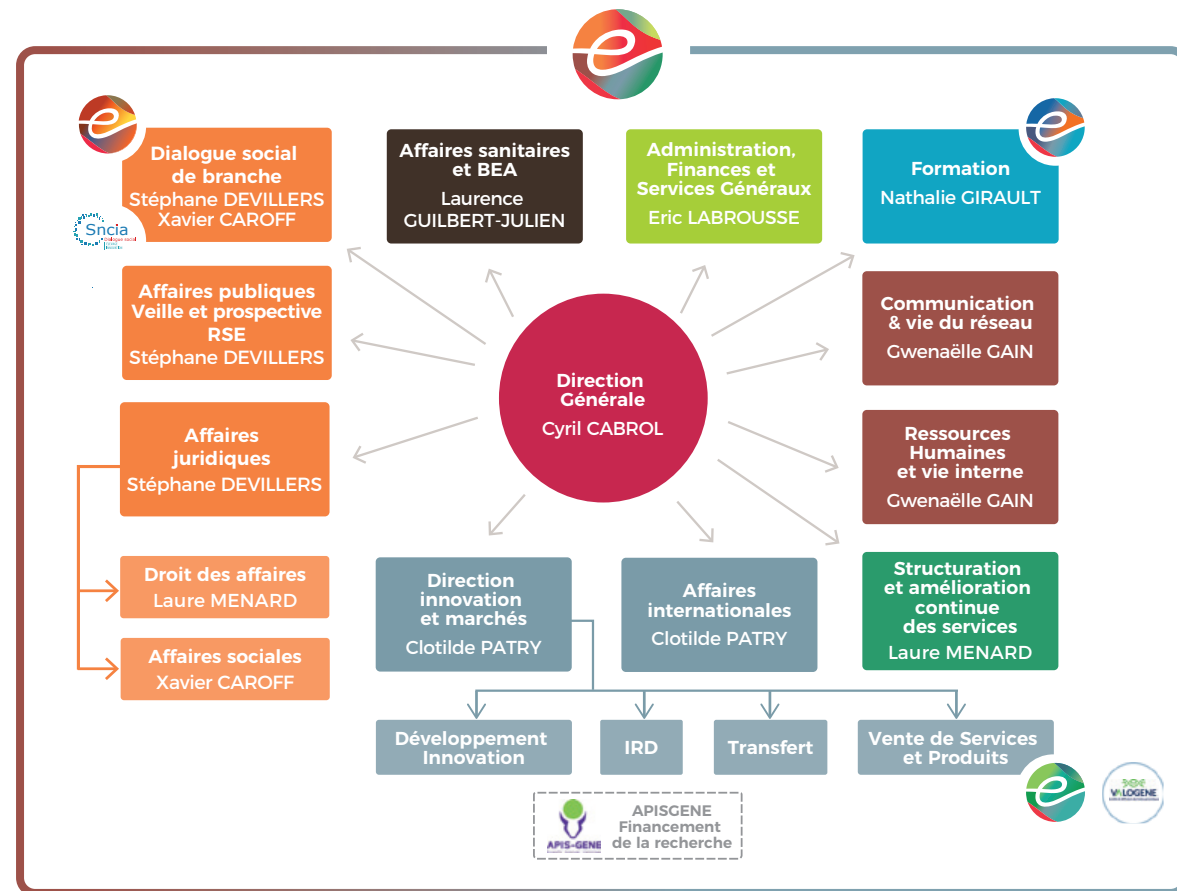
agricole français et de son élevage, et des forces et faiblesses du Dispositif Génétique Français (DGF), puis a dessiné des axes d'orientation stratégiques d'ELIANCE pour 2030, afin de simplifier le DGF, assimilable à un millefeuille, construire une vision partagée par l'ensemble des acteurs nationaux et asseoir un dispositif propre à assurer la pérennité et l'efficacité de l'évaluation génétique. Il a également mis en relief l'intérêt de dynamiser la gouvernance de la fédération.



Une nouvelle organisation interne au service des sociétaires

En février 2023, ELIANCE s'est dotée d'un nouvel organigramme permettant de rendre son organisation plus lisible et plus efficace au service des sociétaires. Autour de son directeur général Cyril CABROL, un comité de direction composé de 4 responsables et un comité élargi à 16 managers et responsables fonctionnels animent au quotidien les équipes et les projets.

Début 2024, ELIANCE compte 65 collaborateurs, dont 6 doctorants en contrat CIFRE, 4 chefs de projet en CDD et 3 apprentis.



Zoom sur la Direction Innovation et Marchés

Les ressources de la Direction Innovation & Marchés permettent de contribuer à la production d'outils et services adaptés aux besoins de nos sociétaires, mais aussi de connaissances spécifiques à nos domaines d'activité, que sont **le phénotypage, la reproduction, la génomique, l'épigénétique et le conseil**. L'ensemble doit permettre à nos sociétaires de développer des services différenciants et pertinents auprès des éleveurs.

Notre organisation s'appuie tout d'abord sur l'acquisition de données originales, soit depuis les dispositifs expérimentaux dédiés (station expérimentale de Nouzilly, laboratoires de production d'embryons à Nouzilly et Jouy-en-Josas), soit depuis les fermes commerciales à partir d'outils customisés par ELIANCE et ses partenaires (Comatel, Valogène), avec le souci d'une acquisition toujours plus fine et automatisée des données. Ces données, dont la transmission est facilitée par les outils informatiques développés par ELIANCE pour notre réseau (logiciels & plateformes), sont analysées grâce aux compétences spécifiques en informatique, en statistique et en biologie de nos scientifiques, dont une partie a été formée par la recherche.

Nos connaissances sont aussi enrichies des projets de recherche participative, ou des échanges d'expériences. Les connaissances produites peuvent être vulgarisées dans la communauté scientifique, diffusées auprès de notre réseau de sociétaires, ou objets de transfert technologique. Elles alimentent et enrichissent les outils actuels d'aide à la décision (échelles : animal, troupeau, entreprise, territoire) et préparent les outils de demain.

La Direction Innovation & Marchés compte environ 40 salariés, techniciens, ingénieurs, docteurs et doctorants, pour conduire et participer à près de 70 projets de R&D, allant de l'émergence à l'industrialisation. Beaucoup de ces collaborateurs sont intégrés dans des environnements ou équipes de recherche (INRAE de Nouzilly ou Jouy-en-Josas, CEA de Grenoble), et tous entretiennent un lien étroit avec le réseau des sociétaires d'ELIANCE pour s'assurer de la compréhension des besoins et leur adéquation avec nos productions.



Clotilde PATRY, directrice Innovation & Marchés

VISIONNEZ LES VIDÉOS PORTRAITS JOB&CURIOUS

pour faire la connaissance des collaborateurs d'ELIANCE.



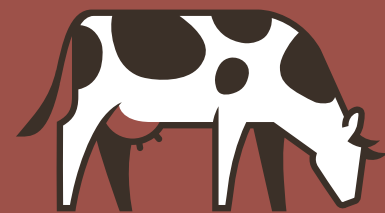
À retrouver chaque mois sur notre page LinkedIn Eliance - Des éleveurs. Une Ambition.

chiffres clés



17 millions

de bovins en France au 31/12/22
(-11% en 10 ans)

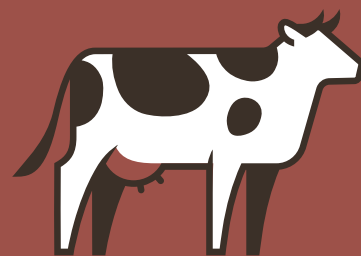


-2,8%

de vaches allaitantes
en un an (3,6 millions)

-2,1%

de vaches laitières
en un an (3,5 millions)



6 993 000

vaches sur la campagne 2022-2023,
soit -2,5% par rapport à 2021-2022

1 éleveur de ruminants sur 2 accompagné par le réseau

+ 80 000

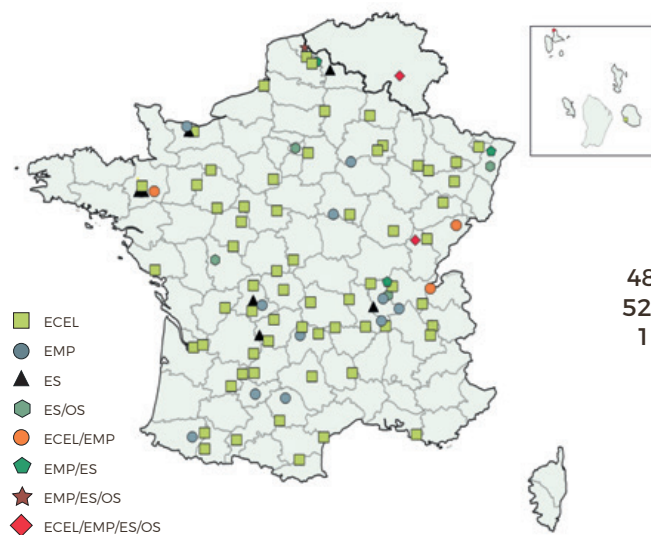
éleveurs en insémination

+ 39 000

en contrôle de performances

+ 30 000

éleveurs bénéficient
d'un service de conseil



SOCIÉTAIRES

Localisation
et typologie
des sociétaires

6 500 salariés,
48% de femmes et
52% d'hommes, de
1 à +1 500 salariés



113



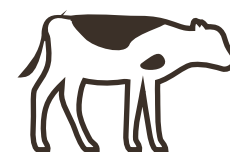
entreprises sociétaires
dont 97 entreprises
de conseil et service
en élevage de ruminants

chiffres clés

INSÉMINATION

60 504 220

km parcourus
par les inséminateurs



627 262

Inséminations en dose sexée,
soit + 8,7% en un an

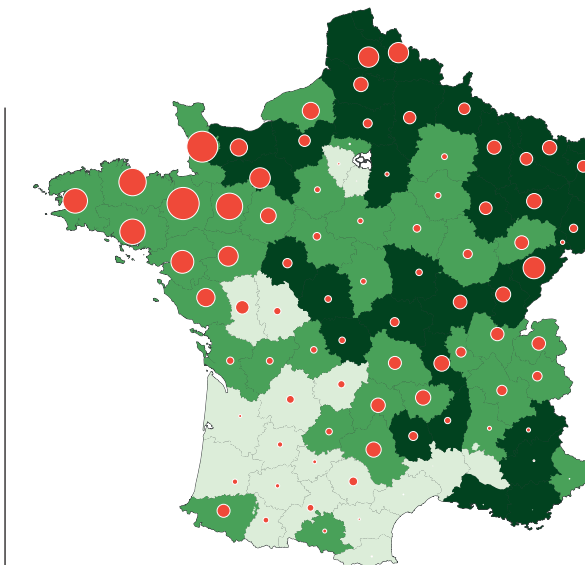


84%

des IA réalisées par
les sociétaires d'ELIANCE

15%

des IA réalisées par
les éleveurs (IPE)



IAT BOVINES

(Inséminations Animales
Totales) par département.
Campagne 2022-2023.

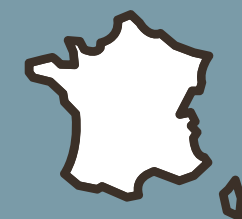
Variation entre
2 campagnes
en % :

[-1 ; -0,05]
[-0,05 ; 0]
[0 ; 0,26]

Total IAT sur
la campagne
en cours :

455 519
227 760
113 880

Carte réalisée avec Cartes & Données - © Artique.

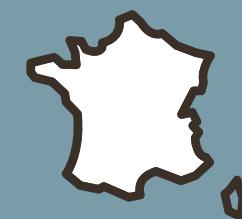


3 483 799

IAP en France

-1%

Évolution sur 1 an

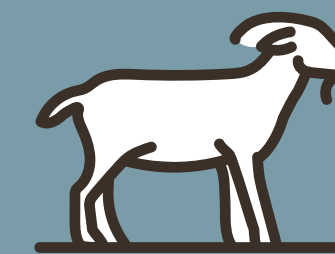


6 407 911

IAT en France

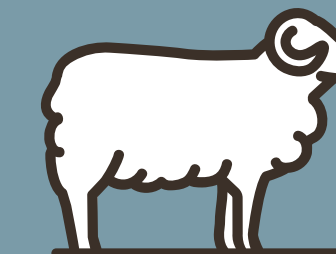
+1%

Évolution sur 1 an



67 534

Chèvres inséminées (en 2022)



616 120

Brebis inséminées (en 2022)

CONTRÔLE DES PERFORMANCES 2022

chiffres clés

Bovins lait

26 792

élevages suivis en contrôle de performances officiel (-8,7%)

Bovins viande

10 576

élevages suivis (-2,4%)

Caprins

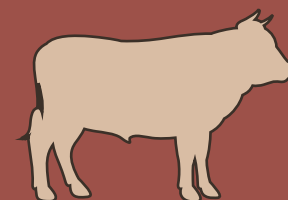
1 874

élevages suivis (=)



1 975 108

vaches laitières contrôlées (-7,5%)



533 420

vaches pesées (-2,8%)

451 905

chèvres contrôlées (+1,5%)

chiffres clés

GÉNOTYPAGE

+ 2,5 millions de génotypes bovins stockés par Valogène en 12 ans, dont

403 000 en 2023 (+18%)

9 500

génotypes ovins

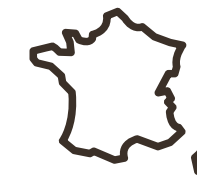
3 100

génotypes caprins



+ 1,2 millions

de génotypes réalisés dans la zone EuroGenomics en 2023



43%

génotypes réalisés en France

Une génétique qui s'exporte !

Chiffre d'affaires des exportations de semences bovines au sein de l'Union européenne à 27 (EU27) et vers les pays-tiers (Extra EU27)

CA (€)	10 mois	2023
Extra-EU27	7 903 480	9 484 176
Intra-EU27	9 345 391	11 214 469
total export	17 248 871	20 698 645

Les chiffres disponibles sur Eurostat s'arrêtent à fin octobre 2023 (colonne « 10 mois ») et ont été extrapolés à l'année 2023 (colonne « 2023 »).

BIOTECHNOLOGIES DE L'EMBRYON 2022

6 322

collectes d'embryons (-0,4%)

33 542

embryons produits in vivo (-9,5%)

1 582

collectes d'ovocytes pour fécondation in vitro (+19,4%)

5 264

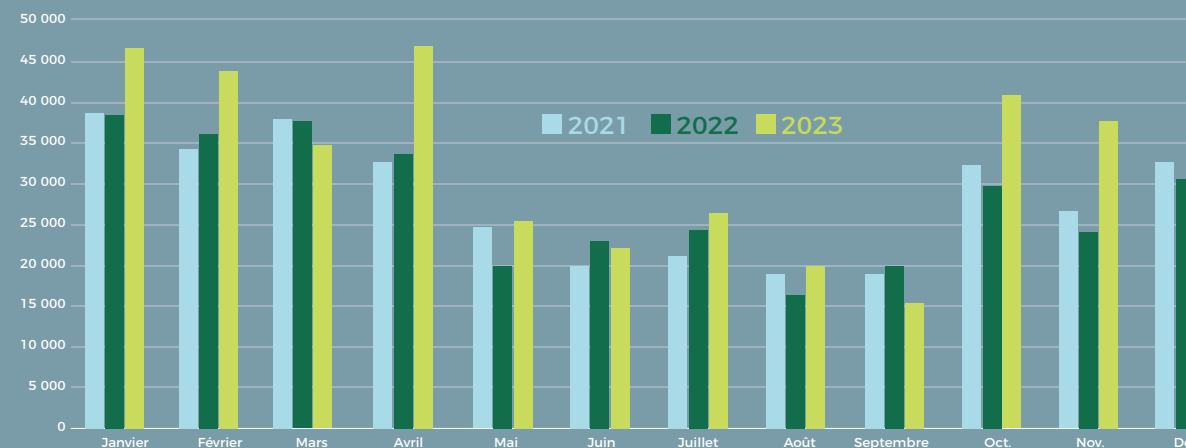
embryons produits in vitro (+8,7%)



766

embryons génotypés (-35%)

Échantillons traités par Valogène



Volumes de doses de semence bovine exportées au sein de l'Union européenne à 27 (EU27) et vers les pays-tiers (Extra EU27)

Volumes	10 mois	2023
Extra-EU27	2 126 250	2 551 501
Intra-EU27	1 588 167	1 905 800
total export	3 714 417	4 457 301

Les données pour 2022 étaient les suivantes à l'échelle mondiale (Intra+ Extra EU 27) : 18 224 923 € de chiffre d'affaires pour un volume exporté de 4 403 511 doses de semence bovine. Cette progression significative malgré les difficultés permanentes d'ordre administratif, sanitaire et protectionniste témoigne du dynamisme des acteurs de la filière, et de la synergie requise entre ces différents acteurs, mais également avec les représentants de l'administration pour continuer à progresser et à porter haut les couleurs de la génétique française.



Influence

ELIANCE renforce son réseau d'influence

En 2023, ELIANCE a adhéré à l'association Alliance Alimentation et Elevage ayant pour objet de favoriser le développement et la promotion des filières animales durables et de revaloriser en France l'image et la place de l'élevage dans la société française et sa contribution essentielle au patrimoine gastronomique national. Elle rassemble des professionnels de tous secteurs d'activité liés aux filières animales et compte notamment le syndicalisme agricole, la coopération agricole, l'ANIA et des entreprises de



l'agroalimentaire. En outre, ELIANCE a participé activement aux débats sur la place de la génétique et de l'innovation dans l'élevage au sein du Club Agriculture et Alimentation composé d'acteurs du monde agricole et de l'agroalimentaire et d'élus de la représentation nationale.

ELIANCE se mobilise pour porter les couleurs du conseil et service en élevage

L'année 2023 a été marquée par la création du Groupe influence d'ELIANCE, composé d'élus et de dirigeants de sociétés, dont la mission est de préparer les positions fédérales en termes d'influence. ELIANCE s'est beaucoup investie pour porter et défendre son ambition pour l'élevage français en général et la génétique en particulier, auprès :

- du monde agricole lors de la phase de concertation nationale sur le projet de pacte sur la loi d'orientation agricole dans



le groupe 3 consacré à l'adaptation et la transition face au changement climatique, dont les synthèses ont été rendues publiques en juin dernier ;

- du Conseil Economique et Social Environnemental (CESE) devant lequel elle a été auditionnée (avis rendu le 17 janvier 2024) ;

- du Comité Technique Interfilières « Ressources Zoogénétiques » (CTI RZ) de FranceAgriMer à l'occasion de l'établissement de son rapport sur la génétique de demain remis au Ministère de tutelle en mai 2023.



Une année chargée sur le plan sanitaire

L'émergence en septembre 2023 de la Maladie Hémorragique Epizootique (MHE) sur le territoire national constitue un événement sanitaire marquant de l'année écoulée. Cette maladie vectorielle, transmise par les mêmes insectes que la Fièvre Catarrhale Ovine (FCO) ou la maladie de Schmallenberg (SBV) avait déjà été signalée en Espagne, Portugal et Sardaigne fin 2022 et s'est propagée vers le nord, impactant progressivement les élevages français du sud-ouest et du long de la façade atlantique.



Les symptômes chez les bovins et les ovins sont très proches de ceux de la FCO et seul un dépistage de laboratoire peut en déterminer l'agent causal. A noter que dès l'apparition de la maladie, le Laboratoire National de Contrôle de Reproducteurs (LNCR) s'est doté des moyens techniques de dépistage virologique et sérologique.

Par ailleurs, la participation régulière d'ELIANCE aux réunions hebdomadaires de suivi de la MHE, présidées par la DGAI a permis, lors de la déclaration du premier

Arrêté Préfectoral de Mise sous Surveillance (APMS) de faire supprimer la clause interdisant aux inséminateurs de circuler et intervenir dans les zones de foyers, évitant ainsi aux sociétaires de subir une double peine : perte de leurs animaux et arrêt du renouvellement des troupeaux. Les pertes économiques demeurent cependant très élevées pour les éleveurs.

Une autre conséquence de la MHE tient à son statut de maladie catégorisée E et D dans le cadre de la Loi de Santé Animale (LSA) qui en fait une maladie à déclaration obligatoire avec suivi et entraîne des restrictions aux mouvements d'animaux dans un rayon de 150 kilomètres autour de chaque foyer. Les exportations traditionnelles d'animaux vivants français en ont été fortement impactées.

La MHE a également eu un effet négatif sur les exportations de produits germinaux (semences et embryons) vers certains pays-tiers mais grâce au réseau et aux relations de travail entretenues par ELIANCE et ses sociétaires avec les représentants de l'administration sanitaire française, des solutions techniques (attestations complémentaires, calendriers de tests sur les donneurs) ont été mises en place limitant ainsi l'impact de la maladie sur ces activités commerciales.

Une activité internationale en progression



En tant que membre, et représentante des ruminants au sein du comité de pilotage de l'EFFAB, ELIANCE contribue aux efforts de lobby et défense des intérêts des adhérents de la fédération européenne (www.fffab.eu). L'année 2023 a été marquée par de nombreuses initiatives et propositions législatives, issues de la stratégie de la Commission Européenne (CE) « De la ferme à la table ».

L'une des principales est la révision de la législation sur le bien-être des animaux. A ce titre, l'EFFAB et ELIANCE sont intervenues dans un groupe de travail de la Commission Européenne pour expliquer le lien entre génétique et bien-être animal chez les bovins laitiers. Dans le domaine des NBT (New Breeding Technologies, ou nouvelles techniques de sélection comme l'édition de génome), on note une autre proposition de la CE pour l'utilisation de la mutagenèse ciblée et de la biotechnologie dans les plantes, tandis que le Royaume-Uni prend égale-

Cette collaboration permanente avec les représentants de l'administration vétérinaire (DGAI, Bureau d'Export vers les Pays-Tiers, FranceAgriMer, Services Economiques des Ambassades) s'est également traduite par des renouvellements d'agrément des Centres de Collecte de Semences (CCS) français par certains pays-tiers essentiels tels que le Pérou, l'Equateur et surtout la Chine, notamment.

A noter qu'ELIANCE est également représentée dans des instances européennes dédiées à la gestion des conditions sanitaires de production de produits germinaux au sein de l'UE 27 (Repvets : bras armé de l'EFFAB sur les dossiers sanitaires au sein de la Commission européenne) et à la défense des marchés contre les tentatives de protectionnisme et de distorsion de concurrence de certains pays-tiers (Expla : plate-forme des états-membres exportateurs de produits germinaux).

Ces actions permanentes associées à l'énergie déployée au quotidien par les services commerciaux et logistiques de nos sociétaires exportateurs de produits germinaux, se sont traduites cette année encore par une augmentation des volumes exportés et du chiffre d'affaires afférent (voir page 13).

ment ses propres initiatives qui ne sont pas très éloignées de celles de l'UE. Dans ce contexte d'évolution, l'EFFAB et ELIANCE contribuent via des projets de recherche européens, à la communication et aux connaissances sur le sujet de l'édition de génome pour alimenter les expertises requises et faire avancer les propositions législatives. L'EFFAB et FABRE TP sont des partenaires clés pour ELIANCE, de par leurs collaborations toujours plus dynamiques avec les décideurs politiques, les scientifiques, les parties prenantes et les partenaires stratégiques.

* « De la ferme à la table » (from farm to fork) : stratégie lancée en mai 2020, elle vise à faire évoluer le système alimentaire actuel de l'UE vers un modèle durable, contribuant aux efforts visant la neutralité climatique d'ici 2050. »



Clotilde PATRY, directrice Innovation & Marchés d'ELIANCE et Ana GRANADOS, directrice de l'EFFAB

Un nouveau projet européen à l'étude sur l'évaluation génétique



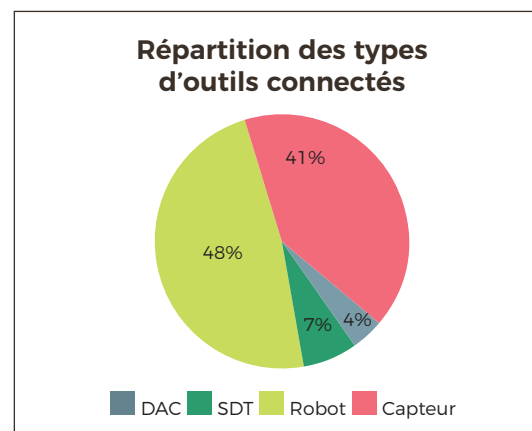
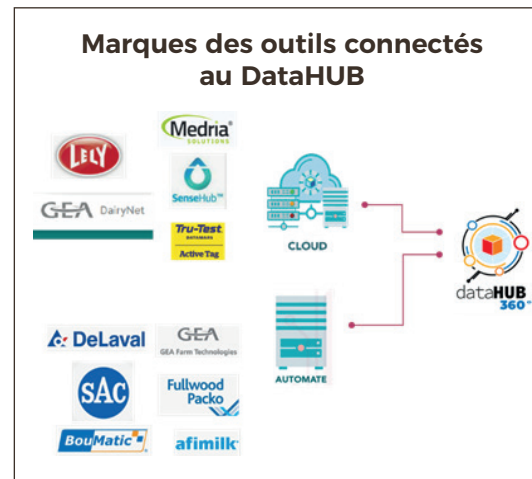
Les entreprises et organismes de sélection en Europe partagent ce même constat : la génétique est un levier majeur pour s'adapter aux défis de demain. Alors que les cheptels bovins baissent dans la plupart des pays européens, la mutualisation de ressources au service des outils génétiques comme l'indexation peut être vue comme une opportunité pour adresser les défis de l'avenir, se doter de plus de moyens informatiques et rester souverain de nos outils et notre génétique. Il y a plus de dix ans déjà, EuroGenomics décidait de centraliser les achats de puces de génotypage et de partager les données de ses populations de référence pour rendre la sélection génomique plus accessible et plus fiable. Fort de cette expérience réussie, et face aux besoins croissants dans le domaine de l'informatique, la biologie et la prédiction, la question se pose d'aller plus loin : peut-on partager plus de données encore, mais aussi partager plus d'outils et de compétences au service de la prédiction génétique ?

Cette question est actuellement à l'étude dans le cadre du projet EBE (Evaluations Bovines Européennes), impliquant non seulement ELIANCE et ses sociétaires mais aussi tous les acteurs du dispositif génétique français.

DataHUB, la solution d'échange des données en élevage

La solution dataHUB360° poursuit son déploiement **avec plus de 8 000 automates connectés** (dont 48% de robots de traite). L'intérêt ne faiblit pas et les éleveurs sont davantage demandeurs de la solution qui met à jour leurs automates en temps réel, et qui permet aussi de connecter plusieurs automates différents sur un même élevage. L'outil intègre les nouvelles interfaces des fabricants qui développent des solutions avec le nouveau format ICAR, permettant de standardiser les échanges en API Cloud mais aussi en API Local. En 2023, dataHUB a intégré 2 nouvelles interfaces qui sont le DairyNet de GEA et la solution Active Tag de Datamars qui sont au format ICAR.

La valorisation des données issues des exports de dataHUB est en pleine expansion



avec OriWeb et le Monitoring des clefs sur ADesse (voir page 32) mais aussi avec les outils métiers des entreprises afin de conforter les éleveurs sur l'intérêt de valoriser leurs données issues du robot ou de la salle de traite.

À retenir

- Plateforme d'échange de données à haut débit avec les systèmes en PC Local et en système CLOUD API.
- Capacité d'échange toutes les 10 minutes avec leurs automates en import (mise à jour des automates).
- Monitoring des données en temps réel, en import et en export.

Une 1^{ère} année de fonctionnement pour le LPA Epsilon

2023 aura été la première année de vie du Laboratoire Partenarial Associé (LPA) Epsilon réunissant des scientifiques des équipes MECP2 de l'unité INRAE BREED, et Innovation et de la Direction Innovation & Marchés d'ELIANCE. Suite logique aux collaborations entre les deux partenaires initiées dans le cadre



du laboratoire commun SeQuaMol, Epsilon combine autour de compétences pluridisciplinaires des travaux de recherche permettant l'acquisition de connaissances dans le domaine de l'épigénétique et des travaux de développement orientés vers la mise au point d'outils technologiques et statistiques au service de la sélection. À travers l'exploration de clés épigénétiques sous différents prismes Omics, les travaux menés visent à terme la prédiction et l'optimisation des performances de l'animal et de sa descendance.

Epsilon Au cours de cette année, l'équipe nouvellement constituée a poursuivi les travaux menés dans les divers programmes nationaux et internationaux initiés avant la création d'Epsilon. Une partie des résultats obtenus a été présentée par les membres de l'équipe lors de séminaires ou congrès nationaux et internationaux.

Cette première année de vie du laboratoire a été particulièrement marquée par la finalisation du design d'une première version de puce bovine d'épigénotypage. Un prototype produit par Illumina doit permettre d'entamer une phase de validation de l'outil au cours de l'année 2024. Epsilon a également obtenu le financement de deux nouveaux projets nationaux auprès de l'ANR et d'APIS-GENE. Ces projets, en droite ligne avec les objectifs scientifiques du laboratoire, visent la compréhension de l'apport épigénétique paternel dans les premières étapes du développement embryonnaire avec un focus sur les petits ARNs non codants.

Ces différents succès confirment la pertinence de la création du LPA et permettent de consolider les bases du partenariat tout en offrant de belles perspectives de diffusion des acquis aux filières.



Effacité

ELIANCE impliquée dans de nombreux projets européens

Holicow (2023-2026) : valorisation des acquis d'Optimir



Les partenaires d'Optimir ont réussi à prédire des biomarqueurs liés à la santé, au bien-être, au stress thermique, aux émissions de méthane et à d'autres caractéristiques en utilisant la composition du lait, et en particulier l'analyse spectroscopique dans le moyen infra-rouge. Toutes ces prédictions seront désormais rassemblées pour créer un indicateur facile à comprendre permettant d'évaluer la résilience des exploitations. Une base de données communautaire sera créée à l'attention des agriculteurs pour les aider à répondre aux problèmes mis en évidence, avec une amélioration continue de la plateforme grâce aux commentaires des utilisateurs.

Coût total : 4 758 339 €
Contribution de l'UE : 2 855 003 €
(dont 296 576 € pour ELIANCE)
13 participants coordonnés par Elevéo

holicow.nweurope.eu

Life Carbon Farming (2021-2027) : mise en œuvre d'un système de rémunération des pratiques bas carbone, basé sur le résultat



Ce projet a pour objectif de réduire l'empreinte carbone de 700 exploitations agricoles européennes d'ici 2027, grâce à un mécanisme de rémunération basé sur les résultats. La vente des crédits carbone générés par le projet bas carbone développés par les agriculteurs a un rôle clé pour encourager et développer ces initiatives.

10 entreprises sociétaires d'ELIANCE sont impliquées dans ce projet et déploieront la méthode Carbon'Agri conforme au Label Bas Carbone dans 209 fermes de polyculture-élevage. France Carbon Agri sera l'organisme intégrateur en charge de mettre en marché les crédits carbone générés par le projet.

Coût total : 6 660 720 €
Contribution de l'UE : 3 662 377 €
(dont 530 K€ pour ELIANCE et les sociétaires engagés)

630 000 tonnes de CO₂ évitées
6 pays européens - 700 exploitations agricoles
Coordination Idele

www.life-carbon-farming.eu

Climate Farm Demo (2022-2029) : un réseau européen de fermes pilotes mettant en œuvre des solutions bas-carbone

Ce projet a pour objectif d'accélérer l'adoption de pratiques climato-intelligentes par les agriculteurs en vue d'adapter les systèmes



de production agricoles au changement climatique et d'atteindre la neutralité carbone d'ici 2050.

5 sociétaires d'ELIANCE suivent 30 des 1500 fermes de démonstration de ce programme.

Coût total : 21 487 133 €
Contribution de l'UE : 21 487 127 €
 (dont 215 K€ pour ELIANCE et les sociétaires engagés)

27 pays européens
 1 500 exploitations et leurs conseillers
 74 participants coordonnés par l'ACTA

cordis.europa.eu/project/id/101060212

ClimateSmartAdvisors (2023-2030) :

connecter et mobiliser la communauté des conseillers agricoles européens pour soutenir la transition vers une agriculture intelligente face au climat



Ce projet a pour objectif de former et outiller les conseillers pour faciliter l'adoption

des pratiques agricoles résilientes face au changement climatique (CC). L'animation de 260 groupes d'échanges entre conseillers (Community of Practice) sur les 7 ans du projet est au cœur de dispositif. Le groupe d'échanges entre Experts « Climat-Environnement » animé par ELIANCE fait partie des premiers groupes qui débiteront leurs activités en avril 2024.

Coût total : 18 296 145 €
Contribution nette de l'UE : 18 283 641 €
 (dont 110 K€ pour ELIANCE).

27 pays européens
 75 partenaires
 260 communautés de pratique
 Formation de 1 300 conseillers
 Coordonné par ILVO

cordis.europa.eu/project/id/101084179

AFRODITA (2024-2028) : faire progresser la fertilité et la reproduction grâce à des applications technologiques dédiées et innovantes

Les techniques de reproduction assistée se sont largement développées ces 20 dernières années dans de nombreuses espèces y compris chez les ruminants.

Malgré leurs avantages indéniables, des publications ont rapporté des effets néfastes de ces technologies sur le phénotype des descendants sans que ces phénomènes ne soient complètement compris et élucidés. Cette action permettra de construire un réseau de 15 doctorants répartis chez 16 structures partenaires (ELIANCE étant impliquée dans 2 projets de thèse). L'objectif scientifique global du projet est de comprendre comment les procédures mises en œuvre affectent le développement et la santé à long terme des individus nés de ces technologies de reproduction assistées (congélation de la semence, fécondation et culture in-vitro des embryons) mais également de développer de nouvelles solutions permettant de résoudre ces conséquences non désirées.

Contribution de l'UE : 4 006 865 €

cordis.europa.eu/project/id/101120126



BullNet (2024-2028) : une approche intégrée de pointe de la biologie du sperme et des biotechnologies reproductives associées pour aider les industries du lait et de la viande à répondre aux demandes sociétales, environnementales et économiques croissantes

Ce projet a pour objectif de construire un programme de recherche multidisciplinaire et intersectoriel conçu pour élucider la biologie sous-jacente complexe de la fertilité compromise des taureaux individuels.

Des approches de base, appliquées et d'apprentissage automatique de pointe seront utilisées pour fournir un produit de semence robuste et flexible provenant de jeunes taureaux d'élite de première saison, élevés et gérés de manière appropriée, qui peuvent être utilisés avec succès pour l'insémination artificielle (IA) avec une fertilité prévisible et cohérente, afin de fournir à l'industrie les outils clés pour répondre aux exigences actuelles en matière d'émissions et de bien-être animal. L'objectif général de ce programme est de former une nouvelle génération de doctorants créatifs, entrepreneuriaux et innovants dans le domaine de la fertilité des taureaux.

Contribution de l'UE : 2 718 979 €
cordis.europa.eu/project/id/101120104

L'amélioration continue des services rendus par la fédération au bénéfice de ses sociétaires

ELIANCE s'est dotée d'un service dédié à la structuration et l'amélioration continue des services afin de répondre aux objectifs d'efficacité et de rentabilité des activités

et services développés par la fédération au bénéfice de ses sociétaires. Les travaux de ce service portent sur l'harmonisation des pratiques des équipes d'ELIANCE et la création d'outils collectifs pour piloter les activités de la fédération. Les premiers travaux ont permis la production du catalogue des services et produits d'ELIANCE et tarification diffusé à tous les sociétaires en juillet 2023.

ELIANCE œuvre à la rénovation de la réglementation zootechnique française

Les travaux de longue haleine sur la rénovation du volet réglementaire du code rural et de la pêche maritime pour les besoins de sa mise en conformité avec le règlement zootechnique européen et sa modernisation ont fortement mobilisé la fédération, notamment pour éviter une surcouche normative et assouplir certaines dispositions pour répondre aux défis génétiques de demain. Ce décret devrait être pour une promulgation au premier semestre 2024 après 7 ans de discussions.

ELIANCE poursuit la défense des programmes sanitaires d'élevage (PSE) et la capacité d'exercice des vétérinaires salariés dans les groupements d'éleveurs

Avec l'appui de son groupe de travail composé des vétérinaires salariés des sociétaires, ELIANCE maintient son engagement pour défendre les PSE et la capacité d'exercice des vétérinaires salariés de groupements d'éleveurs, notamment dans le cadre de la réforme, en cours de discussion, du Suivi Sanitaire Permanent des élevages (SSP) concernant la prescription hors examen clinique, en raison des conséquences potentiellement délétères sur les PSE. En outre, la question de la délégation de l'acte vétérinaire revient d'actualité avec l'avant-projet de loi d'orientation agricole qui prévoit un assouplissement de la délégation d'actes vétérinaires aux auxiliaires vétérinaires exerçant en cabinet vétérinaire, qui exclut un élargissement de la liste positive des actes vétérinaires autorisés aux éleveurs et à certains techniciens pour les animaux d'élevage.

ELIANCE obtient la reconnaissance des ECEL comme acteurs du conseil stratégique phytosanitaire (CSP)

Dans le cadre des réflexions parlementaires sur la problématique de l'usage des phytosanitaires, ELIANCE a obtenu que les ECEL soient reconnues acteurs indépendants sur le marché du CSP, en cohérence avec leur ambition d'accompagner les agriculteurs dans la transition agroécologique et climatique. À cet égard, le rapport d'enquête parlementaire remis en décembre dernier est très satisfaisant. La vigilance sera de mise pour garantir la pleine capacité d'exercice des ECEL sur ce marché qui pose en creux l'émergence d'une forme de conseil agricole global.

ELIANCE se bat pour préserver les spécificités de nos métiers

ELIANCE est intervenue auprès du ministère de tutelle pour défendre les spécificités du contrôle de la durée du travail des techniciens

d'insémination, animée du souci de préserver une organisation qui a fait la preuve de son efficacité dans l'intérêt des salariés et des éleveurs.

ELIANCE se mobilise pour l'éligibilité de nos entreprises à la nouvelle définition d'agriculteur actif pour l'octroi de certaines aides PAC

Suite à la réforme de la PAC traduite dans le Plan Stratégique National (PSN) entrée en vigueur au 1er janvier 2023, le texte a redéfini la notion d'agriculteur actif qui permet de prétendre aux aides PAC, interrogeant ainsi sur la continuité de l'éligibilité de nos entreprises à ces aides. Dans le cadre de cette mise en œuvre, ELIANCE se mobilise aux côtés de La Coopération Agricole afin de faciliter l'éligibilité de nos entreprises aux aides auxquelles elles avaient droit auparavant. La mobilisation porte sur la reconnaissance des Sociétés Coopératives Agricoles, des Unions de Coopératives Agricoles et des Sociétés d'Intérêt Collectif Agricole (SICA) comme des sociétés de forme particulière nécessitant

un texte dérogatoire comme celui adopté le 13 mai dernier (décret n°2023-366 du 13 mai 2023) pour les SCOP et les SCIC.

ELIANCE poursuit la défense du SUIA et le déploiement d'un SIEG accessible à tous



Le code rural et de la pêche maritime (L. 653-14) prévoit la possibilité, quand ils sont justifiés, de SIEG concernant les services d'insémination artificielle (SUIA actuel), mais aussi concernant les services proposés par les programmes de sélection, dont le contrôle des performances.

Un dispositif de type SIEG vise à soutenir le maillage territorial des techniciens et encourager les performances des éleveurs dans leurs activités. Tout éleveur (bovin ou caprin laitier, bovin viande) doit pouvoir bénéficier des services associés à un programme de sélection quelle que soit sa localisation ou la race choisie.

En 2023, ELIANCE a travaillé à partir de résultats d'enquêtes réalisées auprès de son réseau pour identifier le cas échéant les surcoûts associés aux services (IA, CP en bovins & caprins) par zone géographique ou race, pour proposer en concertation avec le Bureau du Lait et de la Sélection Animale (BLSA) du MASA, des modalités de compensation.

Des questions équivalentes se posent en ovins. C'est donc toute l'interprofession de FGE qui se mobilise pour soutenir ses opérateurs de terrain.



Des groupes d'échange entre experts pour faire progresser les compétences du réseau

Les groupes d'échange entre experts animés par ELIANCE, sont l'occasion pour les collaborateurs du réseau d'accéder à une veille technique, de consolider leurs compétences dans leur domaine d'expertise et d'agrandir leur réseau professionnel. En 2023, ELIANCE a animé quatre groupes d'échange entre experts : Alimentation bovins lait, Reproduction, Qualité du lait, Prairies et fourrages.

Le contenu des rencontres de ces groupes est défini par ses membres pour répondre au mieux à leurs besoins. Il se compose généralement d'apports techniques assurés par les participants eux-mêmes et des intervenants extérieurs (instituts techniques et de recherche, fournisseurs de solutions, etc.). Ils sont très souvent complétés par des visites d'élevages, de stations expérimentales, de sites de production... Chaque membre peut également solliciter à tout moment le groupe pour des avis et retours d'expériences.



Le groupe Reproduction en visite d'élevage dans le Morbihan sur la thématique du croisement laitier.



Le groupe Alimentation en plein échange avec Luc DELABY (INRAE) sur le site de l'INRAE du Pin (Orne).



Le groupe Qualité du lait en visite d'élevage sur le thème de la géobiologie au cœur de la zone des AOP Franc-Comtoises dans le Doubs.



Le groupe Prairies et fourrages accueilli par les sélectionneurs du semencier BARENBRUG sur leur site de Mas-Grenier dans le Tarn-et-Garonne.

Du nouveau en 2024

La carte de services des groupes d'échange entre experts s'étoffe en 2024 avec le démarrage d'un nouveau groupe : « **Climat-Environnement** », qui s'intègre dans le programme européen Climate Smart Advisors (voir page 22).

Courant 2024, trois autres nouveaux groupes seront formalisés : un groupe « **Traitement de la donnée** », un groupe « **Contrôle de Performances Robots** » et un groupe « **Parage** ».

ELIANCE met au cœur de son action la prévention des risques professionnels des salariés

Toujours animée de la volonté d'entretenir l'attractivité de ses métiers et leur maintien dans l'emploi, ELIANCE va créer un groupe de travail sécurité pour entretenir une culture de prévention des risques professionnels des salariés itinérants, ayant pour mission de partager les bonnes pratiques de prévention et de curation, d'une part, et d'élaborer des actions communes, d'autre part.

ELIANCE Formation



En 2023, ELIANCE Formation, acteur historique de la formation professionnelle créé à l'initiative des sociétaires ELIANCE, a accom-

pagné les salariés des entreprises dans leur montée en compétences.

Plus de **1 000 stagiaires** formés pour un total de **28 950 heures** de formation.

123 candidats dans le cadre du CAFTI Bovin accueillis sur le site de Nouzilly : 66% étaient des femmes et 89% avaient un niveau de diplôme au moins équivalent à un bac+2.

Nos indicateurs de performance :

94%
de satisfaction
globale

88%
de réussite
pour le CAFTI
Bovin

ELIANCE Formation est certifié Qualiopi au titre des catégories d'actions « Actions de formation » sous le numéro 94257.



Des nouvelles offres multiformes et multimodales ont été déployées en 2023 : présentiel, distanciel, micro-learning au travers de deux parcours : « **Vers un management plus précis et affirmé** » destiné aux managers en poste et « **Vendre efficacement tout en développant sa relation avec les éleveurs** » destiné aux conseillers et techniciens en élevage.

Retrouvez le catalogue de nos formations



Effacité

Une nouvelle édition du REPROGUIDE

Fruit d'un long travail de reconception graphique et de rédaction entamé en 2020, cette nouvelle édition du REPROGUIDE est disponible depuis juin 2023. Remis aux candidats du CAFTI par ELIANCE Formation,

Nouvelle édition 2023 !

REPROGUIDE
Le référentiel unique sur la reproduction dans les élevages bovins



4 THÉMATIQUES :

- Autour de la vache
- Autour de l'insémination
- Autour de l'élevage
- Autour des performances de reproduction

Manuel de 96 pages en papier plastifié au format A4 avec reliure spirale.

Infos et commande



ELIANCE

il est également disponible auprès du grand public via Educagri. Ce guide se présente sous la forme d'un livret au format A4 de 96 pages en papier épais plastifié pour supporter l'humidité, avec reliure spirale pour faciliter la manipulation au quotidien. Les sociétaires peuvent le commander directement auprès d'ELIANCE à un tarif réduit qui leur est réservé.



COMATEL

COMATEL, une centrale d'achat au service des sociétaires d'ELIANCE

La mission initiale de Comatel était de fournir aux ECEL du matériel et des produits pour réaliser les opérations de Contrôle de Performance. Cette mission principale s'est élargie à un rôle de centrale d'achat pour l'ensemble des sociétaires d'ELIANCE. Par ailleurs Comatel a mis au point avec une société espagnole l'ORI-collector®, un échantillonneur adapté à toutes

les marques de robot de traite agréées par ICAR. Ce produit phare est à l'origine du développement à l'international de l'activité de Comatel.

COMATEL en 2023

- 2,5 millions d'€ de chiffre d'affaires
- 65 % du chiffre d'affaires avec les ORI-Collector®
- 63 % de l'activité réalisée à l'international
- Les sociétaires d'ELIANCE représentent 36% de l'activité



VALOGÈNE, une centrale d'achat au service des membres d'EuroGenomics

Depuis 2013, Valogène achète et fait produire pour le compte d'EuroGenomics, consortium européen devenu coopérative, des puces de génotypage. La puce EuroG MD a remplacé la puce EuroG10k depuis

10 YEARS OF SUCCESSFUL COLLABORATION LEAD TO THE EUROG MD BEADCHIP
A GOLDEN TOOL FOR EVALUATION AND RESEARCH

The development of the EuroGenomics beadchip, is a joint initiative from scientists' and bovine genetics industry since 2013. A unique collaboration that distinguishes itself by:

- Gathering research and experience from 9 countries ;
- Real-time inclusion of research results thanks to a yearly update of marker list ;
- Focus on genetic variants, especially health traits in dairy and beef cattle.

+ 6 M of cattle animals genotyped with the EuroG beadchips

More information: www.eurogenomics.com

Scientists contributing to the construction of the EuroG Beadchips belong to: Uler University, IRRGAL, CNR, Aarhus University, IRRAGUARROBLEN, INRA, CSNIPT and Polish National Research Institute of Animal Production.

The EuroG MD microarray is available for order from VALOGÈNE. The EuroG MD has been lastly updated in 2023. It is provided with the Infinium XT (36 DNA samples/ beadchip) or HTS (24 DNA samples / beadchip) technology. Minimum order quantity: 1152 samples. For enquiries please contact: order@eurogenomics.com. More information: www.eurogenomics.com



quelques années déjà. C'est la 4^{ème} version de ce même nom qui a pris place en 2023 dans 16 laboratoires d'analyse d'ADN répartis en Europe et à l'international. Le contenu de la puce EuroG MD v4 est unique au monde : il contient des marqueurs destinés à la sélection génomique dans plus de 15 races bovines, à la vérification & découverte de parenté selon les normes

Effacité

internationales ICAR, et à la détermination des gènes d'intérêt. Son originalité : tous les ans, la liste de marqueurs est mise à jour à partir des résultats de recherche partagés par les partenaires d'EuroGenomics. 2023 fut l'occasion de fêter les 10 bougies & 7 millions de bovins déjà génotypés avec la puce de génotypage EuroGenomics produite par ILLUMINA depuis le début de sa customisation. Cette puce est uniquement proposée par Valogène, à tous laboratoires, partenaires ou non d'EuroGenomics.

Le congrès Interbull organisé à Lyon en août 2023 fut l'occasion de souligner cette performance révélatrice du succès de la collaboration entre organisations d'éleveurs et recherche.

Valogène, c'est aussi la société d'exploitation de la technologie de sélection génomique, qui diffuse depuis 2011, des indicateurs ou index génomiques en bovins (11 races), ovins et caprins. Depuis 2022, Valogène accompagne le déploiement des index calculés par GenEval selon la nouvelle méthodologie du single step. Valogène ne cesse de s'adapter aux volumes croissants de génotypages, aux demandes renouvelées en nouveaux caractères et nouveaux tests génétiques. Son défi : faciliter auprès de ses clients la valorisation des données génomiques et en démultiplier les usages.





Innovation

18 nouveaux projets lauréats des Appels à Projets en 2023 !

Particulièrement mobilisée dans la recherche de subventions, la Direction Innovation & Marchés a connu une année 2023 riche en succès avec 18 nouveaux projets subventionnés.

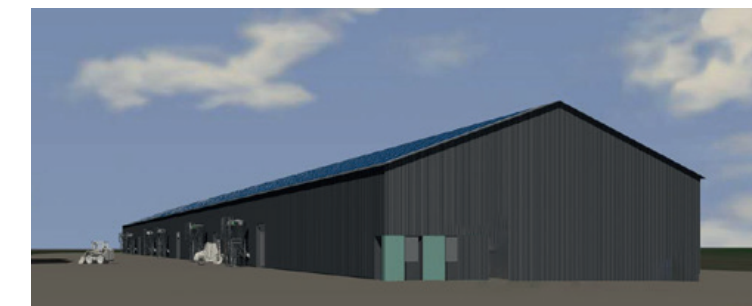
**Appel à projets 2023 : 18 projets lauréats
8 Financeurs différents - 2 thèses**



PEPITE : une réflexion au long cours sur le devenir de nos stations expérimentales

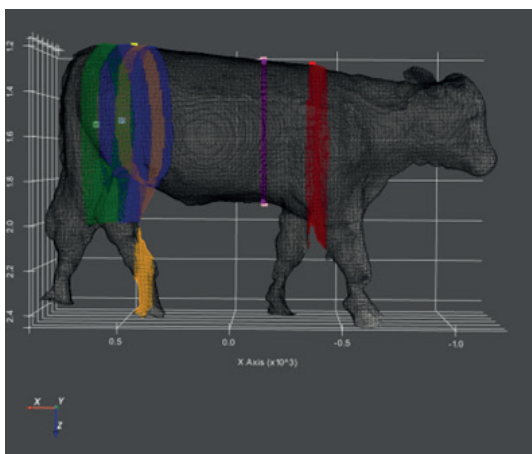
L'année 2023 a été l'occasion de poursuivre les réflexions déjà entamées autour des possibilités d'évolution de la station expérimentale de Nouzilly. Les groupes de travail initiés en fin d'année 2022 ont réuni à 7 reprises des experts du réseau ELIANCE siégeant à la commission IRDT et des représentants de nos partenaires INRAE, Idele et F@rmXP. Les échanges, nombreux, ont apporté un nouvel éclairage sur le positionnement des fermes expérimentales en lien avec les perspectives de recherche permettant ainsi d'élaborer différents scénarios d'évolution pour la station de Nouzilly. Les conclusions de ces groupes ont été enrichies au cours de chacune des restitutions faites à la commission IRDT, au comité des directeurs

ainsi qu'au bureau ELIANCE. Les différents scénarios ont également été chiffrés. Au cours du conseil d'administration du 21 juin 2023, les élus se sont positionnés en faveur des principes d'un ambitieux scénario d'évolution consistant en la création d'un nouvel outil expérimental partagé, original, polyvalent et durable. Informés de ce choix, les partenaires INRAE, Idele et F@rmXP ont une nouvelle fois maintenu leur intérêt pour ces réflexions qui se poursuivront en 2024 avec le double objectif de préciser les projets de recherche prioritaires et l'attractivité du futur outil à l'échelle européenne mais également d'évaluer la faisabilité financière d'un tel projet.



PHENO3D : l'imagerie 3D au service du conseil en élevage

Le projet PHENO3D consiste à estimer le poids et la morphologie des veaux allaitants à partir du captage et de l'analyse d'image grâce à l'intelligence artificielle. L'année 2023 a été fructueuse pour PHENO3D avec la sortie des premiers algorithmes de prédictions du poids et du pointage (développement musculaire et squelettique) pour la race Charolaise (près de 1500 veaux collectés) et une première collecte dans la race Limousine. Pour l'année 2024, le projet ambitionne de collecter la totalité des races pointées à ce jour. Des groupes du réseau Bovins Croissance travaillant sur diverses thématiques (économique, compétences, services et communication) suivent attentivement le projet afin de préparer au mieux l'arrivée de l'outil PHENO3D dans les structures du réseau. Le groupe d'experts pointage travaille régulièrement avec l'équipe projet afin d'adapter au mieux l'outil aux diverses conditions du terrain.



Des algorithmes français pour révolutionner la manière de vérifier les compteurs à lait dans le monde

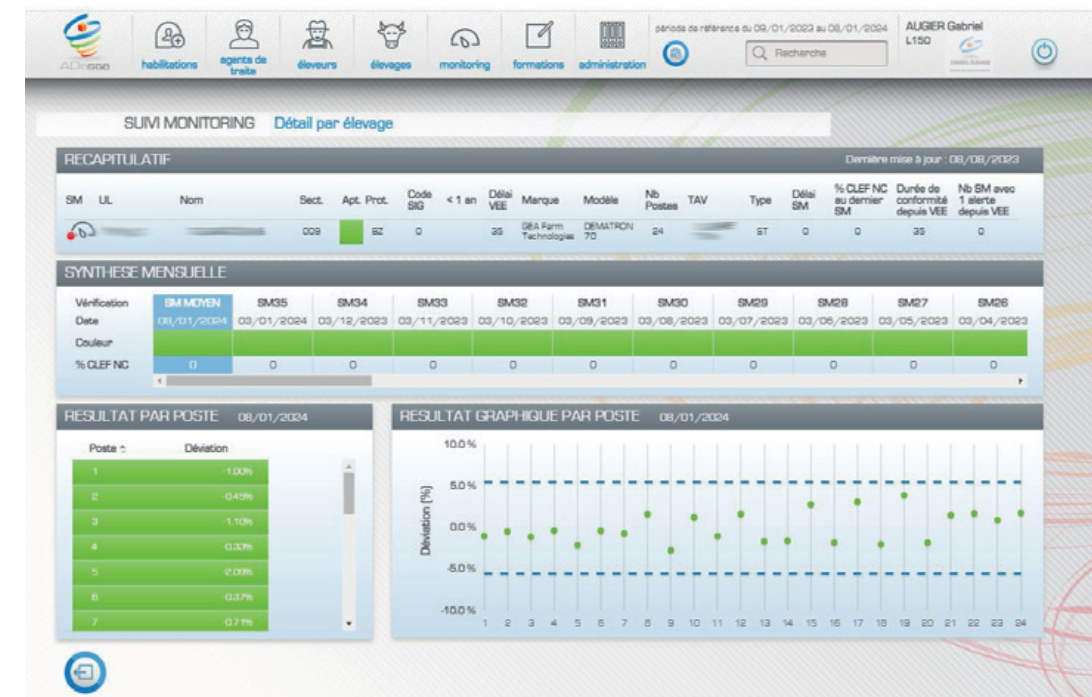
La vérification des compteurs électroniques détenus par les éleveurs (CLEF) représente pour les entreprises à la fois un enjeu majeur pour produire des résultats fiables et une exigence contraignante en temps et ressources pour effectuer ces interventions en ferme.

Le consortium ADesse a donc concentré ses efforts de recherche pour proposer un système disruptif permettant de surveiller régulièrement le fonctionnement des compteurs et d'effectuer une intervention en élevage uniquement en cas de dérive. C'est le Monitoring des CLEF. C'est un système doublement gagnant permettant d'accroître notre dispositif de surveillance tout en allégeant la quantité d'interventions humaines nécessaires.



Le monitoring des CLEF en salle de traite est déjà déployé dans le réseau. Plus de 130 éleveurs sont actuellement suivis. Mais la vraie nouveauté est l'élargissement du monitoring aux élevages robotisés.

Dès 2024, les sociétaires d'ELIANCE pourront déployer une version agréée du monitoring des compteurs pour les robots mono-stalles. Et, en avant-première mondiale, force d'une alliance de la R&D



Écran de suivi monitoring CLEF Salle de traite d'un élevage confirmant l'absence de besoin de vérification en élevage depuis 34 mois

d'ELIANCE et d'Idèle, nos sociétaires pourront déployer une version bêta (autorisée provisoirement le temps d'une officialisation ICAR) également pour élevages robotisés multi-stalles.

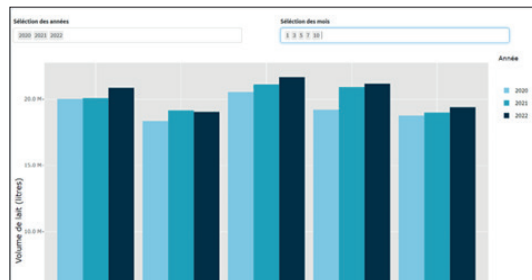
Chiffres clés :

- Potentiel de **4000** élevages robot pour le monitoring robot.
- Chaque visite en élevage gagnée, c'est environ **250 €** d'économisés.



Res'Previ : nouveau modèle intégrant l'intelligence artificielle

Res'Previ, le service de prévisions laitières développé par le DataLab à destination des organisations de producteurs et des coopératives laitières, poursuit son développement. L'intégralité des interfaces de l'outil a été revue et un nouveau modèle d'intelligence artificielle a été intégré pour enrichir son fonctionnement. Il vient compléter efficacement celui qui était en place et opérationnel depuis 5 ans, mis à jour également en 2023.



L'équipe du DataLab a consacré l'année 2023 à perfectionner ces deux modèles, parvenant à réduire leurs marges d'erreur à un niveau situé entre 0,5% et 1,5%. En 2024, l'objectif majeur consistera à optimiser l'interaction entre ces deux modèles, afin de fournir des prévisions encore plus précises.



Fertiligest : les travaux d'ELIANCE en haut de l'affiche dans le monde scientifique !

En 2023, les premiers résultats du projet de thèse Fertiligest (financement APIS-GENE & ANRT) ont été publiés dans la revue scientifique réputée et spécialisée en génomique



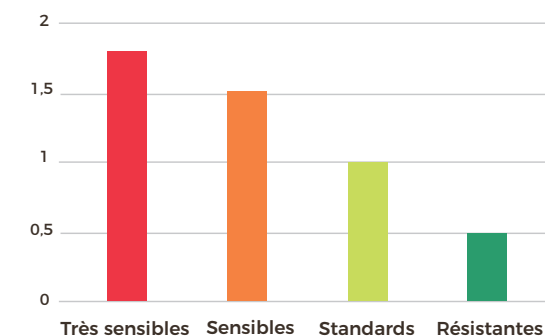
Genome Research. La revue a choisi de mettre à l'honneur l'article en 1^{ère} de couverture du numéro de juin 2023.

Les chercheurs d'ELIANCE de l'UMT eBis ont participé à la détection de translocations (anomalie de mouvement de matériel génétique d'un chromosome vers un autre chromosome) en mettant au point une méthode innovante à partir des données de génotypage. Ces travaux ont montré qu'un bovin sur 400 naît avec une mutation de ce type avec des impacts importants sur la fertilité des animaux et sur la survie des descendants. Ces découvertes peuvent donc contribuer à réduire les pertes et les périodes improductives dans les élevages bovins.

Déploiement des évaluations génétiques de susceptibilité à la paratuberculose en race Normande

Entre 2021 et 2023, l'équipe génétique d'ELIANCE a piloté le projet « Paratub Normand » financé par APIS-GENE et GDS France en partenariat avec INRAE, GDS Grand-Ouest et les deux entreprises de

sélection de la race, Synetics et Origen Normande. Ce projet complémentaire au projet PARADIGM visait à génotyper 2 500 femelles supplémentaires de race Normande disposant de tests sérologiques afin d'obtenir une population de référence suffisante. Grâce aux efforts de génotypages réalisés durant le projet, l'UMT eBIS a réalisé une évaluation pilote à l'été 2023 en utilisant la méthodologie du Single-Step. Les résultats de cette évaluation étant particulièrement satisfaisants, avec



Risque relatif qu'une vache soit infectée en fonction de sa prédiction génomique.

des prédictions génomiques fiables, ils ont amené les partenaires du projet à valider le transfert de ces évaluations à GenEval à l'automne 2023 pour un déploiement

au printemps 2024, soit une diffusion des index par Valogène aux entreprises de sélection et GDS.



Mise au point d'évaluations nationales sur les lésions podales pour améliorer le bien-être des bovins

Dans les enquêtes récentes, les boiteries constituent la 3^{ème} cause de réforme chez les vaches laitières. Depuis presque 10 ans, des

pareurs enregistrent les lésions observées lors des soins de parage, à l'aide de supports tactiles et d'outils développés pour faciliter la saisie. Ces données, provenant de différentes entreprises sociétaires du réseau ELIANCE, ont été valorisées à la demande des OS des races Holstein et Normande et de l'OES Umotest en race Montbéliarde.

Grâce au travail de R&D réalisé en 2023 par l'équipe génétique d'ELIANCE, avec l'appui



d'Idele au sein de l'UMT eBis, 7 à 8 caractères seront évalués en routine par GenEval en 2024 pour ces 3 races, pour diffusion par Valogène et Idele. Ces évaluations génétiques permettront de réduire l'incidence en élevage de pathologies telles que la dermatite digitée, limace, ulcère de la sole, nécrose de la pince... et d'améliorer le bien-être des animaux.

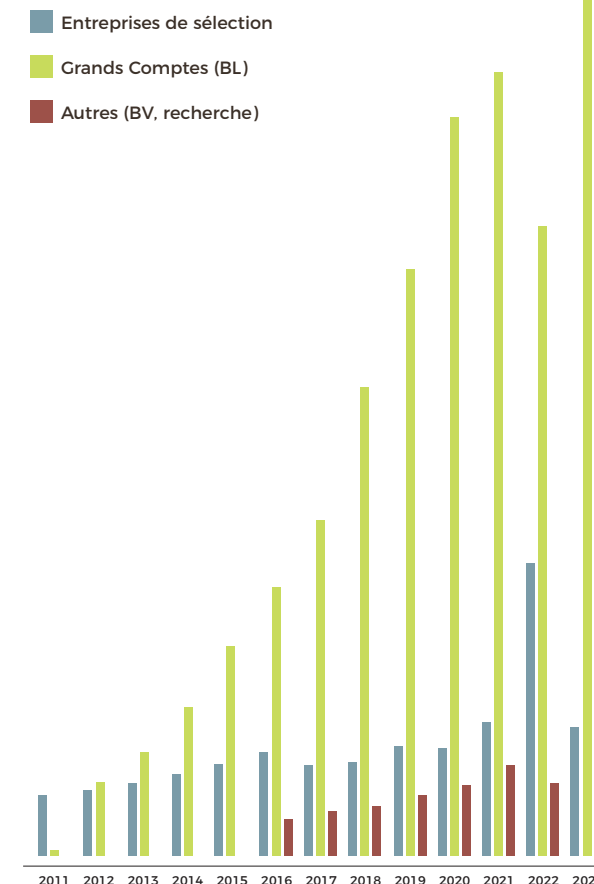
EVAGENOC et TRANSEVAGENOC : mieux prendre en compte le croisement dans l'évaluation génétique

Le projet EVAGENOC mené par l'UMT eBIS, et qui s'est terminé en février 2023, a permis de développer des méthodes d'imputations et d'évaluations génomiques adaptées à tous types d'animaux issus de croisement. Dans sa prolongation, le nouveau projet TRANSEVAGENOC démarré en septembre 2023, piloté par l'équipe génétique d'ELIANCE et financé également par APIS-GENE, vise à transférer et tester tous ces outils chez GenEval et à réfléchir avec

les Organismes et les Entreprises de Sélection à la meilleure façon possible d'utiliser et de déployer ces nouveaux outils pour répondre aux différentes attentes.

Un état des lieux de quinze années de sélection génomique

Depuis 2009, l'arrivée de la génomique a provoqué une révolution dans les filières bovines françaises, que ce soit dans la recherche ou dans les entreprises. Quinze années plus tard, il est apparu nécessaire à APIS-GENE de démarrer en 2023 le programme OBGENO avec l'UMT eBIS pour réaliser un bilan exhaustif des évolutions et retombées de la sélection génomique sur les différentes populations bovines, à la fois pour les filières allaitantes et laitières. Les retombées de ce programme seront multiples et à différentes échelles, allant de la recherche (afin d'objectiver le nombre d'animaux nécessaires à la constitution d'une première population de référence pour les futurs dépôts de projet) jusqu'à l'aval de la filière (pour donner des conseils sur la gestion des populations et communiquer sur nos activités).



Évolution annuelle du nombre de femelles typées (toutes races).





RSE

Le réseau ELIANCE, premier contributeur des diagnostics carbone en élevage



Les entreprises du réseau ELIANCE ont toujours été très impliquées dans le déploiement des bilans carbone en élevage en s'appuyant sur l'outil CAP'2ER développé par Idele. Aujourd'hui au sein des entreprises sociétaires d'ELIANCE, ce n'est pas moins de **569 agents** qui ont été formés à l'utilisation de CAP'2ER et qui ont réalisé **62%** des plus de 21 000 diagnostics niveau 2 enregistrés dans la base nationale.

Cette compétence reconnue des entreprises du réseau ELIANCE leur permet de prendre part à de nombreux projets régionaux mais également d'accompagner les entreprises et filières engagées dans la décarbonation.

La réduction des émissions de méthane, un enjeu pour réduire l'impact climatique de l'élevage

Après avoir développé des équations de prédictions des émissions de méthane à partir des spectres MIR du lait, l'UMT eBIS a déployé en 2023 le modèle d'évaluation génétique pour les races laitières Holstein, Montbéliarde, Normande, Abondance, Brune, Simmental, Tarentaise et Vosgienne, et estimé les paramètres génétiques dans les différentes unités d'émissions de méthane. Les conclusions sont globalement les mêmes pour toutes ces estimations : les héritabilités sont comprises entre 0.2 et 0.5 donc satisfaisantes pour la mise en place d'une sélection génétique permettant de réduire les émissions de méthane chez les bovins laitiers. Grâce à ces travaux, de premières évaluations pilotes seront réalisées et distribuées par l'UMT eBIS aux Organismes et aux Entreprises de Sélection en début d'année 2024 .

Le projet Méthane 2030 a démarré à l'automne 2023 !



- Méthane 2030 est un **programme de recherche français sur 4 ans (2023-2027)** portant sur la **réduction du méthane entérique émis par les bovins**.

- Objectif : structurer/proposer à tous les éleveurs de bovins des **solutions concrètes pour décarboner** leur activité.

- Programme **multipartenarial** et **multidisciplinaire** : il s'appuie sur une mise en réseau de moyens et outils techniques (F@rmXP, unités expérimentales INRAE, stations génétiques) ainsi que de pluri-compétences (recherche, développement, génétique, conseils terrain...).

- **Partenaires du programme** : APIS-GENE (porteur du programme), Idele, INRAE, Chambre d'agriculture de Bretagne, ELIANCE, CNIEL, INTERBEV, Chambre d'agriculture Normandie, Chambre d'agriculture Pays de la Loire, Chambre d'agriculture Saône et Loire, F@rmXP, France Génétique Elevage, Races de France, GenEval.



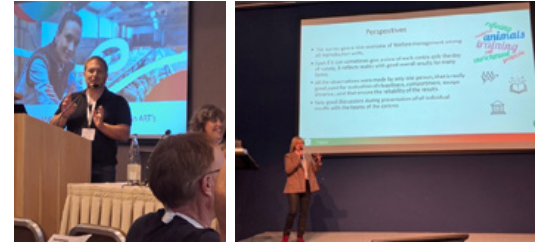
Kick-off opérationnel - @Idele

ELIANCE, une fédération impliquée dans le BEA

En complément des actions de veille menées sur le Bien-Être Animal (BEA) en lien avec l'EFFAB et d'une intégration plus forte du BEA dans les formations, ELIANCE a entrepris plusieurs actions sur cette thématique importante.

ELIANCE avait mené une enquête sur le bien-être des animaux des centres de reproduction entre 2021 et 2022. Basée sur les principes du Welfare Quality cette enquête conduite en France et en Belgique a généré de nombreux résultats, qui ont été dépouillés et synthétisés courant 2023. Ils ont été restitués individuellement à chacune des structures ayant participé à l'enquête au cours d'une série de réunions organisée lors du 2nd semestre 2023. Ces résultats ont également été partagés plus largement : au congrès AETE (Crète, 7 au 8 septembre) au cours d'un workshop dédié au BEA organisé par ELIANCE ; puis au congrès AI VETS (Pays-Bas, 10 au 12 octobre). Ces éléments ont aussi été présentés lors de la Journée des Chefs de Centres de production de semence à Rambouillet début novembre 2023.

Cette enquête a permis de réaliser un état des lieux sur le bien-être des animaux



reproducteurs et a mis en évidence de nombreuses bonnes pratiques qu'il est important de promouvoir. Il est prévu de mettre en place une charte des bonnes pratiques en matière de BEA et de développer une offre de formation sur cette thématique.

En parallèle, ELIANCE a mené deux projets de recherche sur l'impact de nos pratiques sur le BEA réalisés à la station expérimentale de Nouzilly. Le premier est un projet financé par APIS-GENE (BEAtech, 2022-2023) réalisé en partenariat avec la chaire BEA de VetAgroSup, qui a permis de mesurer l'impact de la collecte et du transfert d'embryons sur le BEA des génisses (résultats prochainement publiés dans une revue scientifique). Le second est une prestation de services pour la société Elexinn concernant la comparaison de l'impact de deux protocoles d'IA (IA conventionnelle versus Eye Breed®) sur le bien-être des génisses.

31 mai 2023 : conférence-débat « L'élevage engagé face aux défis du changement climatique »

A la veille de son 1^{er} anniversaire, ELIANCE a organisé le 31 mai 2023 un après-midi de conférence et de débat sur le thème



« L'élevage engagé face aux défis du changement climatique ». L'occasion de faire des constats difficiles avec l'intervention décapante et dynamisante de Jean-Marc JANCOVICI, mais aussi de rappeler que l'élevage agit déjà, au cours d'une table ronde avec notamment Christiane LAMBERT (présidente du COPA) et Dominique CHARGE (président de La Coopération Agricole). La députée européenne Irène TOLLERET participait également pour faire le lien avec les travaux législatifs européens. La prise de conscience est évidente mais pas encore suffisante, reste à se rassembler pour collectivement développer les solutions !



Les équipes d'ELIANCE s'engagent dans la réduction de leur impact climatique

Pendant l'automne 2023, l'ensemble des salariés d'ELIANCE a bénéficié d'ateliers Fresque du Climat. Un excellent exercice, ludique et instructif, pour comprendre les causes et les conséquences du changement climatique, et pour réfléchir collectivement

aux pistes pour agir ! Une prise de conscience pour certains, une confirmation pour d'autres... Reste maintenant à déployer les petites et les grandes actions, individuellement, au sein de l'entreprise, voire plus globalement en tant que citoyen !





Attractivité

Accord sur une nouvelle convention de branche après plusieurs années de négociations



ELIANCE
Association



Sous couvert du SNCIA et d'ELIANCE ASSOCIATION, qui sont les organisations patronales actuellement reconnues par les pouvoirs publics, ELIANCE a œuvré ces dernières années à faire naître la nouvelle Convention Collective Nationale (CCN) du Conseil et Service en Elevage.

L'année 2023 a vu l'aboutissement de ce chantier débuté en 2018, par la conclusion d'un accord entre partenaires sociaux **le 6 juillet 2023.**

Les deux principaux syndicats en termes de représentativité, la CFDT Agri Agro et l'UNSA

2A sont signataires de cette nouvelle CCN, soit plus de 80% de représentativité à elles deux.

Le texte permet :

- la préservation des spécificités de nos métiers, qui doivent au quotidien s'adapter aux contraintes des éleveurs et de leurs cheptels, notamment les paramètres biologiques de la reproduction, l'organisation de la traite, etc.
- une modernisation du cadre juridique applicable à tous, dans un environnement en constante évolution, permettant de dépasser le caractère parfois obsolète des CCN du Contrôle Laitier (idcc 7008) et de la Sélection et Reproduction Animales (idcc 7021).

Les partenaires sociaux ont notamment adopté un nouveau système de classification, permettant de sortir de la logique actuelle figée d'emplois repères, en se basant sur les critères classants déjà en vigueur au sein de la branche dite « cinq branches des métiers du grain » (idcc 7002), dans la logique en cours de convergence entre les branches coopératives.



Calendrier de déploiement de la nouvelle CCN :

- **6 novembre 2023** : installation de la nouvelle CPPNI (Commission Paritaire Permanente de Négociation et d'Interprétation) pour organiser le dialogue social pendant cette période de déploiement, ainsi que l'application des accords conclus au niveau interbranches au sein de La Coopération Agricole.
- Entrée en en vigueur le **1^{er} janvier 2025** pour la plupart de ses dispositions.
- Mise en place le **1^{er} janvier 2026** pour les chapitres Classification et Rémunération afin de laisser le temps à chacun de s'approprier le nouveau texte et ses conséquences.
- Survie temporaire partielle des 2 CCN actuelles jusqu'au **31 décembre 2025**.



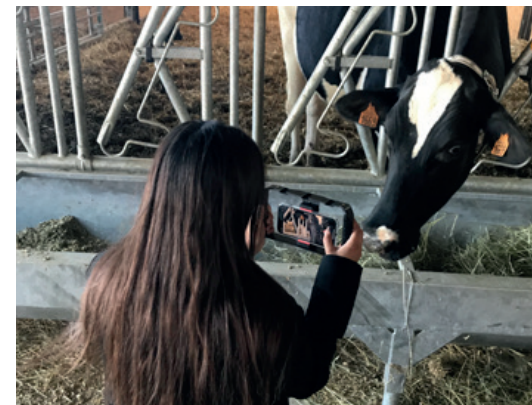
Les réseaux sociaux, un canal de communication essentiel

Fin 2023, ELIANCE a engagé une réflexion sur la stratégie éditoriale de ses réseaux sociaux en vue d'une meilleure adéquation des publications, tant dans la nature des informations que le format, aux différentes cibles concernées.



Des reportages pour renforcer les outils de promotion des métiers

Depuis octobre 2023, ELIANCE a lancé la réalisation de vidéos et reportages photos sur les métiers du conseil et service en élevage. En s'appuyant sur les sociétaires volontaires pour cette opération, un binôme de l'équipe communication parcourt la France à la rencontre de techniciens et ingénieurs, pour renouveler et rajeunir nos supports de communication sur nos métiers, dans des formats qui parlent aux jeunes d'aujourd'hui !



Retour au Salon International de l'Agriculture après 20 ans d'absence



Pour la 1^{ère} fois depuis 20 ans, ELIANCE est présente au Salon International de l'Agriculture du 24 février au 3 mars 2024. Dans le Hall 4, aux côtés des grandes institutions agricoles nationales, des organismes de recherche, des établissements de formation,

et de la ferme digitale, ELIANCE met en avant ses entreprises et leurs métiers, ainsi que son expertise et son dynamisme à travers différentes animations et rencontres tout au long de l'évènement. Les jeunes et étudiants seront une cible privilégiée avec plusieurs supports et vidéos métiers qui leur sont destinés, des témoignages d'influenceurs, ainsi qu'un partenariat avec le trophée international de l'enseignement agricole.



La station de Nouzilly accueille des groupes tout au long de l'année

La station de Nouzilly est majoritairement dédiée aux actions de recherche et de développement mais mène également des activités de formation ou de représentation. A ce titre, deux groupes d'étudiants (collégiens d'une part, master d'autre part) ont été accueillis sur le site au cours de l'année 2023 : présentation d'ELIANCE et de son réseau, visite du site de Nouzilly, ateliers pédagogiques, découverte de nos métiers, travaux sur le bien-être animal. De plus, l'équipe de Nouzilly a également accueilli



une délégation de responsables agricoles Australiens emmenés par la FNSEA (9 mars), une délégation de chercheurs japonais travaillant à la National Agriculture and Food Research Organization (15 novembre), le consortium du projet européen Glomicave (23 novembre) mais également une délégation de la FIDOCL pour une journée riche en échanges autour de l'innovation (29 novembre). L'ensemble de ces actions contribuent à la visibilité de la fédération et de ses sociétaires mais également à l'attractivité de nos métiers.

CAP 2025 : évolution de la démarche Qualité Garantie

La démarche Qualité Garantie a actuellement une double vocation :

- Proposer aux Entreprises de Conseil en Elevage du réseau ELIANCE des outils managériaux agiles, performants et innovants.

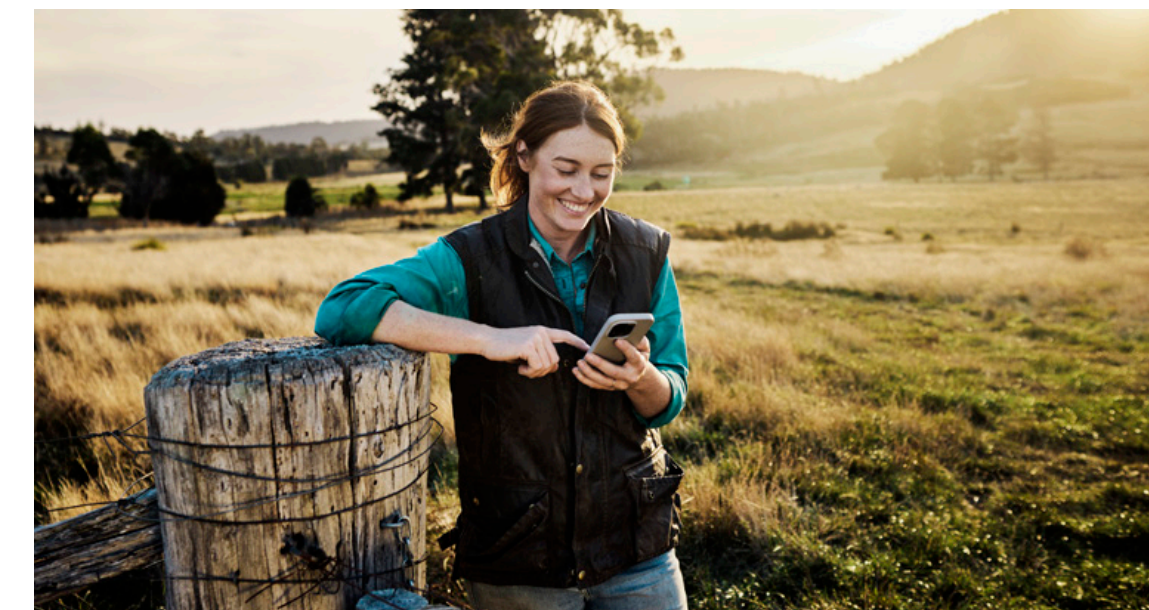
Trois services sont proposés pour objectiver les compétences techniques des conseillers, apprécier la posture conseil & commercial des collaborateurs, challenger le management à la stratégie conseil de l'entreprise.



- Accroître la visibilité des entreprises de son réseau, via la promotion, dans la presse, lors des manifestations ou bien sur internet, de leurs compétences et savoir-faire, reconnus via les labels Qualité Garantie.

L'année 2023 a permis de poser de nouvelles ambitions pour la démarche, un CAP à horizon 2025 pour : renforcer la stratégie

de communication autour de la démarche (un nouveau nom, de nouveaux événements...), intégrer au sein de la démarche une approche RSE, mettant en avant par les labels, l'engagement des entreprises dans ce domaine, revisiter les outils pour permettre à toutes les entreprises du réseau ELIANCE de pouvoir bénéficier des offres.





Temps forts

Congrès, colloques,
salons

Congrès IETS 2023
16 au 19 janvier 2023 à Lima



Assemblée générale d'ELIANCE 8 février 2023
en visio-conférence



Réception de la délégation australienne
chez Dominique Davy
10 mars 2023



Rencontres Point d'Etape (Journées de l'Innovation)
15 et 16 mars 2023
en visio-conférence



Congrès de la FNSEA
29 et 30 mars 2023 à Angers



Congrès GDS France
13 et 14 avril 2023 à Tours



Congrès ICAR
21 au 26 mai 2023 à Toleda (Espagne)



Journée Elevage et changement climatique
31 mai à Paris



Séminaire du personnel
1^{er} et 2 juin à Beauval



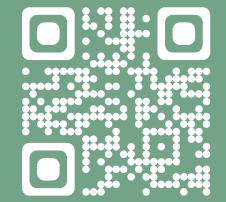
Echanges avec Baptiste Mulot, chef vétérinaire, sur la reproduction, le bien-être, les programmes de préservation et les travaux de recherche du zoo de Beauval.



Congrès international des sciences animales (EAAP, WAAP, INTERBULL)
26 au 30 août 2023 à Lyon



Les salariés d'ELIANCE ont réalisé une vidéo pour célébrer la première année de la fédération



Congrès AETE 2023
6 au 8 septembre 2023 à Heraklion (Grèce)



SPACE
12 au 14 septembre 2023 à Rennes



Sommet de l'Élevage
3 au 6 octobre 2023 à Clermont-Ferrand



Congrès AI VETS
10 au 12 octobre 2023 à Hertogenbosch (Pays-Bas)



Assises de la FNPL
6 et 7 décembre à Alençon





ELIANCE

Des éleveurs. Une ambition.

Maison Nationale des Éleveurs

149, rue de Bercy - 75595 Paris cedex 12 - Tél. + 33 (0)1 81 72 16 80 - info@eliance.fr

www.eliance.fr