



Résultats 2021 des élevages bovins viande suivis par **Bovins Croissance**



+ performant

+ zen

+ facile

+ pro

Ayez l'esprit léger en donnant **++++** de poids à votre élevage.

Résultats 2021 des élevages bovins viande suivis par bovins croissance

SOMMAIRE

Introduction – origine des données et méthode de valorisation	2
1.1 / Origine des données	2
1.2 / Lecture des résultats par race	3
1.3 / Lecture des résultats selon les classes de poids de carcasse des vaches de réforme	4
Résultats selon les races de bovins allaitants	5
2.1 / Élevages Charolais	6
2.2 / Élevages Limousins	8
2.3 / Élevages Blancs d'Aquitaine.....	10
2.4 / Élevages Aubrac.....	12
2.5 / Élevages Salers.....	14
2.6 / Élevages Parthenais	16
2.7 / Élevages Rouges des Prés	18
2.8 / Élevages Gascons des Pyrénées	20
2.9 / Races à petits effectifs.....	22
Résultats selon les classes de poids de carcasse des vaches de réforme.....	23
3.1 / Élevages Charolais	24
3.2 / Élevages Limousins	26
3.3/ Élevages Blancs d'Aquitaine.....	28
3.4/ Élevages Aubrac.....	30
3.5/ Élevages Salers.....	32
3.6/ Élevages Parthenais.....	34
3.7/ Élevages Rouge des Prés	36
Lexique, définitions, sigles et abréviations	38

INTRODUCTION – ORIGINE DES DONNEES ET METHODE DE VALORISATION

Un des principaux leviers pour améliorer la rentabilité des élevages allaitants réside dans l'amélioration de la productivité du troupeau. A charges constantes, l'optimisation des performances animales permet d'atteindre cet objectif. En 2021, plus de 8 500 élevages bovins viande ont été suivis par les Organismes Bovins Croissance. Leurs données constituent une vraie mine d'informations sur les performances de reproduction, de croissance et même d'abattage des cheptels.

Le référentiel national Bovins Croissance est un outil, à destination des éleveurs et des conseillers, qui doit permettre d'identifier les marges de progrès dans les élevages allaitants. Il offre depuis maintenant **12 ans** une synthèse des données observées en élevage. Il propose dans une première partie, une analyse par race avec les résultats moyens de 2019 à 2021, les performances du quart supérieur des élevages en 2021 classés sur la productivité globale et la variabilité observée au sein des élevages.

La seconde partie est une analyse ponctuelle d'un thème spécifique. Cette année, nous nous sommes intéressés à la mortalité des animaux adultes, et plus particulièrement des femelles après 210 jours, afin d'objectiver les performances des élevages sur cet indicateur rarement utilisé.

1.1 / Origine des données

L'ensemble des données provient des résultats des élevages suivis par Bovins Croissance. Il ne s'agit pas des données individuelles de l'animal mais bien de celles des élevages. Plus particulièrement :

- Les **performances de reproduction** concernent les élevages adhérents suivis en protocole VA0 (suivi de la reproduction à partir de la certification des parentés) et en protocole VA4 (suivi complémentaire de la croissance et de la morphologie des animaux). Elles sont obtenues à partir des bilans de reproduction calculés du 01 août N-1 au 31 juillet N de chaque campagne N.
- Les **performances de croissance des veaux mâles et femelles au sevrage** (poids et GMQ) sont issues des élevages bénéficiant d'un protocole VA4. Presque trois-quarts des élevages adhérents sont concernés par ce suivi. Il comprend 2 à 4 pesées avant sevrage et un pointage (appréciation morphologique au sevrage).
- Les **données d'abattage** valorisées proviennent d'animaux commercialisés par l'ensemble des élevages.

Certaines données sont écartées de l'analyse, car non représentatives ou considérées comme aberrantes et pouvant fausser les moyennes et la représentativité des données. Ainsi, l'ensemble des informations provenant d'élevages réalisant moins de 11 vêlages sont écartées. De même, les troupeaux pour lesquels la productivité globale est en dehors d'une fourchette allant de 50% à 150% ne participent pas à la moyenne.

Certaines données peuvent être ponctuellement écartées dans la mesure où elles sont en dehors de bornes. Mais cette exclusion n'entraîne pas le rejet des autres données du troupeau. C'est ainsi le cas pour :

CRITERE	Intervalle dans lequel les données sont prises en compte
Âge moyen au 1 ^{er} vêlage	20 - 50 mois
IVV (troupeau, multipare, 1 ^{er} -2 ^{ème} vêlage)	300 - 600 jours
Poids de carcasse des génisses (moyenne troupeau)	200 - 600kg
Poids de carcasse des vaches (moyenne troupeau)	200 - 650 kg
Poids de carcasse des taurillons (moyenne troupeau)	200 - 600kg
GMQ	supérieur à 500 g/jour

1.2 / Lecture des résultats par race

Les résultats concernent les principales races bovines allaitantes françaises : Charolaise, Limousine, Blonde d'Aquitaine, Salers, Aubrac, Parthenaise, Rouge des Prés et Gasconne des Pyrénées. Ils contiennent des données de trois natures différentes (tableau de la page suivante) :

- **Les résultats 2019 à 2021** présentent les résultats moyens des élevages de la race.
- L'onglet « **quart sup. / prod. globale** », présente les moyennes du quart des élevages les plus performants sur le critère de la productivité globale (nombre de veaux sevrés/nombre de vaches présentes). Les moyennes de cette population sont calculées sur l'ensemble des variables.
- **Les limites de quart** indiquent la variabilité observée. Elles correspondent, en langage statistique, aux premier et troisième quartiles. Toutes les variables sont indépendantes les unes des autres.

Aide à la lecture des résultats par race :

Résultats des élevages en race Salers	2019	2020	2021		2021	
			Moyenne		Variabilité des élevages	
REPRODUCTION			ensemble des élevages	quart sup. / prod. globale	1/4 à moins de...	1/4 à plus de...
Nombre de cheptels	411	401	399	99	99	99
<i>dont élevages adhérents au VA4 (%)</i>	78	79	79	79		
Effectif vaches présentes	67	67	67	57	39	85
Nombre de vêlages	68	69	68	63	38	85
Vêlages / vaches présentes (%)	1,02	1,02	1,01	1,10	0,98	1,06
Premiers vêlages / vêlages totaux (%)	20,1	19,5	19,3	22,3	14,6	24,0
Âge moyen au 1er vêlage (mois)	34,8	35,0	34,8	34,4	33,8	36,2
Âge moyen du troupeau au vêlage (années)	6,3	6,3	6,3	6,0	5,7	6,9
Mortalité avant sevrage (%)	6,0	5,6	5,5	3	2,3	7,6
dt mortalité périnatale (%)	2,9	2,4	2,4	1,5	0,0	3,8
Conditions 3 et 4 (%)	2,3	2,5	2,3	2,3	0,0	3,2
Productivité pratique (%)	95,6	95,7	95,5	98,7	93,4	100,0
Productivité globale moyenne (%)	97,7	97,5	96,8	109	92,1	103,0

En 2021, la mortalité avant sevrage était en moyenne de 5,5% dans les élevages Salers adhérents à Bovins Croissance

En 2021, les élevages Salers les plus performants sur la productivité globale, ont en moyenne une mortalité avant sevrage de 3,0%

En 2021, un quart des élevages Salers a une mortalité avant sevrage supérieure à 7,6%. A l'inverse le quart le plus performant est en dessous de 2,3%

Les données de reproduction sont complétées d'une information économique. Pour chaque type d'élevage, trois impacts économiques ont été calculés selon les modalités suivantes :

- **Impact économique mortalité (€)** : l'écart au taux de mortalité objectif (5% en Aubrac, Salers, Gasconne, et 8 % pour les autres races) permet de chiffrer un bonus ou un malus de veaux commercialisables à un prix fixé par race.
- **Impact économique IVV (€)** : l'écart à l'IVV objectif de 390 jours pour toutes les races permet de chiffrer des jours d'entretien en bonus ou malus à 1,10€/jour
- **Impact économique croissance des mâles (€)** : Le GMQ de 0 à 210 j et le poids naissance des mâles permettent d'estimer un poids vif à 300j pour les mâles (210j en Gasconne et Blonde d'Aquitaine). L'écart au poids vif objectif est multiplié par le prix du kg vif référencé par race (cf. tableau suivant).

Références 2021 par race utilisées pour le calcul de l'impact économique de la mortalité en veau (source : Bovins Croissance)

RACE	Prix (€/kg vif)	Poids vif broutard à 300 jours (kg)
AUBRAC	2,65	375
BLONDE D'AQUITAINE	3,30	299*
CHAROLAISE	2,70	408
GASCONNE	2,55	248*
LIMOUSINE	2,80	386
PARTHENAIS	3,30	378
ROUGE DES PRES	2,55	396
SALERS	2,15	374

*Poids à 210 jours

Un chapitre spécifique est consacré aux races dites « à petits effectifs », pour lesquels nous disposons d'au moins 5 élevages suivis : Bazadaise, Blanc Bleu, Ferrandaise, Hereford et Angus. Pour ces 5 races, seuls les résultats de l'année 2021 sont présentés (reproduction, croissance et ventes).

1.3 / Lecture des résultats selon les classes de poids de carcasse des vaches de réforme

Les élevages sont regroupés en fonction des classes des poids de vaches de réforme. Seuls les troupeaux qui en 2021 ont commercialisé plus de 5 vaches sont pris en compte. Les résultats moyens par classe des performances de reproduction et de croissance sont analysés.

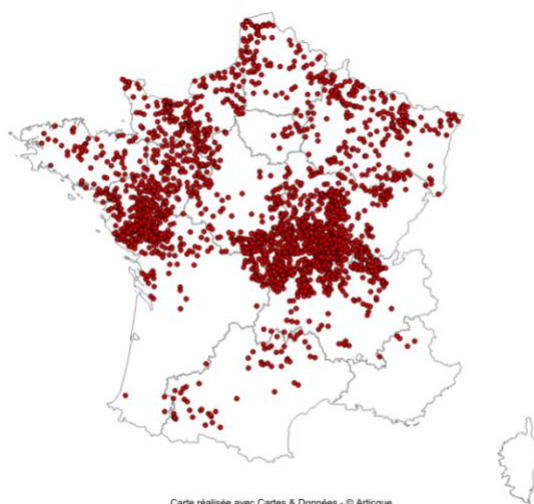
Les élevages de la race Gasconne ne sont pas pris en compte. En effet, un trop faible nombre d'exploitations commercialisant des vaches ne permet pas de présenter des résultats significatifs.

PARTIE I
RESULTATS SELON LES RACES DE BOVINS ALLAITANTS

Résultats de 2019 à 2021
Quart supérieur des élevages en 2021 classés sur la productivité globale
Variabilité observée au sein des élevages

2.1 / Élevages Charolais

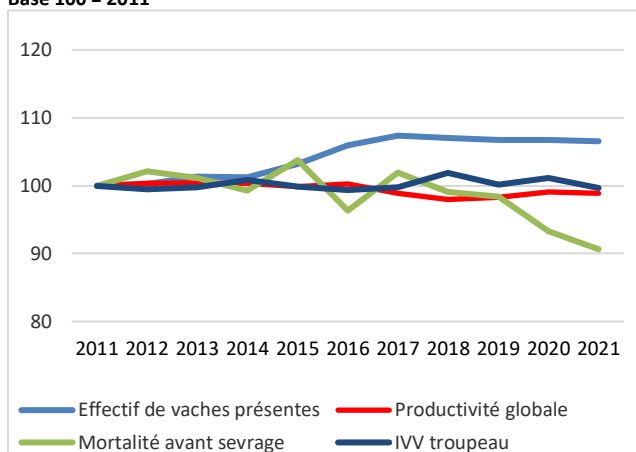
Répartition par commune des élevages suivis en 2021



Évolutions de 2011 à 2021, du nombre de vaches et des résultats de reproduction.

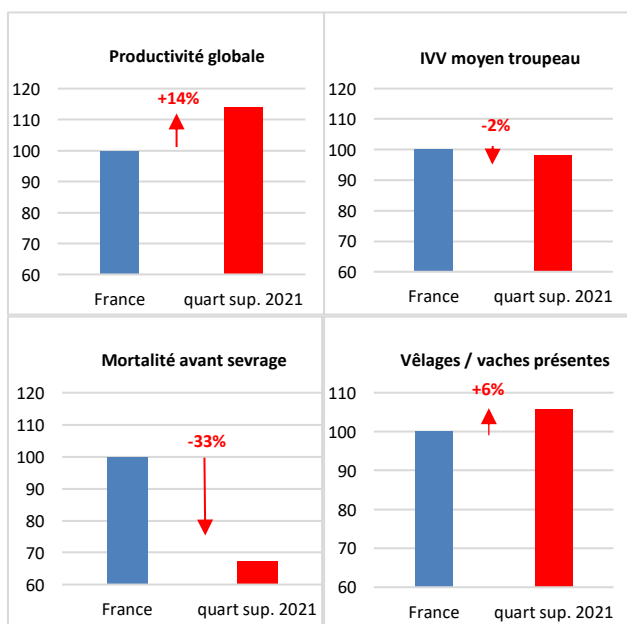
Sous-échantillon constant de 1 700 élevages

Base 100 = 2011



Comparaison des critères de reproduction du quart supérieur classé sur la productivité globale à l'ensemble du groupe.

Base 100 = moyenne du groupe en 2021



En 2021, 2577 élevages charolais ont été suivis par Bovins croissance dont 82% en VA4. Les troupeaux charolais sont présents sur une grande partie du territoire national, notamment dans les régions Massif Central-Bourgogne et les Pays de Loire.

Évolutions structurelles

A échantillon constant, le nombre de vaches présentes par élevage montre une légère baisse. Cette tendance observée depuis 2017 est le signe d'une décapitalisation observée sur tout le territoire. On compte aujourd'hui en moyenne 81 vaches par cheptel charolais sachant qu'un quart des cheptels ont plus de 102 vaches.

Analyse des données de reproduction

En 2021, les données de reproduction se sont globalement améliorées par rapport à 2020. La fertilité s'est améliorée avec 5 jours d'IVV en moins pour les multipares et 7 jours en moins pour les primipares. Comme le montre l'échantillon constant, la mortalité avant sevrage continue de baisser depuis 2017 (-1 point dans cet échantillon) et passe sous la barre des 9 % en 2021 pour l'ensemble des cheptels charolais. En revanche les conditions de vêlages se dégradent depuis 2 ans avec le nombre de vêlages difficiles et césariennes qui a augmenté de 0,7 point par rapport à 2019. En 2021, le taux de renouvellement moyen est de 25,7% (baisse de 0,4 points depuis 2019) et l'âge au 1^{er} vêlage est de 34,8 mois soit une diminution de 3 mois.

Le taux de productivité globale des élevages charolais de 94,8% est stable par rapport à l'année dernière. Ce qui signifie que dans un élevage moyen de 81 vaches entretenues, 77 veaux seront sevrés.

Analyse des performances de production

En 2021, les croissances des veaux augmentent (avec à 7 mois : +1 kg chez les mâles, +5 kg chez les femelles). L'année 2021 ayant été propice à la pousse de l'herbe, ces kilos ont été produit à des coûts raisonnés.

En 2021, les génisses ont été abattues plus jeunes (-6 semaines) et plus jeunes légères (-6 kg de carcasse). Les vaches ont été abattues 5 semaines plus âgées et toujours plus lourdes (+9 kg de carcasse par rapport à 2019). Les JB ont été également abattus plus lourds (+7 kg de carcasse par rapport à 2019).

Performances du quart supérieur

Avec une productivité globale moyenne de 108,1% les élevages du quart supérieur (triés sur la productivité) sèvrant 4 veaux de plus que la moyenne française tout en élevant 6 vaches de moins. Cela s'explique par une gestion rigoureuse du troupeau qui s'accompagne d'une mortalité contrôlée (2,9 points de moins) et une bonne gestion des vaches improductives : rigueur dans la reproduction (-10 jours d'IVV des primipares) et dans la finition des vaches (38 jrs de moins en moyenne entre le dernier vêlage et la vente boucherie).

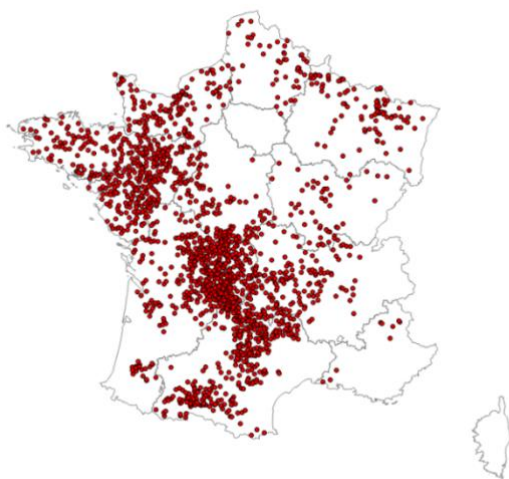
Résultats des élevages en race Charolaise de 2019 à 2021		2019	2020	2021		2021	
				Moyenne		Variabilité des élevages	
REPRODUCTION				ensemble des élevages	quart sup. / prod. globale	1/4 à moins de...	1/4 à plus de...
Nombre de cheptels		2 773	2 686	2 577	644	644	644
<i>dont élevages adhérents au VA4 (%)</i>		81	81	82	83		
Effectif vaches présentes		79	80	81	75	49	102
Nombre de vêlages		79	79	81	82	48	104
Vêlages / vaches présentes		0,99	1,00	1,00	1,09	0,95	1,06
Premiers vêlages / vêlages totaux (%)		26,1	25,9	25,7	27,1	20,7	30,4
Âge moyen au 1er vêlage (mois)		35,2	35,2	34,8	34,2	34,2	36,0
Âge moyen du troupeau au vêlage (années)		5,4	5,4	5,4	5,2	5,0	5,8
Mortalité avant sevrage (%)		9,6	9,1	8,9	6,0	5,1	11,8
dt mortalité périnatale (%)		4,7	4,7	4,5	3,3	1,7	6,4
Conditions 3 et 4 (%)		7,2	7,6	7,9	8,0	3,0	10,4
Productivité pratique (%)		94,3	94,9	94,8	99,2	91,5	99,0
Productivité globale moyen (%)		93,7	94,8	94,8	108,1	88,4	102,2
Veaux nés d'IA (%)		33,6	32,5	32,7	41,1	0,0	58,6
IVV moyen troupeau (j)		385	389	383	376	371	390
IVV moyen des multipares (j)		380	383	378	371	366	384
IVV moyen 1er-2ème vêlage		399	405	398	388	377	411
CROISSANCES							
Mâles	Poids âge type moyen à 120j (kg)	178	184	185	190	174	200
	Poids âge type moyen à 210j (kg)	300	307	309	320	287	333
	GMQ moyen 0 à 120j (g/j)	1 084	1 131	1 139	1 185	1 045	1 257
	GMQ moyen entre 120 et 210j (g/j)	1 353	1 368	1 374	1 438	1 224	1 522
	GMQ moyen entre 0 et 210j (g/j)	1 199	1 233	1 240	1 294	1 135	1 358
	DM / DS	61 / 63	62 / 64	63 / 65	64 / 66	59 / 62	67 / 69
	Etat au pointage	5,5	5,6	5,6	5,7	5,2	6
	Docilité au pointage	2,3	2,3	2,2	2,2	2,0	2,7
Femelles	Poids âge type moyen à 120j (kg)	167	172	173	178	164	186
	Poids âge type moyen à 210j (kg)	266	271	276	284	260	297
	GMQ moyen entre 0 à 120j (g/j)	1 010	1 049	1 062	1 102	982	1 169
	GMQ moyen entre 120 et 210j (g/j)	1 104	1 107	1 139	1 180	1 043	1 252
	GMQ moyen entre 0 et 210j (g/j)	1 050	1 074	1 095	1 136	1 019	1 193
	DM / DS	58 / 64	58 / 64	59 / 65	61 / 66	56 / 62	63 / 69
	Etat au pointage	5,3	5,4	5,5	5,6	5,0	6,0
	Docilité au pointage	2,4	2,4	2,3	2,2	2,0	2,8
	Poids âge type à 1 an (kg)	384	395	399	410	370	428
	Poids âge type à 2 ans (kg)	580	603	-	-	-	-
VENTES							
% Vente "Boucherie"		47	47	47	44		
Taux de finition des mâles		35	35	35	33		
Taux de finition des femelles adultes		57	58	57	53		
ABATTAGES GÉNISSES, VACHES ET MÂLES							
Nombre de génisses finies		12 336	11 599	11 994	3 257		
Âge moyen des génisses finies (en mois)		30,9	30,8	29,4	28,3		
Poids carcasse des génisses finies (kgc)		396	401	395	392		
Nombre de vaches finies		31 912	30 146	27 882	6 402		
Âge moyen des vaches finies (en années)		6,5	6,4	6,5	6,4		
Poids moyen carcasse des vaches finies (kgc)		456	462	465	466		
Ecart dernier vêlage – vente boucherie (en jours)		328	327	322	284		
Nombre de mâles 12 - 24 mois		25 899	23 584	23 258	6 054		
Âge des mâles 12 - 24 mois (en mois)		18,1	18,2	18,1	17,5		
Poids carcasse des mâles 12 - 24 mois (kgc)		442	447	449	450		
GMQ naiss-abattage des mâles 12 - 24 mois (g/j)		1 340	1 340	1 354	1 410		

IMPACTS ÉCONOMIQUES 2021 d'un écart entre l'ensemble des élevages et le quart les plus performants

**IVV : - 1 340 €
Mortalité en veaux : - 4 730 €**

2.2 / Élevages Limousins

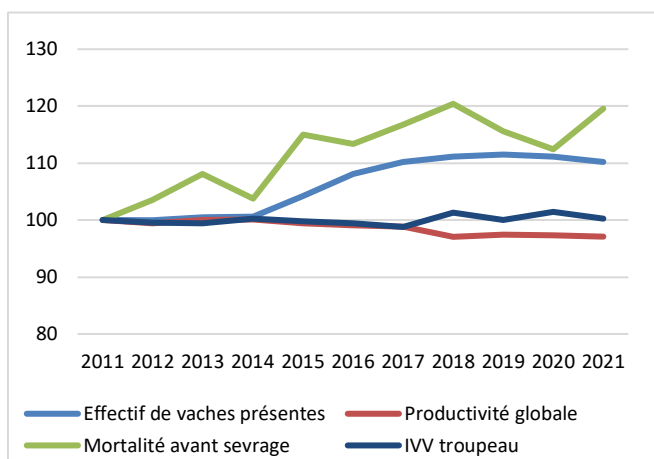
Répartition par commune des élevages suivis en 2021



Évolutions de 2011 à 2021, du nombre de vaches et des résultats de reproduction.

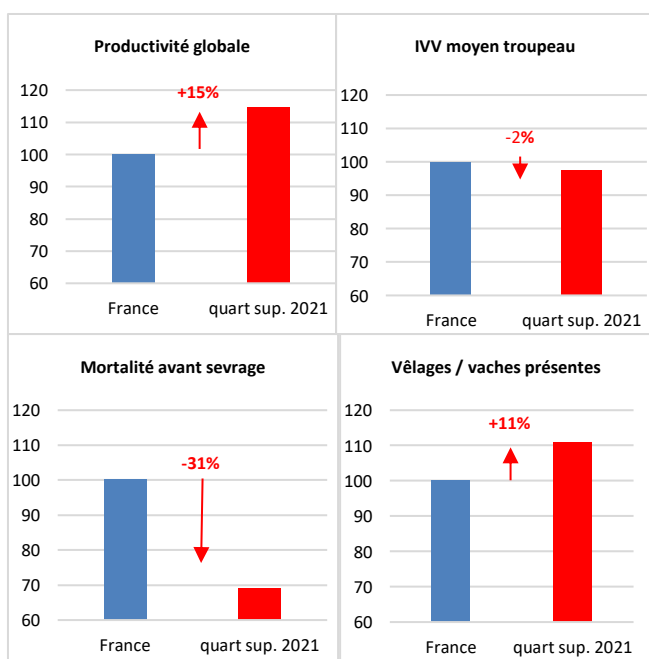
Sous-échantillon constant de 1 272 élevages

Base 100 = 2011



Comparaison des critères de reproduction du quart supérieur classé sur la productivité globale à l'ensemble du groupe.

Base 100 = moyenne du groupe en 2021



En 2021, 2 586 élevages limousins ont été suivis par Bovins Croissance dont 82% adhèrent au protocole VA4. Ils sont principalement situés dans le Centre de la France et dans la zone Grand Ouest.

Évolutions structurelles

Après avoir connu une forte augmentation depuis 2014, la taille des cheptels limousins diminue depuis 2019 (1 vache en moins par cheptel). Cette évolution confirme la décapitalisation visible au niveau national. Aujourd'hui un élevage limousin compte en moyenne 74 vaches et un quart des élevages compte plus de 95 vaches.

Analyse des données de reproduction

En 2021, le taux de renouvellement moyen des élevages limousins est de 23% et l'âge au 1^{er} vêlage de 35 mois (soit une diminution de 9 jours par rapport l'année précédente). Après une amélioration en 2020, la mortalité des veaux remonte à 9% avec un taux de mortalité périnatal aussi en hausse et qui s'élève à 4,2%. Le taux de vêlages difficiles et césariennes continue de s'aggraver et atteint 5,4% en 2021. La reproduction s'est améliorée en 2021 avec une réduction de 7 jours de l'IVV des primipares et de 4 jours pour les vaches. La productivité globale moyenne des cheptels limousins est de 92,3 % en 2021. Ce qui signifie que dans un élevage moyen de 74 vaches entretenues, 68 veaux seront sevrés.

Analyse des performances de production

Les performances des veaux limousins sont très stables avec en 2021, des mâles qui pèsent 294 kg à 7 mois et des femelles 267 kg. L'année 2021 ayant été propice à la pousse de l'herbe, elle a permis de produire ces kilos à des coûts raisonnés.

Le taux de finition des mâles remonte de 2 points avec un âge à l'abattage qui augmente d'une semaine et des poids de carcasse en hausse (+8 kg en 2 ans). Le taux de finition des femelles adultes quant à lui diminue de 2 points. Les vaches finies sont également plus lourdes de 9 kg de carcasses (par rapport à 2019) avec un écart dernier vêlage - vente qui s'améliore de 10 jours.

Performances du quart supérieur

Avec une productivité globale moyenne de 105,9 % les élevages du quart supérieur (triés sur la productivité) sèvent 3 veaux de plus que la moyenne française tout en élevant 7 vaches de moins. Cela s'explique par une gestion rigoureuse du troupeau qui va de pair avec une mortalité contrôlée (- 3,1 points), une maîtrise de la reproduction : taux de renouvellement supérieur de plus de 3 points, âge au 1^{er} vêlage plus jeune de 15 jours, IVV 1-2 inférieur de 12 jours et une bonne gestion des vaches improductives avec 36 jours en moins entre le dernier vêlage et la vente des vaches finies dans ces élevages.

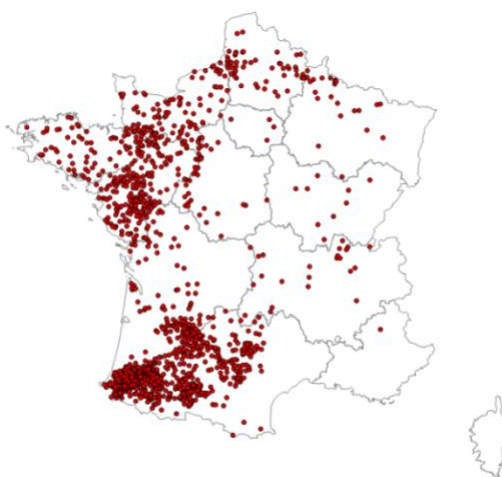
Résultats des élevages en race Limousine de 2019 à 2021		2019	2020	2021		2021	
				Moyenne		Variabilité des élevages	
REPRODUCTION				ensemble des élevages	quart sup. / prod. globale	1/4 à moins de...	1/4 à plus de...
Nombre de cheptels		2 242	2 166	2 159	539	539	539
<i>dont élevages adhérents au VA4 (%)</i>		77	78	78	78	↓	↓
Effectif vaches présentes		74	74	74	67	43	95
Nombre de vêlages		73	73	74	73	43	95
Vêlages / vaches présentes		0,99	0,99	1,00	1,10	0,94	1,06
Premiers vêlages / vêlages totaux (%)		23,0	23,0	23,0	26,0	17,2	28,3
Âge moyen au 1er vêlage (mois)		35,2	35,3	35,0	34,5	33,7	36,3
Âge moyen du troupeau au vêlage (années)		5,9	5,9	5,9	5,5	5,2	6,4
Mortalité avant sevrage (%)		8,9	8,7	9,0	5,9	5,1	12,1
dt mortalité périnatale (%)		4,0	4,1	4,2	3,0	1,6	6,2
Conditions 3 et 4 (%)		5,2	5,3	5,4	5,6	1,8	7,8
Productivité pratique (%)		92,8	93,0	92,5	96,2	89,2	96,3
Productivité globale moyen (%)		92,4	92,4	92,3	105,9	86,0	99,8
Veaux nés d'IA (%)		17,6	17,3	17,3	18,5	0,0	23,2
IVV moyen troupeau (j)		386	390	384	376	370	395
IVV moyen des multipares (j)		381	384	380	372	366	388
IVV moyen 1er-2ème vêlage		399	406	399	387	375	418
CROISSANCES							
Mâles	Poids âge type moyen à 120j (kg)	174	179	179	182	169	190
	Poids âge type moyen à 210j (kg)	289	295	294	301	272	313
	GMQ moyen 0 à 120j (g/j)	1 079	1 122	1 117	1 144	1 039	1 206
	GMQ moyen entre 120 et 210j (g/j)	1 284	1 288	1 282	1 321	1 130	1 395
	GMQ moyen entre 0 et 210j (g/j)	1 165	1 193	1 187	1 219	1 084	1 274
	DM / DS	61 / 62	62 / 62	61 / 62	62 / 63	58 / 59	65 / 67
	Etat au pointage	5,6	5,7	5,7	5,8	5,3	6,1
	Docilité au pointage	2,6	2,6	2,6	2,5	2,2	2,9
Femelles	Poids âge type moyen à 120j (kg)	163	168	168	171	159	178
	Poids âge type moyen à 210j (kg)	263	267	267	271	250	282
	GMQ moyen entre 0 à 120j (g/j)	1 013	1 051	1 048	1 073	978	1 124
	GMQ moyen entre 120 et 210j (g/j)	1 102	1 102	1 100	1 120	987	1 189
	GMQ moyen entre 0 et 210j (g/j)	1 051	1 073	1 070	1 093	995	1 142
	DM / DS	58 / 62	59 / 62	59 / 62	59 / 62	56 / 59	62 / 66
	Etat au pointage	5,6	5,7	5,7	5,8	5,3	6,1
	Docilité au pointage	2,7	2,7	2,7	2,6	2,3	3,0
	Poids âge type à 1 an (kg)	370	370	371	378	340	401
	Poids âge type à 2 ans (kg)	540	548	-	-	-	-
VENTES							
% Vente "Boucherie"		47	47	47	46		
Taux de finition des mâles		39	37	39	40		
Taux de finition des femelles adultes		54	55	53	50		
ABATTAGES GÉNISSES, VACHES ET MÂLES							
Nombre de génisses finies		7 732	7 422	7 398	1 906		
Âge moyen des génisses finies (en mois)		27,9	27,6	27,4	27,9		
Poids carcasse des génisses finies (kgc)		370	369	372	382		
Nombre de vaches finies		22 671	22 780	21 930	5 188		
Âge moyen des vaches finies (en années)		7,1	7,1	7,1	6,8		
Poids moyen carcasse des vaches finies (kgc)		444	451	453	456		
Ecart dernier vêlage – vente boucherie (en jours)		315	324	314	278		
Nombre de mâles 12 - 24 mois		14 525	13 288	13 430	3 901		
Âge des mâles 12 - 24 mois (en mois)		17,8	17,9	18,1	18,0		
Poids carcasse des mâles 12 - 24 mois (kgc)		430	434	438	452		
GMQ naiss-abattage des mâles 12 - 24 mois (g/j)		1 319	1 319	1 312	1 363		

IMPACTS ÉCONOMIQUES
2021 d'un écart entre l'ensemble des élevages et le quart les plus performants

IVV : - 1 410 €
Mortalité en veaux : - 3 700 €

2.3 / Élevages Blancs d'Aquitaine

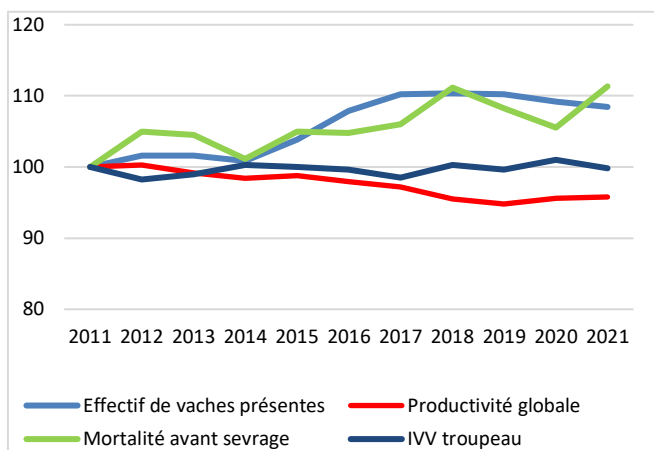
Répartition par commune des élevages suivis en 2021



Carte réalisée avec Cartes & Données - © Arlicque

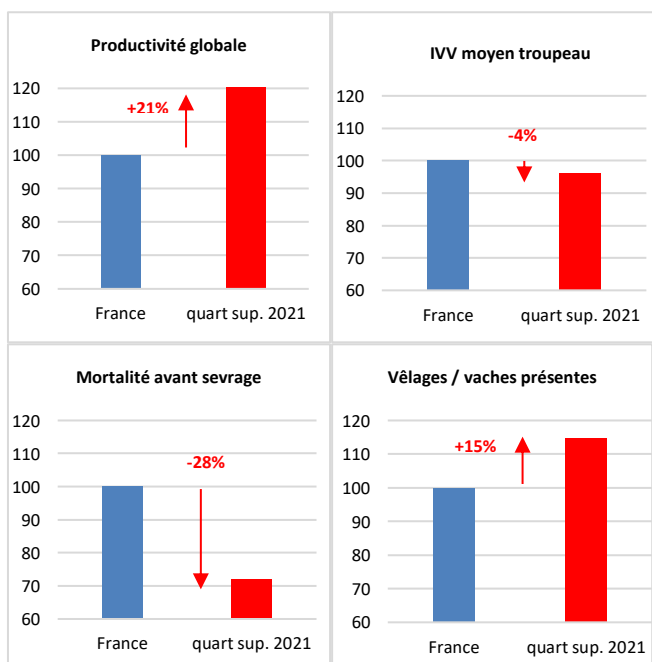
Évolutions de 2011 à 2021, du nombre de vaches et des résultats de reproduction.

Sous-échantillon constant de 676 élevages
Base 100 = 2011



Comparaison des critères de reproduction du quart supérieur classé sur la productivité globale à l'ensemble du groupe.

Base 100 = moyenne du groupe en 2021



En 2021, le nombre de cheptels blancs d'aquitaine suivis par Bovins Croissance recule de 4,7% à 1170 élevages. Par contre, le taux d'adhésion en VA4 augmente et passe de 57% à 60%.

Évolutions structurelles

En moyenne, les troupeaux de race Blonde d'Aquitaine se stabilisent autour de 59 vaches. Toutefois, les élevages de l'échantillon constant suivent l'évolution nationale du cheptel allaitant et ont amorcé une légère décapitalisation depuis 2017.

Analyse des données de reproduction

En 2021, le taux de vêlages par vache est stable à 95%. Toutefois, dans 25% des élevages, il y a toujours 13% de vaches qui n'ont pas vêlé sur la campagne. Le taux de primipares augmente pour atteindre pratiquement 26%, avec des génisses qui vêlent un peu plus jeune qu'en 2020 à 35,5 mois. Le taux de mortalité est en augmentation avec 11,5%, avec 53% des veaux morts dans les 0-2 jours. Et l'analyse de la variabilité des élevages montre qu'un quart d'entre eux déplore plus de 15% de mortalité au sevrage. L'IVV moyen des troupeaux s'améliore sur la campagne 2021 (-7 jours) et atteint 401 jours. On note que dans 25% des élevages, l'IVV moyen est inférieur à 378 jours. Au final, la productivité globale reste constante entre 2020 et 2021, un meilleur IVV compense la hausse de mortalité.

Analyse des performances de production

En 2021, les performances de croissance des veaux blancs d'aquitaine restent stables par rapport à 2020, 304kg à 210 jours pour les mâles et 279kg pour les femelles. La valorisation des pointages permet d'afficher un profil moyen DM/DS des veaux au sevrage. Les mâles sont équilibrés à 64/65, les femelles ont un profil plus élevage avec un ratio DM/DS à 61/65. Au niveau des résultats d'abattage, on observe une nouvelle hausse des poids carcasse des génisses comme des vaches, qui en moyenne font 534kg carcasse. On observe une amélioration du temps de présence après le dernier vêlage qui passe de 364 jours en 2020 à 356 jours en 2021. Cette donnée, doit être cependant détaillée au sein de chaque élevage.

Performances du quart supérieur

Les élevages du quart supérieur affichent des performances bien supérieures à la moyenne de la race, particulièrement au niveau de la reproduction. Avec un peu plus de génisses de renouvellement, un taux de vêlages par vache présente optimisé à 109% et un écart dernier vêlage -abattage des vaches grasses réduit de 60 jours, ces éleveurs ont un suivi rigoureux de la reproduction de leur troupeau, et réforment très rapidement les vaches vides ou décalées. Ces bonnes pratiques leur permettent de maximiser la productivité globale (104%), et de sevrer 09 veaux de plus, avec 2 vaches de moins en moyenne.

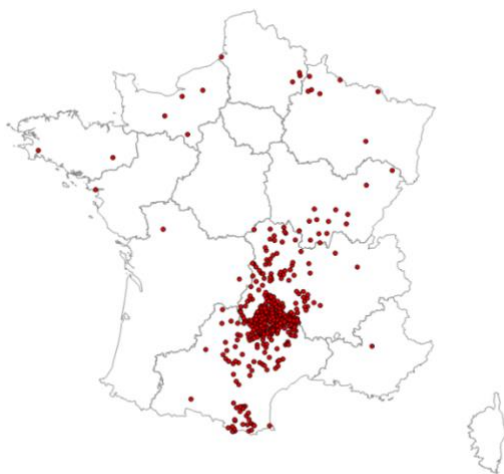
Résultats des élevages en race Blonde d'Aquitaine de 2019 à 2021		2019	2020	2021		2021	
				Moyenne		Variabilité des élevages	
REPRODUCTION				ensemble des élevages	quart sup. / prod. globale	1/4 à moins de...	1/4 à plus de...
Nombre de cheptels		1 342	1 228	1 170	292	292	292
<i>dont élevages adhérents au VA4 (%)</i>		57	57	60	67	↓	↓
Effectif vaches présentes		58	59	59	57	31	77
Nombre de vêlages		54	55	56	62	29	74
Vêlages / vaches présentes		0,93	0,95	0,95	1,09	0,87	1,04
Premiers vêlages / vêlages totaux (%)		25,1	25,3	25,7	29,4	16,5	32,9
Âge moyen au 1er vêlage (mois)		35,8	35,9	35,5	34,3	33,0	37,3
Âge moyen du troupeau au vêlage (années)		5,9	5,9	5,8	5,3	4,9	6,6
Mortalité avant sevrage (%)		11,2	11,2	11,5	8,0	6,3	15,4
dt mortalité périnatale (%)		5,7	5,9	6,1	4,5	2,5	8,8
Conditions 3 et 4 (%)		9,4	9,8	9,6	10,2	4,8	13,1
Productivité pratique (%)		91,0	91,0	90,7	95,0	86,4	95,5
Productivité globale moyen (%)		84,9	86	86,2	104,0	77,2	95,5
Veaux nés d'IA (%)		35,3	33,7	34,2	34,9	0,0	64,3
IVV moyen troupeau (j)		403	408	401	385	378	424
IVV moyen des multipares (j)		396	400	394	379	271	416
IVV moyen 1er-2ème vêlage		419	425	414	398	387	448
CROISSANCES							
Mâles	Poids âge type moyen à 120j (kg)	181	184	185	190	174	199
	Poids âge type moyen à 210j (kg)	300	305	304	313	282	330
	GMQ moyen 0 à 120j (g/j)	1 096	1 118	1 121	1 159	1 034	1 238
	GMQ moyen entre 120 et 210j (g/j)	1 357	1 359	1 349	1 381	1 191	1 511
	GMQ moyen entre 0 et 210j (g/j)	1 196	1 216	1 211	1 249	1 113	1 332
	DM / DS	62 / 63	63 / 64	64 / 65	65 / 66	59 / 68	68 / 69
	Etat au pointage	5,8	5,8	5,8	5,9	5,5	6,2
	Docilité au pointage	2,5	2,5	2,4	2,4	2,1	2,8
Femelles	Poids âge type moyen à 120j (kg)	172	174	175	180	166	188
	Poids âge type moyen à 210j (kg)	277	278	279	287	263	303
	GMQ moyen entre 0 à 120j (g/j)	1 045	1 063	1 068	1 102	992	1 172
	GMQ moyen entre 120 et 210j (g/j)	1 172	1 163	1 163	1 186	1 053	1 298
	GMQ moyen entre 0 et 210j (g/j)	1 097	1 105	1 108	1 138	1 030	1 216
	DM / DS	59 / 64	60 / 64	61 / 65	61 / 66	57 / 61	64 / 69
	Etat au pointage	5,7	5,8	5,8	5,8	5,4	6,1
	Docilité au pointage	2,6	2,6	2,5	2,5	2,1	2,9
Poids âge type à 1 an (kg)	394	403	397	404	373	428	
Poids âge type à 2 ans (kg)	581	588	-	-	-	-	
VENTES							
% Vente "Boucherie"		55	55	55	56		
Taux de finition des mâles		46	45	44	46		
Taux de finition des femelles adultes		59	61	61	61		
ABATTAGES GÉNISSES, VACHES ET MÂLES							
Nombre de génisses finies		2 516	2 555	2 555	700		
Âge moyen des génisses finies (en mois)		31,2	31,3	30,9	30,4		
Poids carcasse des génisses finies (kgc)		438	441	448	456		
Nombre de vaches finies		13 724	13 293	12 694	3 517		
Âge moyen des vaches finies (en années)		6,6	6,4	6,5	6,1		
Poids moyen carcasse des vaches finies (kgc)		525	530	534	538		
Ecart dernier vêlage – vente boucherie (en jours)		360	364	356	296		
Nombre de mâles 12 - 24 mois		8 526	8 299	7 852	2 115		
Âge des mâles 12 - 24 mois (en mois)		17,5	17,7	17,7	17,6		
Poids carcasse des mâles 12 - 24 mois (kgc)		453	462	467	476		
GMQ naiss-abattage des mâles 12 - 24 mois (g/j)		1 418	1 420	1 431	1 467		

IMPACTS ÉCONOMIQUES
2021 d'un écart entre l'ensemble des élevages et le quart les plus performants

IVV : - 1 805 €
Mortalité en veaux : - 3 140 €

2.4 / Élevages Aubrac

Répartition par commune des élevages suivis en 2021

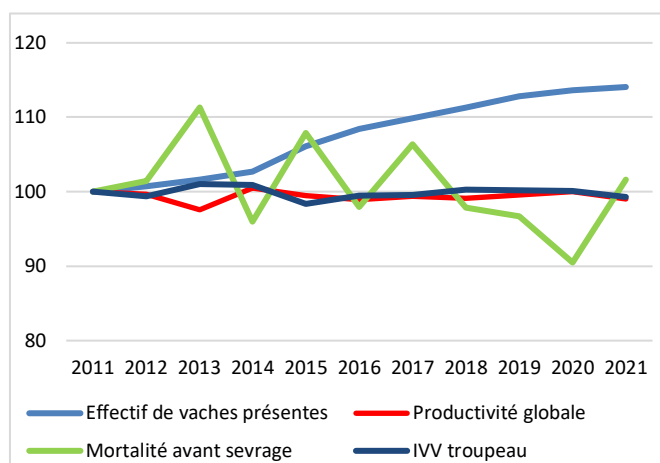


Carte réalisée avec Cartes & Données - © Arlicqaz

Evolutions de 2011 à 2021, du nombre de vaches et des résultats de reproduction.

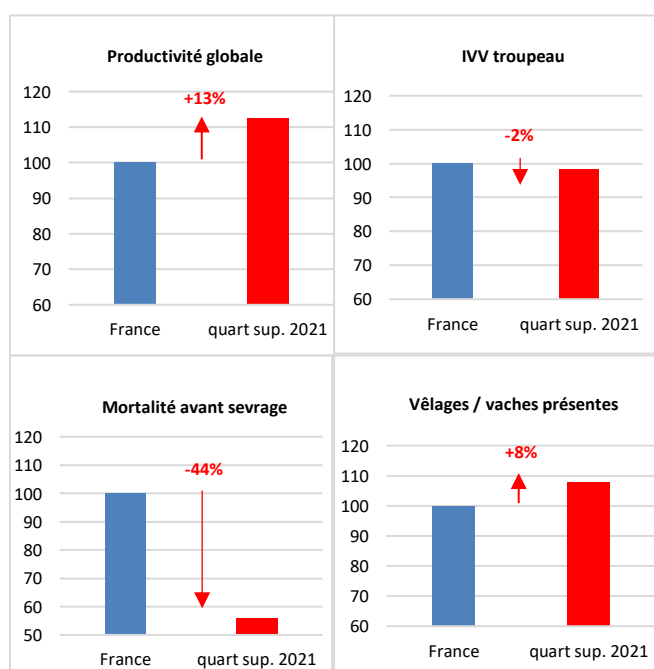
Sous-échantillon constant de 366 élevages

Base 100 = 2011



Comparaison des critères de reproduction du quart supérieur classé sur la productivité globale à l'ensemble du groupe.

Base 100 = moyenne du groupe en 2021



En 2021, 781 élevages Aubrac ont été suivis par Bovins Croissance (+6 élevages par rapport à 2020). Le taux d'élevages en VA4 est de 33%. Ils sont principalement situés dans la zone de montagne humide d'Auvergne et du sud Massif Central. Ce sont majoritairement des élevages naisseurs avec des broutards destinés au marché italien.

Évolutions structurelles

La taille des troupeaux est de 65 vaches en moyenne en 2021 : une légère augmentation comparée à 2020. Pour les cheptels à échantillon constant, le nombre de vaches est quant à lui toujours en augmentation : + 9 femelles entre 2011 et 2021.

Analyse des données de reproduction

En 2021, la productivité globale est de 97,5 %, en diminution de 0,3 point par rapport à 2020. A échantillon constant, ce critère baisse de 1 point en l'espace de 10 ans. Les résultats de reproduction s'améliorent : l'IVV moyen du troupeau s'établit à 378 jours (-3 jours par rapport à 2020). La mortalité avant sevrage est de 5,9 %, soit une augmentation de 0,6 % par rapport à la précédente campagne. A échantillon constant, la mortalité connaît la même tendance (+0,6%) et les IVV moyen s'améliorent (-5 jours). L'utilisation de l'IA est de 14,5 %, un fléchissement depuis 2019.

Analyse des performances de production

En 2021, les poids à 210 jours des mâles et des femelles sont respectivement de 275 kg et 241 kg, une hausse pour les mâles de 2 kg et une hausse de 4 kg pour les femelles par rapport à 2020. Les poids des génisses à 1 an ont progressé de 15 kg comparé à 2020. Une évolution constante depuis 3 ans des poids âge type.

Le poids des génisses finies est de 373 kg, quasiment identique à 2020 avec un âge à l'abattage qui diminue légèrement. Pour les vaches, on remarque une hausse de +2 kg et un âge à l'abattage de 8 ans soit 0,4 mois de moins que 2020. L'écart dernier vêlage - vente à la boucherie reste quasiment stable. Les poids de carcasse des mâles augmentent de 20 kg avec un âge à l'abattage de +0,8 mois comparé à 2020.

Performances du quart supérieur

Les élevages dans le quart supérieur ont une productivité de 109,7% soit 13 points de plus que l'ensemble des élevages. La conduite des vaches improductives est plus rigoureuse et cela se traduit par des meilleurs résultats de reproduction : un taux de mortalité plus faible de 3,7 %, un IVV moyen troupeau raccourci de 6 jours (de 10 jours pour les primipares). On retrouve également des écarts pour les poids 210 jours des mâles et des femelles ainsi que les poids à l'abattage plus élevés que l'ensemble des élevages.

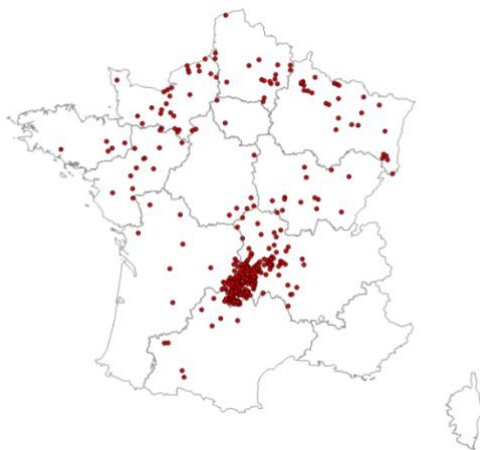
Résultats des élevages en race Aubrac de 2019 à 2021		2019	2020	2021		2021	
				Moyenne		Variabilité des élevages	
REPRODUCTION				ensemble des élevages	quart sup. / prod. globale	1/4 à moins de...	1/4 à plus de...
Nombre de cheptels		764	775	781	195	195	195
<i>dont élevages adhérents au VA4 (%)</i>		31	32	33	39	↓	↓
Effectif vaches présentes		65	64	65	62	36	80
Nombre de vêlages		66	66	67	69	36,75	82
Vêlages / vaches présentes		1,02	1,02	1,02	1,10	0,97	1,06
Premiers vêlages / vêlages totaux (%)		19,7	19,3	19,2	22,5	14,6	24,2
Âge moyen au 1er vêlage (mois)		35,5	35,7	35,5	35,5	34,4	36,3
Âge moyen du troupeau au vêlage (années)		6,4	6,4	6,4	6,2	5,7	6,9
Mortalité avant sevrage (%)		5,8	5,3	5,9	3,7	2,9	9,1
dt mortalité périnatale (%)		2,9	2,8	3,1	1,9	0,0	5,5
Conditions 3 et 4 (%)		3,6	3,5	3,7	3,1	3,3	7,8
Productivité pratique (%)		95,6	96,1	95,4	98,9	91,9	98,4
Productivité globale moyen (%)		98,2	97,8	97,5	109,7	91,3	102,7
Veaux nés d'IA (%)		15,8	14,9	14,5	15,8	0,0	25,2
IVV moyen troupeau (j)		380	381	378	372	368	390
IVV moyen des multipares (j)		377	377	373	369	365	384
IVV moyen 1er-2ème vêlage		394	394	393	383	372	414
CROISSANCES							
Mâles	Poids âge type moyen à 120j (kg)	166	166	166	170	156	176
	Poids âge type moyen à 210j (kg)	273	273	275	283	252	295
	GMQ moyen 0 à 120j (g/j)	1 047	1 050	1 047	1 075	974	1 126
	GMQ moyen entre 120 et 210j (g/j)	1 190	1 185	1 207	1 264	1 048	1 317
	GMQ moyen entre 0 et 210j (g/j)	1 108	1 107	1 115	1 156	1 006	1 212
	DM / DS	59 / 60	60 / 60	60 / 60	61 / 62	57 / 57	64 / 63
	Etat au pointage	5,3	5,4	5,4	5,6	5,1	5,9
	Docilité au pointage	2,4	2,5	2,4	2,4	2,0	2,7
Femelles	Poids âge type moyen à 120j (kg)	153	154	155	157	145	164
	Poids âge type moyen à 210j (kg)	236	237	241	246	226	256
	GMQ moyen entre 0 à 120j (g/j)	961	970	971	992	903	1 045
	GMQ moyen entre 120 et 210j (g/j)	922	923	960	989	885	1 037
	GMQ moyen entre 0 et 210j (g/j)	943	949	966	992	898	1 033
	DM / DS	54 / 59	55 / 60	56 / 60	57 / 61	53 / 57	59 / 63
	Etat au pointage	5,1	5,2	5,4	5,5	5,1	5,9
	Docilité au pointage	2,5	2,5	2,5	2,4	2,2	3,0
	Poids âge type à 1 an (kg)	336	328	343	376	306	365
	Poids âge type à 2 ans (kg)	479	522	-	-	-	-
VENTES							
% Vente "Boucherie"		22	21	20	19		
Taux de finition des mâles		11	10	10	12		
Taux de finition des femelles adultes		33	32	31	26		
ABATTAGES GÉNISSES, VACHES ET MÂLES							
Nombre de génisses finies		1 548	1 699	1 697	398		
Âge moyen des génisses finies (en mois)		30,3	30,2	30,1	30,5		
Poids carcasse des génisses finies (kgc)		377	372	373	390		
Nombre de vaches finies		4 268	4 266	4 141	769		
Âge moyen des vaches finies (en années)		8,4	8,1	8,0	7,8		
Poids moyen carcasse des vaches finies (kgc)		382	389	391	392		
Ecart dernier vêlage – vente boucherie (en jours)		312	313	314	295		
Nombre de mâles 12 - 24 mois		302	255	388	201		
Âge des mâles 12 - 24 mois (en mois)		16,1	16,7	17,5	19,1		
Poids carcasse des mâles 12 - 24 mois (kgc)		333	333	352	406		
GMQ naiss-abattage des mâles 12 - 24 mois (g/j)		1 122	1 081	1106	1208		

IMPACTS ÉCONOMIQUES
2021 d'un écart entre l'ensemble des élevages et le quart les plus performants

IVV : - 1 090 €
Mortalité en veaux : - 2 145 €

2.5 / Élevages Salers

Répartition par commune des élevages suivis en 2021

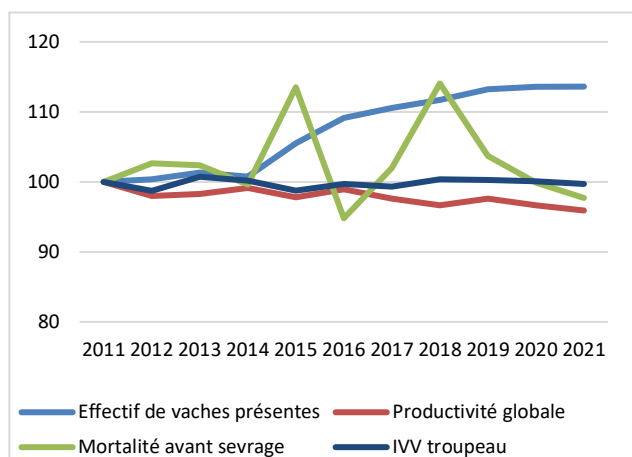


Carte réalisée avec Cartes & Données - © Artizque

Évolutions de 2011 à 2021, du nombre de vaches et des résultats de reproduction.

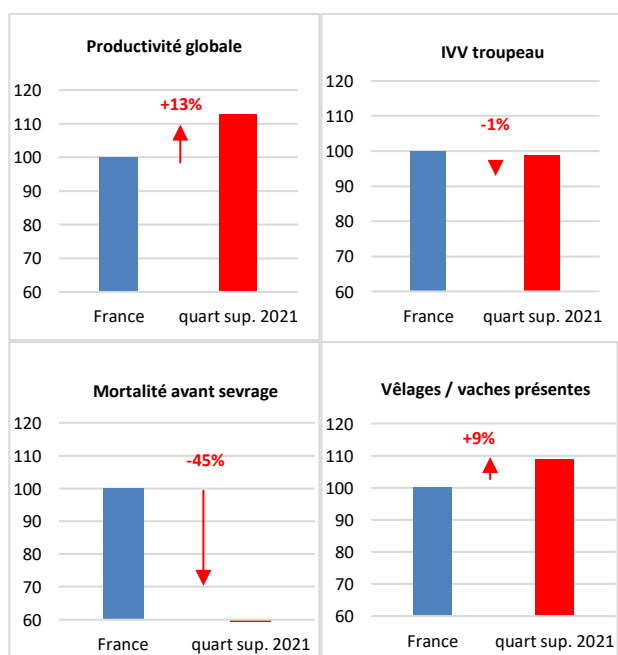
Sous-échantillon constant de 220 élevages

Base 100 = 2011



Comparaison des critères de reproduction du quart supérieur classé sur la productivité globale à l'ensemble du groupe.

Base 100 = moyenne du groupe en 2021



En 2021, 399 élevages salers ont été suivis par Bovins Croissance et 79% d'entre eux adhèrent au service VA4. Ils sont principalement situés dans la zone de montagne humide du sud Massif Central. La race s'étend également dans la plupart des régions françaises.

Évolutions structurelles

Les troupeaux de race Salers ont une taille moyenne de 67 vaches présentes, une stabilité par rapport à 2020. A échantillon constant, on observe sur 10 ans une progression forte et continue de la taille des troupeaux (+ 8,8 vaches).

Analyse des données de reproduction

En 2021 la productivité globale diminue de 0,7 point par rapport à 2020 pour s'établir à 96,8%. A échantillon constant, ce critère baisse de 4,2 points en l'espace de 10 ans. Les résultats de reproduction s'améliorent : pour l'IVV moyen, le gain est de 1 jour pour le troupeau moyen et 5 jours pour les primipares. La mortalité avant sevrage est à 5,5% soit un recul de 0,1% comparé à 2020. L'évolution entre 2011 et 2021 montre une diminution de 0,1% pour la mortalité et de 1 jour pour l'IVV. A 19,3%, le taux de renouvellement connaît une légère diminution de 0,2% par rapport à 2020 : cela traduit la rusticité et la longévité de la carrière de reproductrice des femelles de race Salers. Le pourcentage de veaux nés d'IA diminue légèrement par rapport à 2020 pour atteindre 12,2% en 2021.

Analyse des performances de production

Les performances de croissance à 210 jours des veaux mâles et femelles évoluent différemment en 2021 : 279 kg pour les mâles (-1 kg de plus que 2020) et 249 kg pour les femelles (+2 kg de plus que 2020). Le poids des femelles d'1 an progresse aussi depuis 3 ans pour atteindre 360 kg. A noter que les performances des femelles d'1 an pour les élevages dans le quart supérieur sont à 363 kg soit 3 kg de plus que la moyenne.

Le poids de carcasse des vaches est de 389 kg, soit une progression de 15 kg comparé à 2020 avec un âge à l'abattage de 8,2 ans. Pour les génisses, une progression de 15 kg également avec un âge moyen de 28,3 mois. Pour les mâles, à noter que le taux de finition diminue de 6 %, un poids moyen de 419 kg à 19,1 mois. Cela se traduit par des performances à l'engraissement de 1234 g/jour.

Performances du quart supérieur

Pour le quart supérieur, on constate un poids moyen des mâles quasiment identique mais un âge à l'abattage de 17,3 mois soit 1,9 mois de moins que l'ensemble des cheptels. Le constat est le même pour les vaches et génisses avec des âges à l'abattage plus jeunes.

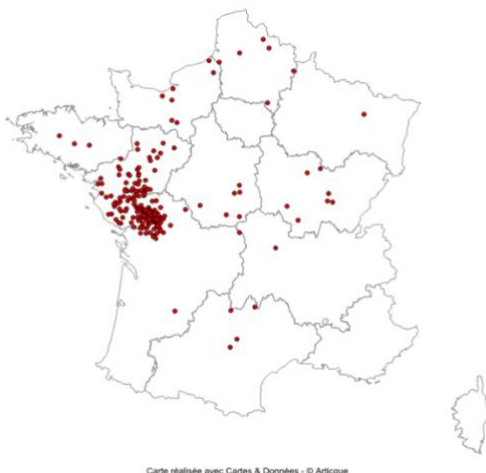
Résultats des élevages en race Salers de 2018 à 2020		2019	2020	2021		2021	
				Moyenne		Variabilité des élevages	
REPRODUCTION				ensemble des élevages	quart sup. / prod. globale	1/4 à moins de...	1/4 à plus de...
Nombre de cheptels		411	401	399	99	99	99
<i>dont élevages adhérents au VA4 (%)</i>		78	79	79	79	↓	↓
Effectif vaches présentes		67	67	67	57	39	85
Nombre de vêlages		68	69	68	63	38	85
Vêlages / vaches présentes		1,02	1,02	1,01	1,10	0,98	1,06
Premiers vêlages / vêlages totaux (%)		20,1	19,5	19,3	22,3	14,6	24,0
Âge moyen au 1er vêlage (mois)		34,8	35,0	34,8	34,4	33,8	36,2
Âge moyen du troupeau au vêlage (années)		6,3	6,3	6,3	6,0	5,7	6,9
Mortalité avant sevrage (%)		6,0	5,6	5,5	3	2,3	7,6
dt mortalité périnatale (%)		2,9	2,4	2,4	1,5	0,0	3,8
Conditions 3 et 4 (%)		2,3	2,5	2,3	2,3	0,0	3,2
Productivité pratique (%)		95,6	95,7	95,5	98,7	93,4	100,0
Productivité globale moyen (%)		97,7	97,5	96,8	109,0	92,1	103,0
Veaux nés d'IA (%)		13,1	13,5	12,2	13,8	0,0	16,8
IVV moyen troupeau (j)		378	377	376	371	366	382
IVV moyen des multipares (j)		375	373	372	369	363	379
IVV moyen 1er-2ème vêlage		392	392	387	378	367	400
CROISSANCES							
Mâles	Poids âge type moyen à 120j (kg)	169	173	172	178	161	185
	Poids âge type moyen à 210j (kg)	274	280	279	288	260	296
	GMQ moyen 0 à 120j (g/j)	1 077	1 106	1 094	1 138	1 003	1 179
	GMQ moyen entre 120 et 210j (g/j)	1 162	1 190	1 186	1 225	1 081	1 270
	GMQ moyen entre 0 et 210j (g/j)	1 113	1 142	1 134	1 174	1 043	1 213
	DM / DS	54 / 62	55 / 63	55 / 63	57 / 63	52 / 60	59 / 66
	Etat au pointage	5,3	5,4	5,5	5,6	5,1	5,8
	Docilité au pointage	2,4	2,4	2,4	2,3	2,1	2,7
Femelles	Poids âge type moyen à 120j (kg)	156	158	159	163	149	171
	Poids âge type moyen à 210j (kg)	243	247	249	254	232	265
	GMQ moyen entre 0 à 120j (g/j)	986	1 004	1 002	1 034	927	1 093
	GMQ moyen entre 120 et 210j (g/j)	967	981	998	1 016	920	1 068
	GMQ moyen entre 0 et 210j (g/j)	978	994	1 002	1 024	928	1 073
	DM / DS	52 / 62	53 / 63	53 / 62	54 / 63	50 / 60	57 / 66
	Etat au pointage	5,3	5,4	5,5	5,5	5,1	5,9
	Docilité au pointage	2,5	2,5	2,4	2,3	2,1	2,8
	Poids âge type à 1 an (kg)	342	359	360	363	340	381
	Poids âge type à 2 ans (kg)	517	550	-	-	-	-
VENTES							
% Vente "Boucherie"		30	31	28	30		
Taux de finition des mâles		25	27	21	25		
Taux de finition des femelles adultes		32	34	33	33		
ABATTAGES GÉNISSES, VACHES ET MÂLES							
Nombre de génisses finies		691	866	899	173		
Âge moyen des génisses finies (en mois)		29,4	28,0	28,3	26,9		
Poids carcasse des génisses finies (kgc)		363	341	356	345		
Nombre de vaches finies		1 953	2 216	1 861	361		
Âge moyen des vaches finies (en années)		8,2	8,2	8,2	7,8		
Poids moyen carcasse des vaches finies (kgc)		381	373	389	382		
Ecart dernier vêlage – vente boucherie (en jours)		328	314	317	311		
Nombre de mâles 12 - 24 mois		1 146	1 333	1 365	247		
Âge des mâles 12 - 24 mois (en mois)		18,5	19,0	19,1	17,2		
Poids carcasse des mâles 12 - 24 mois (kgc)		396	411	419	414		
GMQ naiss-abattage des mâles 12 - 24 mois (g/j)		1 225	1 226	1 234	1 361		

IMPACTS ÉCONOMIQUES
2021 d'un écart entre l'ensemble des élevages et le quart les plus performants

IVV : - 1 095 €
Mortalité en veaux : - 2 180 €

2.6 / Élevages Parthenais

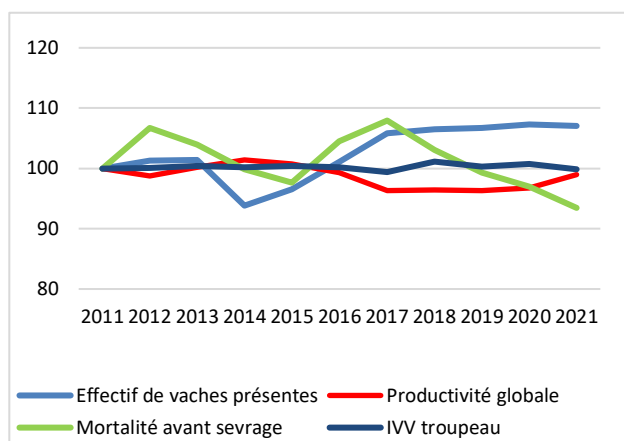
Répartition par commune des élevages suivis en 2021



Évolutions de 2011 à 2021, du nombre de vaches et des résultats de reproduction.

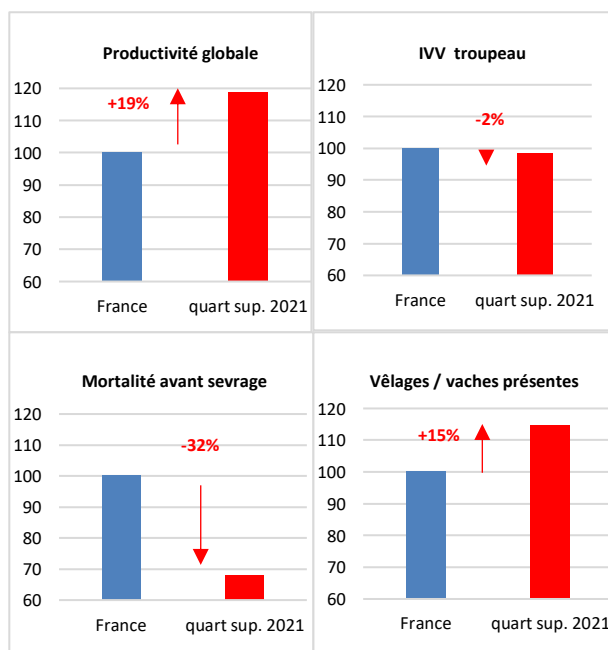
Sous-échantillon constant de 158 élevages

Base 100 = 2011



Comparaison des critères de reproduction du quart supérieur classé sur la productivité globale à l'ensemble du groupe.

Base 100 = moyenne du groupe en 2021



En 2021, le nombre d'adhérents à Bovins Croissance est globalement stable à 281 élevages. Le taux d'adhésion en VA4 reste élevé à 93%.

Évolutions structurelles

Les effectifs de vaches présentes dans l'ensemble des troupeaux parthenais ont progressé en 2021. Pour l'échantillon constant, ces effectifs sont stables.

Analyse des données de reproduction

En 2021, la productivité globale est en hausse (+0,9 pts) et atteint son plus haut niveau depuis 3 ans. On observe également un rattrapage de ce critère dans les cheptels de l'échantillon constant (+1,9 pts entre 2020 et 2021). Et cela permet de rattraper en partie une érosion de plus de 6% constaté depuis 10 ans. Le taux de mortalité s'établit à 11% contre 10,9% l'année précédente. Les veaux morts entre 0-2 jours représentent 45% du total. Le taux de vêlages par vache s'établit à 96%. Toutefois, pour un quart des élevages, 21% des vaches n'ont pas vêlé sur la campagne.

2021 est également marqué par une amélioration sensible de l'IVV moyen du troupeau (380 jours), ou l'IVV moyen 1^{er}-2^{ème} vêlage (387 jours).

Analyse des performances de production

Les poids âge type des veaux parthenais ont évolué différemment suivant les sexes : - 2kg pour les mâles et + 1 kg pour les femelles à 210 jours. La valorisation des pointages permet d'afficher un profil moyen DM/DS des veaux au sevrage. Les mâles ont un profil viande très marqué à 64/60 alors que les femelles, avec un rapport à 61/62 affichent un profil plus équilibré.

Les poids carcasse des vaches de réforme à 503 kg sont restés stables par rapport aux années antérieures. Le temps de présence après le dernier vêlage a fortement baissé par rapport à 2020 (-30 jours) et s'établit à 398 jours. La tendance est bonne mais les durées de finition restent longues et sont la conséquence de mises à l'engraissement trop tardives. Le GMQ naissance-abattage des taurillons a légèrement progressé à 1 367 g/jour pour un poids de carcasse de 411 kg à 15,8 mois d'âge à l'abattage.

Performances du quart supérieur

En 2021, les élevages du quart supérieur ont sevré plus de 6 veaux de plus pour des troupeaux de 63 vaches (10 vaches de moins que l'ensemble des élevages). Pour arriver à ce résultat, les élevages du quart supérieur affichent des performances meilleures que l'ensemble de la race. La mortalité 0-210 jours est inférieure de 2,4 points, l'IVV est plus faible de 6 jours, l'écart dernier vêlage-abattage pour les vaches de réforme est plus court de 78 jours avec seulement 7 kg de carcasse en moins. Les éleveurs du quart supérieur sont globalement plus stricts sur la gestion de la reproduction et de l'alimentation de leurs animaux.

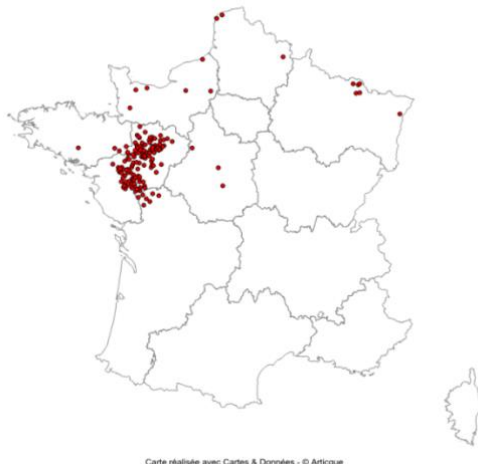
Résultats des élevages en race Parthenaise de 2019 à 2021		2019	2020	2021		2021	
				Moyenne		Variabilité des élevages	
REPRODUCTION				ensemble des élevages	quart sup. / prod. globale	1/4 à moins de...	1/4 à plus de...
Nombre de cheptels		273	280	281	70	70	70
<i>dont élevages adhérents au VA4 (%)</i>		92	92	93	84	↓	↓
Effectif vaches présentes		73	71	73	63	40	96
Nombre de vêlages		68	67	70	70	39	93
Vêlages / vaches présentes		0,94	0,94	0,96	1,10	0,89	1,04
Premiers vêlages / vêlages totaux (%)		29,9	30,2	30,7	31,5	24,0	35,3
Âge moyen au 1er vêlage (mois)		35,4	35,4	35,0	33,9	33,4	36,4
Âge moyen du troupeau au vêlage (années)		5,0	5,0	5,0	4,9	4,5	5,3
Mortalité avant sevrage (%)		10,7	10,9	11,0	8,6	6,6	14,3
dt mortalité périnatale (%)		5,1	5,2	5,0	4,5	2,1	7,1
Conditions 3 et 4 (%)		9,1	9,9	9,9	10,0	3,9	14,3
Productivité pratique (%)		91,5	91,4	91,1	94,4	87,4	95,5
Productivité globale moyen (%)		86,9	87,3	88,2	104,9	79,8	95,8
Veaux nés d'IA (%)		35,8	37,2	36,9	33,1	6,7	63,2
IVV moyen troupeau (j)		384	385	380	374	367	387
IVV moyen des multipares (j)		381	381	377	370	364	385
IVV moyen 1er-2ème vêlage		392	392	387	381	370	402
CROISSANCES							
Mâles	Poids âge type moyen à 120j (kg)	164	168	167	173	158	179
	Poids âge type moyen à 210j (kg)	278	280	278	287	260	297
	GMQ moyen 0 à 120j (g/j)	992	1 019	1 010	1 057	936	1 114
	GMQ moyen entre 120 et 210j (g/j)	1 271	1 255	1 245	1 269	1 113	1 347
	GMQ moyen entre 0 et 210j (g/j)	1 109	1 118	1 110	1 148	1 024	1 202
	DM / DS	62 / 58	64 / 61	64 / 60	65 / 62	61 / 58	68 / 64
	Etat au pointage	5,8	5,6	5,6	5,7	5,2	6,0
	Docilité au pointage	2,5	2,5	2,5	2,5	2,2	2,8
Femelles	Poids âge type moyen à 120j (kg)	155	158	159	163	151	170
	Poids âge type moyen à 210j (kg)	248	250	251	257	240	266
	GMQ moyen entre 0 à 120j (g/j)	943	965	967	1 001	902	1 052
	GMQ moyen entre 120 et 210j (g/j)	1 026	1 013	1 024	1 050	944	1 116
	GMQ moyen entre 0 et 210j (g/j)	979	986	993	1 023	934	1 068
	DM / DS	59 / 60	61 / 62	61 / 62	62 / 63	58 / 59	65 / 65
	Etat au pointage	5,3	5,4	5,4	5,4	5,0	5,8
	Docilité au pointage	2,6	2,6	2,7	2,6	2,4	2,9
Poids âge type à 1 an (kg)		352	361	357	366	340	384
Poids âge type à 2 ans (kg)		517	535	-	-	-	-
VENTES							
% Vente "Boucherie"		63	63	63	55		
Taux de finition des mâles		56	52	50	44		
Taux de finition des femelles adultes		66	69	70	65		
ABATTAGES GÉNISSES, VACHES ET MÂLES							
Nombre de génisses finies		610	785	981	392		
Âge moyen des génisses finies (en mois)		31,8	32,2	30,8	29,2		
Poids carcasse des génisses finies (kgc)		434	438	428	430		
Nombre de vaches finies		4 300	4 738	4 556	1 076		
Âge moyen des vaches finies (en années)		6,5	6,3	6,2	5,9		
Poids moyen carcasse des vaches finies (kgc)		502	503	503	496		
Ecart dernier vêlage – vente boucherie (en jours)		424	428	398	320		
Nombre de mâles 12 - 24 mois		3 241	3 168	3 155	677		
Âge des mâles 12 - 24 mois (en mois)		15,7	15,8	15,9	15,8		
Poids carcasse des mâles 12 - 24 mois (kgc)		400	403	411	420		
GMQ naiss-abattage des mâles 12 - 24 mois (g/j)		1 353	1 353	1 367	1 393		

IMPACTS ÉCONOMIQUES
2021 d'un écart entre l'ensemble des élevages et le quart les plus performants

IVV : - 1 065 €
Mortalité en veaux : - 4 045 €

2.7 / Élevages Rouges des Prés

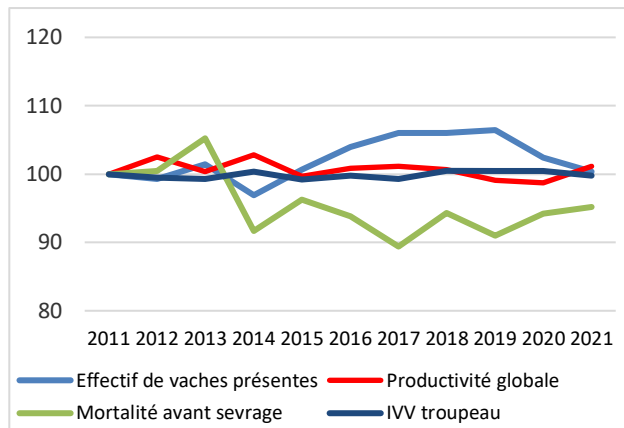
Répartition par commune des élevages suivis en 2021



Évolutions de 2011 à 2021, du nombre de vaches et des résultats de reproduction.

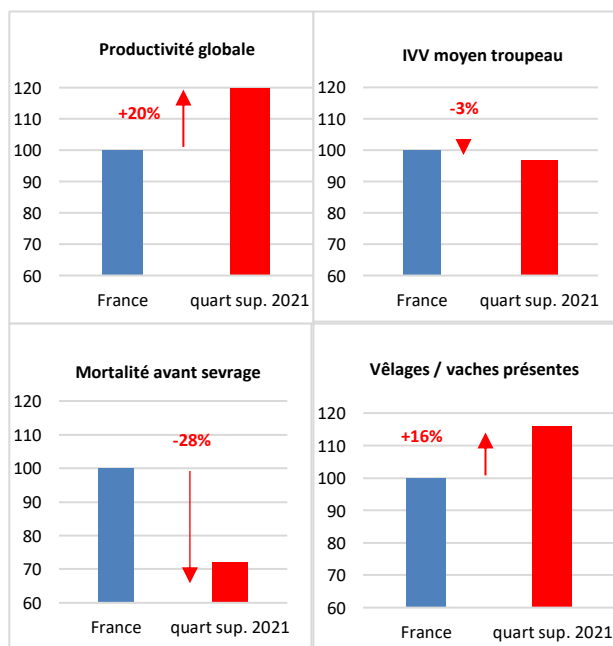
Sous-échantillon constant de 90 élevages

Base 100 = 2011



Comparaison des critères de reproduction du quart supérieur classé sur la productivité globale à l'ensemble du groupe.

Base 100 = moyenne du groupe en 2021



Le nombre d'élevages de race Rouges des Prés suivis par Bovins Croissance a baissé en 2021 (- 7 cheptels), confirmant la tendance observée depuis plusieurs années. Cette race confirme son orientation et sa valorisation en boucherie avec 61% des animaux abattus à leur sortie des élevages.

Évolutions structurelles

Le nombre de vaches présentes dans les troupeaux reste stable, à 54 vaches pour l'ensemble des élevages. La décapitalisation est en cours dans les élevages de l'échantillon constant, après le fort rebond observé entre 2015 et 2017, conséquence de la réforme de la PAC.

Analyse des données de reproduction

L'année 2021 se caractérise par un fort rebond de la productivité globale des troupeaux rouge des prés (+1,7 pts). Cela est dû à la mortalité des veaux (13,0%) qui baisse de 0,4 point par rapport à 2020. L'amélioration du nombre de vêlages par vaches présentes est un autre facteur qui explique la hausse de la productivité globale. Il est à noter qu'en race Rouge des Prés, les primipares vêlent en moyenne 2 mois plus tôt que dans les autres races (33,2 mois) ce qui soutient la productivité du troupeau.

Analyse des performances de production

La croissance des veaux mâles à 210 jours a pu bénéficier d'une pousse d'herbe normale tant en quantité qu'en qualité. En conséquence, les poids âge type des mâles s'établissent à 299 kg, gagnant 4kg par rapport à l'année précédente. Pour les femelles, la tendance est identique, avec des poids âge type à 210 jours de 278 kg (+6 kg par rapport à 2020).

La valorisation des pointages permet d'afficher un profil moyen DM/DS des veaux au sevrage. Les mâles ont un profil élevage très marqué à 57/64. Une tendance accentuée pour les femelles dont le profil s'établit à 55/64. Les poids de carcasse des vaches de réforme sont stables par rapport à 2020, à 459 kg.

Performances du quart supérieur

Les élevages du quart supérieur ont une productivité globale de 18,4 points supérieure à la moyenne. Parmi les principales différences, on peut noter que la mortalité 0-210 jours est plus faible de 3,7 points. Une partie de cette différence est due à une mortalité périnatale plus faible de 1,4 points malgré un taux de vêlage difficile identique et un taux de premier vêlage supérieur. D'autres facteurs expliquent les meilleures performances du quart supérieur comme un IVV moyen plus faible de 9 jours et un écart dernier vêlage-abattage plus court de 35 jours avec des poids carcasse quasi identiques à la moyenne.

Ces meilleurs résultats sont dus à des pratiques de reproduction plus strictes (groupage des périodes de vêlages) et une alimentation maîtrisée.

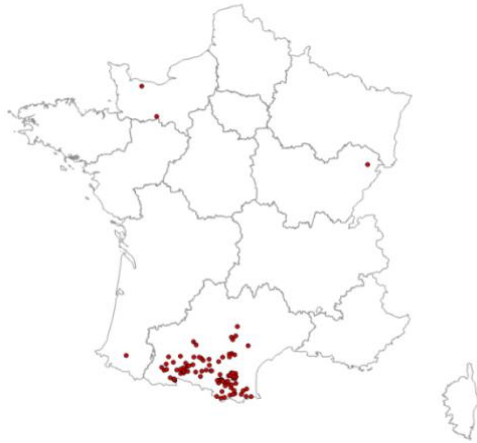
Résultats des élevages en race Rouge des Prés de 2019 à 2021		2019	2020	2021 Moyenne		2021 Variabilité des élevages	
REPRODUCTION				ensemble des élevages	quart sup. / prod. globale	1/4 à moins de...	1/4 à plus de...
Nombre de cheptels		163	153	146	36	36	36
<i>dont élevages adhérents au VA4 (%)</i>		81	80	78	78	↓	↓
Effectif vaches présentes		56	53	54	44	34	71
Nombre de vêlages		55	53	54	51	36,25	70,75
Vêlages / vaches présentes		0,99	0,99	1,00	1,16	0,95	1,10
Premiers vêlages / vêlages totaux (%)		30,5	30,2	31,2	34,3	24,9	38,6
Âge moyen au 1er vêlage (mois)		33,1	33,3	33,2	32,4	31	35,6
Âge moyen du troupeau au vêlage (années)		4,8	4,8	4,8	4,5	4,4	5,1
Mortalité avant sevrage (%)		12,4	13,4	13,0	9,3	7,7	16,9
dt mortalité périnatale (%)		6,6	7,6	6,7	5,4	3,2	9,5
Conditions 3 et 4 (%)		13,3	13,4	12,9	12,9	6,7	16,5
Productivité pratique (%)		92,3	92,0	91,8	96,2	87,1	97,7
Productivité globale moyen (%)		91,9	91,5	93,2	111,6	83,4	102,2
Veaux nés d'IA (%)		29,3	30,4	27,2	24,9	3,0	40,9
IVV moyen troupeau (j)		388	387	387	374	369	398
IVV moyen des multipares (j)		382	382	381	371	367	394
IVV moyen 1er-2ème vêlage		400	399	397	378	371	415
CROISSANCES							
Mâles	Poids âge type moyen à 120j (kg)	185	186	188	190	180	202
	Poids âge type moyen à 210j (kg)	294	295	299	300	286	314
	GMQ moyen 0 à 120j (g/j)	1 108	1 120	1 137	1 157	1 088	1 245
	GMQ moyen entre 120 et 210j (g/j)	1 223	1 219	1 234	1 237	1 151	1 322
	GMQ moyen entre 0 et 210j (g/j)	1 152	1 163	1 177	1 185	1 118	1 253
	DM / DS	57 / 63	58 / 65	57 / 64	58 / 64	54 / 61	61 / 67
	Etat au pointage	5,2	5,2	5,4	5,6	5,0	5,7
	Docilité au pointage	2,4	2,5	2,5	2,5	2,1	2,9
Femelles	Poids âge type moyen à 120j (kg)	175	175	177	179	170	187
	Poids âge type moyen à 210j (kg)	272	272	278	280	267	290
	GMQ moyen entre 0 à 120j (g/j)	1 043	1 051	1 071	1 085	1 023	1 141
	GMQ moyen entre 120 et 210j (g/j)	1 079	1 062	1 108	1 108	1 040	1 176
	GMQ moyen entre 0 et 210j (g/j)	1 060	1 058	1 089	1 100	1 037	1 149
	DM / DS	55 / 63	55 / 64	55 / 64	56 / 64	52 / 61	58 / 67
	Etat au pointage	5,3	5,2	5,5	5,8	4,9	5,7
	Docilité au pointage	2,5	2,5	2,5	2,7	2,1	2,9
	Poids âge type à 1 an (kg)	377	372	391	388	372	418
	Poids âge type à 2 ans (kg)	568	603	-	-	-	-
VENTES							
% Vente "Boucherie"		59	60	61	64		
Taux de finition des mâles		47	45	50	60		
Taux de finition des femelles adultes		60	63	60	56		
ABATTAGES GÉNISSES, VACHES ET MÂLES							
Nombre de génisses finies		515	394	466	138		
Âge moyen des génisses finies (en mois)		30,8	31,4	31,3	31,6		
Poids carcasse des génisses finies (kgc)		375	374	389	399		
Nombre de vaches finies		2 069	1 901	1 668	318		
Âge moyen des vaches finies (en années)		5,9	5,7	5,8	5,6		
Poids moyen carcasse des vaches finies (kgc)		449	459	459	455		
Ecart dernier vêlage – vente boucherie (en jours)		333	330	329	294		
Nombre de mâles 12 - 24 mois		1 841	1 462	1 218	179		
Âge des mâles 12 - 24 mois (en mois)		18,7	18,9	18,9	18,1		
Poids carcasse des mâles 12 - 24 mois (kgc)		439	441	448	456		
GMQ naiss-abattage des mâles 12 - 24 mois (g/j)		1 311	1 294	1 321	1 387		

IMPACTS ÉCONOMIQUES 2021 d'un écart entre l'ensemble des élevages et le quart les plus performants

**IVV : - 1 035 €
Mortalité en veaux : - 3 400 €**

2.8 / Élevages Gascons des Pyrénées

Répartition par commune des élevages suivis en 2021

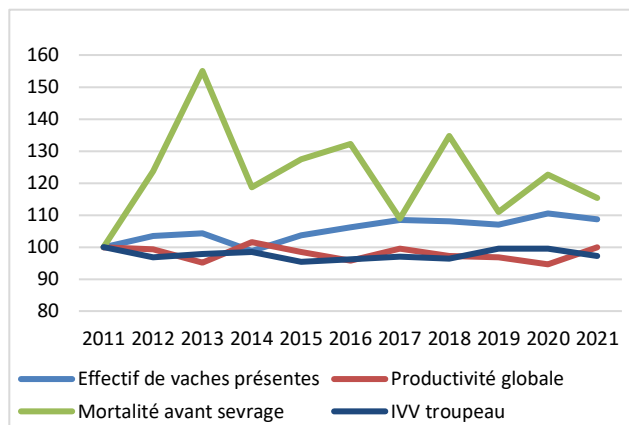


Carte réalisée avec Cartes & Données - © Artique

Évolutions de 2011 à 2021, du nombre de vaches et des résultats de reproduction.

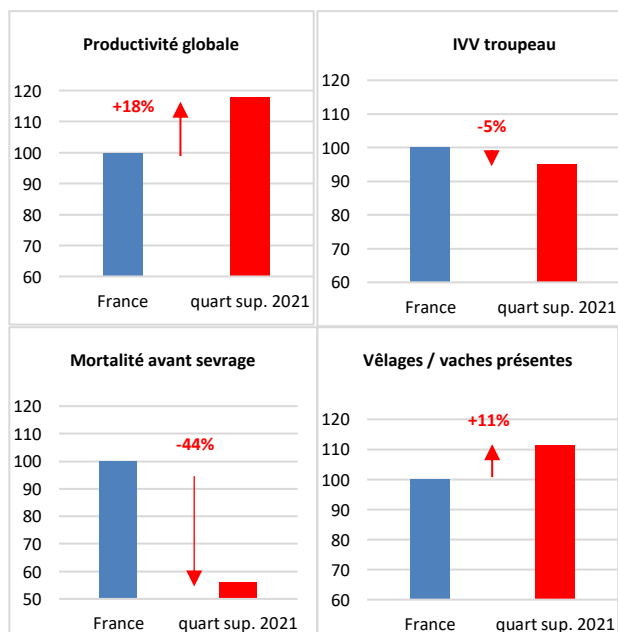
Sous-échantillons constants de 44 élevages

Base 100 = 2011



Comparaison des critères de reproduction du quart supérieur classé sur la productivité globale à l'ensemble du groupe.

Base 100 = moyenne du groupe en 2021



En 2021, le nombre de cheptel Gascon suivis par Bovins Croissance progresse de 15% passant de 92 à 106. On observe une progression de la part d'adhérents en VA4, avec 65 cheptels contre 58 l'année précédente. Les élevages sont situés dans les Pyrénées.

Évolutions structurelles

Les troupeaux de race Gascon des Pyrénées ont une taille moyenne de 43 vaches présentes, en baisse par rapport à 2020. A échantillon constant, on observe sur 10 ans une progression continue de la taille des troupeaux.

Analyse des données de reproduction

Le taux de vêlages gagne 2 points et passe de 95 à 97 %. Le nombre de primipares descend à près de 18%. L'IVV moyen troupeau s'améliore de 5 jours et descend à 386 jours. La gestion de l'IVV reste un point à améliorer dans les élevages gascons des Pyrénées. 25% des cheptels ont un IVV moyen troupeau supérieur à 413 jours. La mortalité des veaux remonte à 7,7 %, alors qu'en même temps 25% des élevages sont en dessous 3,5% de mortalité et 25% à plus de 10,7%. Et au final une augmentation de la productivité à 90,7 %.

Evolution des performances de production

Les performances de croissance des veaux mâles gascons restent constantes par rapport à 2020, 262kg à 7mois, avec une légère baisse pour les femelles (- 4kg). Les moyennes DM/DS des veaux mettent en évidence un profil mixte élevage. Ils sont respectivement de 53/59 pour les mâles et 49/59 pour les femelles. 36% des femelles adultes sont engraisées pour un poids moyen à 383kg carcasse (-5kg par rapport à 2020) avec des vaches engraisées un peu plus jeunes (8,4 ans contre 8,7).

Performances du quart supérieur

Avec une bonne productivité globale de 107,2 % (+1,4%), les cheptels du quart supérieur montrent leur efficacité. Avec un suivi rigoureux de la reproduction, ces éleveurs réforment rapidement les vaches décalées, vides ou ayant perdu leur veau, et gèrent bien les IVV. Cela se traduit par un excellent taux de vêlages avec 108 vêlages pour 100 vaches présentes, et une meilleure maîtrise des intervalles vêlage-vêlage (386 jours). Les résultats du quart supérieur se démarquent également au niveau de la mortalité avant sevrage qui est très bien gérée (4,3%).

Résultats des élevages en race Gasconne des Pyrénées de 2019 à 2021

	2019	2020	2021		2021			
			ensemble des élevages	quart sup. / prod. globale	Variabilité des élevages			
					1/4 à moins de...	1/4 à plus de...		
REPRODUCTION								
Nombre de cheptels	92	92	106	26	26	26		
<i>dont élevages adhérents au VA4 (%)</i>	58	63	62	69	↓	↓		
Effectif vaches présentes	43	45	43	35	25	58		
Nombre de vêlages	41	43	41	37	25	55		
Vêlages / vaches présentes	0,97	0,95	0,97	1,08	0,92	1,04		
Premiers vêlages / vêlages totaux (%)	22,0	19,7	18,4	21,3	10,6	23,6		
Âge moyen au 1er vêlage (mois)	36,7	36,0	36,5	35,5	34,95	37,3		
Âge moyen du troupeau au vêlage (années)	6,4	6,5	6,6	6,4	5,8	7,2		
Mortalité avant sevrage (%)	8,0	7,3	7,7	4,3	3,5	10,7		
dt mortalité périnatale (%)	3,8	3,3	4,0	2,8	0,0	5,9		
Conditions 3 et 4 (%)	3,7	3,7	3,3	1,8	0,0	5,0		
Productivité pratique (%)	93,2	93,4	93,1	99,3	89,4	98,8		
Productivité globale moyen (%)	90,8	89,6	90,7	107,2	82,0	99,5		
Veaux nés d'IA (%)	27,4	26,5	24,7	26,3	0,0	39,8		
IVV moyen troupeau (j)	402	403	398	386	375	413		
IVV moyen des multipares (j)	395	394	388	381	367	404		
IVV moyen 1er-2ème vêlage	422	433	430	406	381	465		
CROISSANCES								
Mâles	Poids âge type moyen à 120j (kg)	160	167	166	168	154	176	
	Poids âge type moyen à 210j (kg)	255	263	262	270	236	280	
	GMQ moyen 0 à 120j (g/j)	997	1 049	1 045	1 056	962	1 132	
	GMQ moyen entre 120 et 210j (g/j)	1 041	1 060	1 062	1 134	910	1 157	
	GMQ moyen entre 0 et 210j (g/j)	1 021	1 056	1 051	1 088	941	1 125	
	DM / DS	51 / 59	53 / 60	53 / 59	54 / 59	48 / 55	58 / 63	
	Etat au pointage	5,1	5,3	5,5	5,6	5,0	6,0	
	Docilité au pointage	2,5	2,6	2,5	2,4	2,0	2,8	
	Femelles	Poids âge type moyen à 120j (kg)	150	154	153	153	145	166
		Poids âge type moyen à 210j (kg)	231	238	234	237	219	257
GMQ moyen entre 0 à 120j (g/j)		930	963	952	952	880	1 066	
GMQ moyen entre 120 et 210j (g/j)		905	920	900	941	829	996	
GMQ moyen entre 0 et 210j (g/j)		918	944	928	946	852	1 027	
DM / DS		48 / 58	50 / 60	49 / 59	47 / 58	46 / 56	53 / 64	
Etat au pointage		5,1	5,4	5,4	5,4	4,8	6,0	
Docilité au pointage		2,6	2,6	2,6	2,5	2,1	3,0	
Poids âge type à 1 an (kg)		340	332	326	335	302	343	
Poids âge type à 2 ans (kg)		511	-	-	-	-	-	
VENTES								
% Vente "Boucherie"	33	33	36	37				
Taux de finition des mâles	30	29	34	39				
Taux de finition des femelles adultes	33	35	36	32				
ABATTAGES GÉNISSES, VACHES ET MÂLES								
Nombre de génisses finies	-	-	-	-				
Âge moyen des génisses finies (en mois)	-	-	-	-				
Poids carcasse des génisses finies (kgc)	-	-	-	-				
Nombre de vaches finies	361	452	485	107				
Âge moyen des vaches finies (en années)	8,6	8,7	8,4	7,7				
Poids moyen carcasse des vaches finies (kgc)	382	388	383	384				
Ecart dernier vêlage – vente boucherie (en jours)	357	359	328	-				
Nombre de mâles 12 - 24 mois	-	-	-	-				
Âge des mâles 12 - 24 mois (en mois)	-	-	-	-				
Poids carcasse des mâles 12 - 24 mois (kgc)	-	-	-	-				
GMQ naiss-abattage des mâles 12 - 24 mois (g/j)	-	-	-	-				

IMPACTS ÉCONOMIQUES 2021
d'un écart entre l'ensemble des élevages et le quart les plus performants

IVV : -1 105 €
Mortalité en veaux : - 2 285 €

2.9 / Races à petits effectifs

Résultats 2020 des races à petits effectifs						
	Bazadaise	Ferrandaïse	Blanc Bleu	Angus	Hereford	
Nombre de cheptels	38	16	14	11	5	
Dont élevages adhérents au VA4 (%)	55	0	79	82	60	
REPRODUCTION						
Effectif vaches présentes	35	24	49	32	64	
Nombre de vêlages	33	23	46	34	59	
Vêlages / vaches présentes	0,92	0,99	0,93	1,05	0,93	
Premiers vêlages / vêlages totaux (%)	22,2	20,9	44,1	25,3	18,4	
Âge moyen au 1er vêlage (mois)	37,6	35,7	30,8	30,2	33,4	
Âge moyen du troupeau (années)	6,3	6,5	3,6	5,2	6,7	
Mortalité avant sevrage (%)	12,8	9,8	14,5	5,9	5,5	
dt mortalité périnatale (%)	8,0	6,3	4,7	3,2	4,8	
Conditions 3 et 4 (%)	9,1	8,5	84,1	5,4	6,5	
Productivité pratique (%)	89,3	89,8	93,0	99,0	97,0	
Productivité globale moyen (%)	82,2	88,4	88,5	103,5	89,7	
Veaux nés d'IA (%)	20,2	9,8	58,4	15,8	2,6	
IVV moyen troupeau (j)	409	420	441	381	392	
IVV moyen des multipares (j)	400	417	438	364	385	
IVV moyen 1er-2ème vêlage	425	411	442	417	412	
CROISSANCES (*)						
Mâles	Poids âge type moyen à 120j (kg)	161	-	175	172	167
	Poids âge type moyen à 210j (kg)	255	-	284	279	244
	GMQ moyen 0 à 120j (g/j)	990	-	1 017	1 093	1 029
	GMQ moyen entre 120 et 210j (g/j)	1 049	-	1 202	1 188	933
	GMQ moyen entre 0 et 210j (g/j)	1 013	-	1 096	1 134	954
Femelles	Poids âge type moyen à 120j (kg)	151	-	162	159	157
	Poids âge type moyen à 210j (kg)	232	-	260	248	228
	GMQ moyen 0 à 120j (g/j)	927	-	939	1 001	959
	GMQ moyen entre 120 et 210j (g/j)	896	-	1 054	995	872
	GMQ moyen entre 0 et 210j (g/j)	917	-	1 006	999	886
VENTES						
% Vente "Élevage"	45	78	39	72	54	
% Vente "Boucherie"	55	22	61	28	46	
Taux de finition des mâles	54	28	39	21	50	
Taux de finition des femelles adultes	43	14	53	33	46	

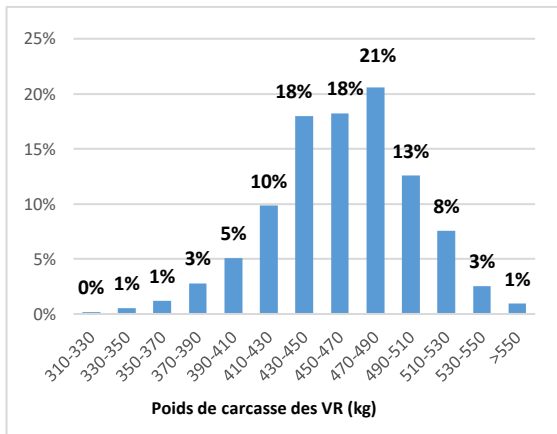
(*) les données de croissance ne sont prises en compte que si au moins 3 élevages sont suivis dans le cadre d'un contrat VA4.

Partie II
RESULTATS SELON LES CLASSES DE POIDS DE CARCASSE DES VACHES DE
REFORME

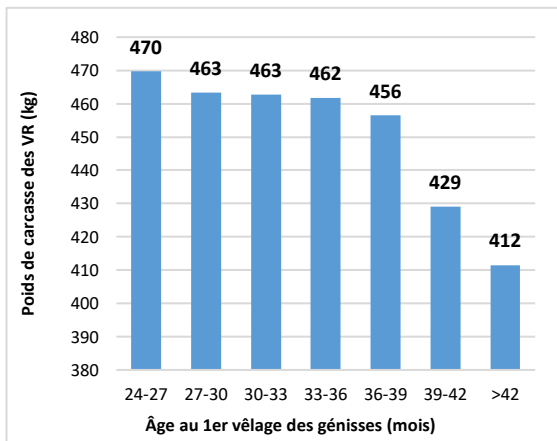
Résultats 2021

3.1 / Élevages Charolais

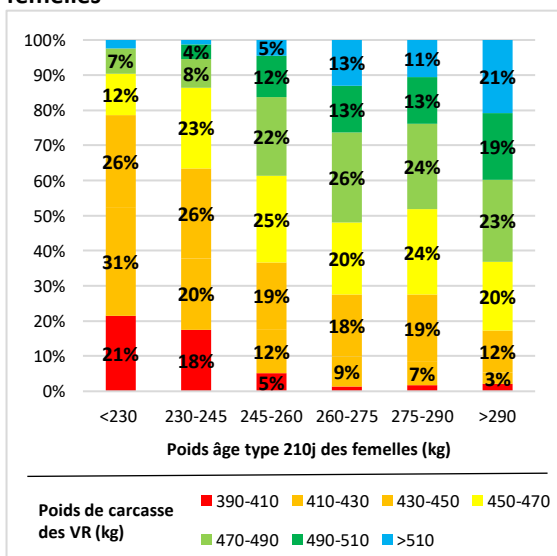
Répartition des élevages selon les classes de poids des vaches de réforme



Poids moyen des vaches de réforme suivant l'âge au 1^{er} vêlage des génisses



Répartition des élevages selon les classes de poids des vaches de réforme et les PAT à 210j des femelles



Variabilité des poids de réforme des vaches

En 2021, les vaches charolaises de réforme pèsent en moyenne 465 kg de carcasse et présentent une grande diversité puisque pour 10% des élevages le poids de carcasse est inférieur à 410 kg et pour 12%, il est supérieur à 510 kg. Aussi, deux tiers des élevages ont des poids de carcasse supérieurs à 450 kg.

Lien avec les performances de croissance et les résultats de reproduction

Les cheptels ayant des poids de carcasse supérieurs à 450 kg sont de plus grande taille que la moyenne, ont plus recours à l'IA et sont significativement plus jeunes. Ces élevages ont une meilleure gestion de la reproduction avec un IVV 1-2 inférieur à la moyenne nationale et une mortalité mieux maîtrisée. De cette conduite plus technique découle une meilleure productivité globale.

Dans ces cheptels, les croissances des veaux sont supérieures à la moyenne nationale. On observe jusqu'à 13 kg en plus sur le PAT 4 mois des veaux mâles et 12 kg de plus pour les femelles.

Contrairement aux idées reçues, le vêlage à 2 ans ne fait pas chuter le poids de carcasse des vaches de réforme puisque les élevages pratiquant le vêlage à 2 ans (entre 24 et 27 mois) ont un poids de carcasse supérieur de 5 kg à la moyenne. Certes, si ces animaux sont réformés juste après le premier vêlage, leur poids de carcasse sera impacté puisqu'elles n'auront pas terminé leur croissance. Mais si elles vieillissent autant que les autres, ces vaches exprimeront tout leur potentiel. En revanche, les animaux vêlant à plus de 39 mois ont des performances d'abattages dégradées.

Lien avec les PAT à 210 jours des femelles

Les croissances avant sevrage sont déterminantes sur les performances d'abattage. Les kilos manquants avant 7 mois sont difficiles à rattraper, particulièrement en passant sous la barre des 245 kg. Parmi ces élevages où les laitonnnes pèsent en moyenne moins de 245 kg à 7 mois, environ 20% d'entre eux ont des poids de carcasses inférieurs à 410 kg. En revanche, dans les élevages où les laitonnnes pèsent plus de 260 kg à 7 mois, cette proportion d'élevages ayant des petites carcasses est inférieur à 2%.

Lien avec l'écart dernier vêlage - vente

Pour une bonne rentabilité de l'élevage, l'optimisation entre l'écart dernier vêlage - vente et le poids de vente est déterminant. 40% des élevages ont un écart dernier vêlage - vente de plus de 330 jours alors qu'on observe une stagnation voire une diminution du poids de carcasse au-delà de cet intervalle et une chute de la productivité qui passe sous les 95%.

Résultats des élevages en race Charolaise selon les classes de poids des vaches de réforme

Classes de poids de vaches de réforme (kg)

	390-410	410-430	430-450	450-470	470-490	490-510	>510
Nombre de cheptels	58	113	206	209	236	144	127

FINITION DES ANIMAUX

Nombre moyen de vaches finies	18	22	21	24	24	25	23
Poids des vaches finies (kg)	400	421	441	461	480	499	527
Âge moyen des vaches finies (années)	81,3	81,6	79,6	78,3	77,5	75,8	77,6
Ecart dernier vêlage – vente (jours)	332	315	310	313	322	318	340
Nombre moyen de génisses finies	7	10	11	9	11	13	11
Poids moyen des génisses finies (kg)	367	376	393	412	410	416	433
Âge moyen des génisses finies (mois)	32,3	31,9	31,5	31,7	30,9	29,6	30,1
Ventes en boucherie (%)	39	49	46	51	55	59	57
Taux de finition des mâles (%)	26	39	33	38	46	52	48
Taux de finition des femelles (%)	66	72	70	74	77	80	78

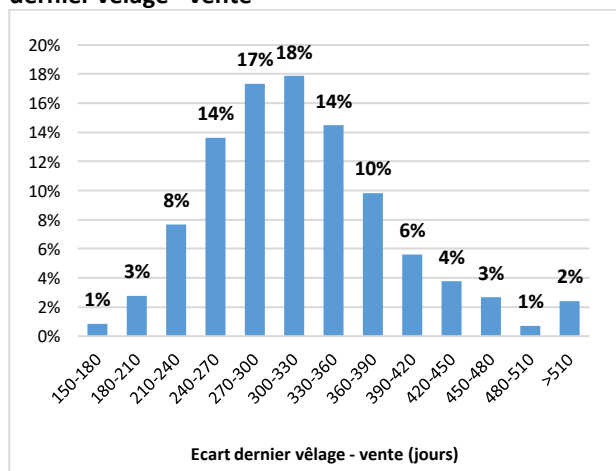
CROISSANCES

Elevages adhérents au VA4 (%)	62	70	80	89	94	93	97		
Femelles	Mâles	Poids âge type moyen à 120j (kg)	172	174	183	184	187	189	
		Poids âge type moyen à 210j (kg)	282	282	302	306	312	317	332
		GMQ moyen entre 0 et 210j (g/j)	1123	1116	1204	1230	1257	1275	1348
		Poids âge type moyen à 120j (kg)	161	164	172	173	176	178	185
		Poids âge type moyen à 210j (kg)	253	261	273	277	281	287	295
		GMQ moyen entre 0 et 210j (g/j)	995	1028	1080	1104	1122	1146	1184
		PAT 210j / Poids de carcasse VR (%)	63	62	62	60	59	57	56

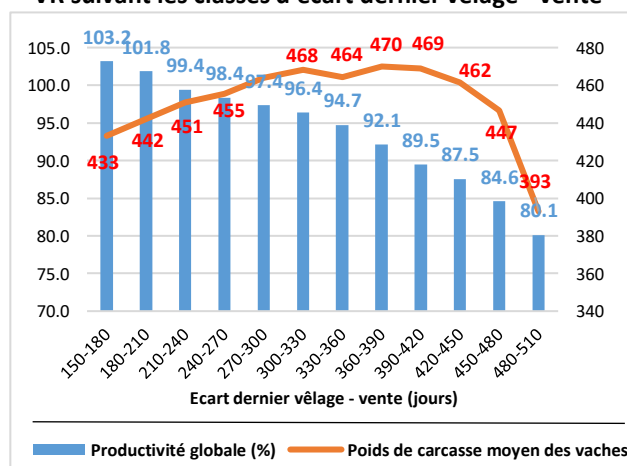
REPRODUCTION

Vaches présentes	85	79	82	86	86	94	92
Nombre de vêlages	86	80	83	86	87	94	91
Premiers vêlages / vêlages totaux (%)	25,6	28,3	26,8	28,0	28,2	28,6	28,0
Âge moyen au 1 ^{er} vêlage (mois)	35,3	34,4	34,6	34,0	34,1	33,9	34,6
Âge moyen du troupeau (années)	5,6	5,3	5,3	5,1	5,1	4,9	5,1
Mortalité avant sevrage (%)	10,0	10,5	8,9	9,1	8,9	8,6	7,5
Productivité globale (%)	94,3	93,6	95,4	95,9	96,0	96,2	96,2
Veaux nés d'IA (%)	17,7	27,6	33,4	41,9	47,9	56,1	48,9
IVV moyen du troupeau (jours)	387	380	379	379	379	378	380
IVV moyen 1 ^{er} -2 ^{ème} vêlage (jours)	406	395	395	390	389	388	389

Répartition des élevages suivant les classes d'écart dernier vêlage - vente

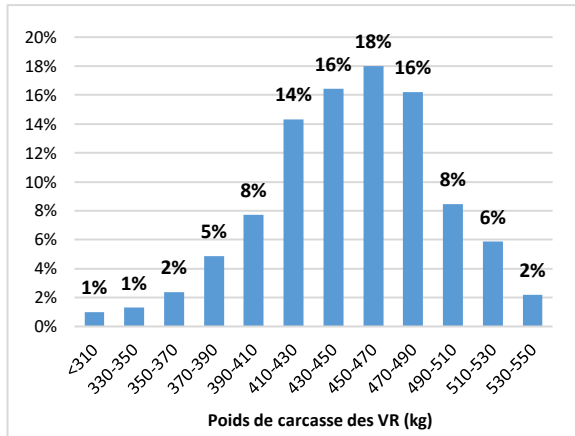


Productivité globale et poids moyen de carcasse des VR suivant les classes d'écart dernier vêlage - vente

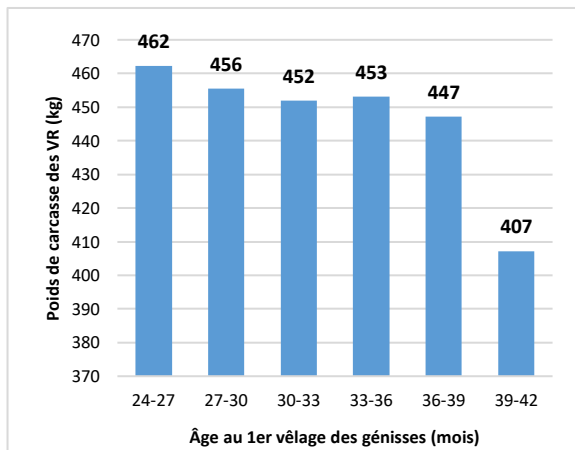


3.2 / Élevages Limousins

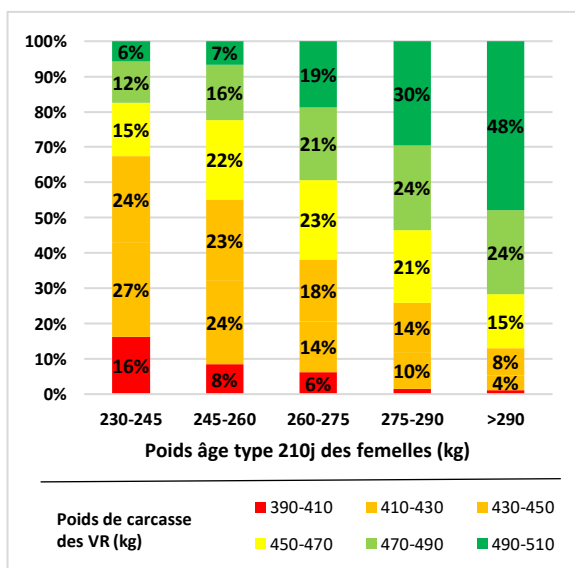
Répartition des élevages selon les classes de poids des vaches de réforme



Poids moyen des vaches de réforme suivant l'âge au 1^{er} vêlage des génisses



Répartition des élevages selon les classes de poids des vaches de réforme et les PAT à 210j des femelles



Variabilité des poids de réforme des vaches

En 2021, le poids de carcasse moyen des vaches de réforme Limousine est de 453 kg et présente une certaine diversité puisque pour 9% des élevages il est inférieur à 390 kg et, pour 16% des élevages il est supérieur à 490 kg. Aussi, deux tiers des élevages ont des poids de carcasse supérieurs à 430 kg.

Lien avec les performances de croissance et les résultats de reproduction

Les cheptels ayant des poids de carcasse supérieurs à 430 kg sont de plus grande taille que la moyenne, ont plus recours à l'IA, et sont également plus jeunes. Ces élevages ont une meilleure gestion de la reproduction avec des IVV inférieurs à la moyenne nationale et une mortalité mieux maîtrisée. De cette conduite plus technique découle une meilleure productivité globale. L'augmentation des poids de carcasse s'accompagne d'une augmentation de la croissance des veaux et ce dès 4 mois.

Contrairement aux idées reçues, le vêlage à 2 ans ne fait pas chuter le poids de carcasse des vaches de réforme puisque les élevages pratiquant le vêlage à 2 ans (entre 24 et 27 mois) ont un poids de carcasse supérieur de 9 kg par rapport à la moyenne raciale. Certes, si ces animaux sont réformés juste après le premier vêlage, leur poids de carcasse sera impacté puisqu'elles n'auront pas terminées leur croissance. Mais si elle vieillissent autant que les autres, ces vaches exprimeront tout leur potentiel. En revanche, les animaux vêlant à plus de 39 mois ont des performances d'abattages dégradées (inférieur de 46 kg par rapport à la moyenne raciale).

Lien avec les PAT à 210 jours des femelles

Les croissances avant sevrage sont déterminantes sur les performances d'abattage. Les kilos manquants avant 7 mois sont difficiles à rattraper, particulièrement en passant sous la barre des 245 kg. Parmi ces élevages où les laitonnages pèsent en moyenne moins de 245 kg à 7 mois, environ 16% d'entre eux ont des poids de carcasses inférieurs à 410 kg. En revanche, dans les élevages où les laitonnages pèsent plus de 275 kg à 7 mois, cette proportion d'élevages ayant des petites carcasses est inférieure à 1%.

Lien avec l'écart dernier vêlage - vente

On observe une très grande variabilité de l'écart dernier vêlage – vente et qui n'est pas toujours corrélée avec une augmentation du poids de carcasse. Pour une bonne rentabilité de l'élevage, l'optimisation entre le poids de vente et cet écart est donc déterminant et est optimal entre 300 et 330 j. Au-delà de 450 jours, le poids de carcasse et la productivité s'effondrent.

Résultats des élevages en race Limousine selon les poids de carcasse des vaches de réforme

Classes de poids de vaches de réforme (kg)

	370-390	390-410	410-430	430-450	450-470	470-490	>490
Nombre de cheptels	60	95	176	202	221	199	216

FINITION DES ANIMAUX

Nombre moyen de vaches finies	16	20	17	19	20	21	20
Poids des vaches finies (kg)	381	400	420	440	460	479	514
Âge moyen des vaches finies (années)	92,9	89,9	88,0	82,6	86,7	86,0	86,2
Ecart dernier vêlage – vente (jours)	309	304	308	302	310	315	327
Nombre moyen de génisses finies	5	10	8	10	9	9	8
Poids moyen des génisses finies (kg)	340	354	365	385	388	400	407
Âge moyen des génisses finies (mois)	31,2	30,6	30,3	30,4	29,1	29,7	27,4
Ventes en boucherie (%)	40	50	45	46	46	44	45
Taux de finition des mâles (%)	30	42	39	36	38	32	38
Taux de finition des femelles (%)	58	65	63	70	66	66	65

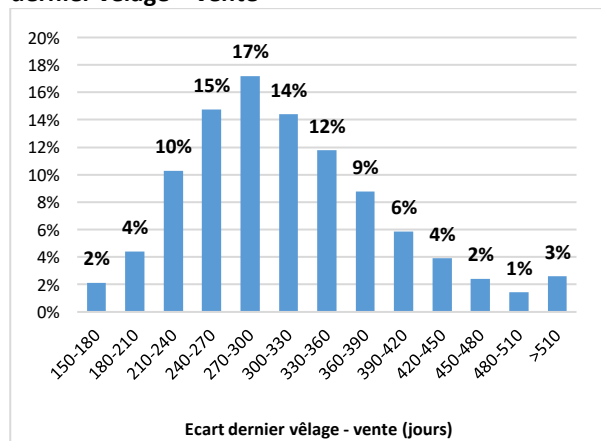
CROISSANCES

Elevages adhérents au VA4 (%)	62	72	82	90	94	93	97
Mâles							
Poids âge type moyen à 120j (kg)	173	169	175	178	181	182	189
Poids âge type moyen à 210j (kg)	275	266	282	288	297	302	316
GMQ moyen entre 0 et 210j (g/j)	1095	1062	1134	1158	1199	1224	1287
Femelles							
Poids âge type moyen à 120j (kg)	163	161	164	166	169	171	176
Poids âge type moyen à 210j (kg)	253	250	257	261	269	274	284
GMQ moyen entre 0 et 210j (g/j)	1004	997	1026	1045	1080	1102	1148
PAT 210j / Poids de carcasse VR (%)	66	63	61	59	58	57	55

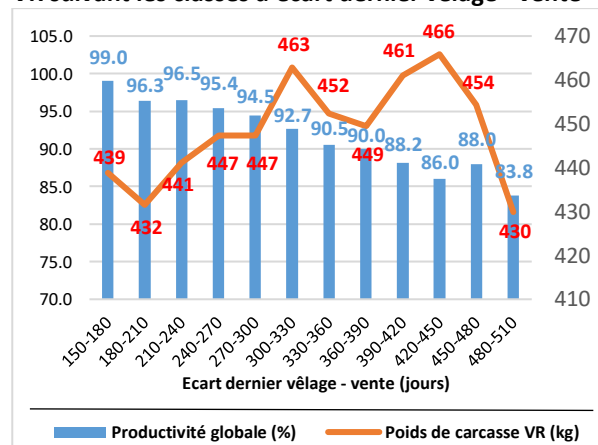
REPRODUCTION

Vaches présentes	71	78	77	83	84	84	94
Nombre de vêlages	70	78	77	84	85	85	95
Premiers vêlages / vêlages totaux (%)	22,1	24,2	24,6	26,3	24,2	25,9	24,1
Âge moyen au 1 ^{er} vêlage (mois)	35,7	35,2	34,9	34,5	34,6	34,7	34,5
Âge moyen du troupeau (années)	6,1	5,8	5,7	5,5	5,6	5,6	5,6
Mortalité avant sevrage (%)	10,7	9,3	9,9	9,3	9,1	8,8	8,5
Productivité globale (%)	89,7	91,9	91,6	93,4	93,9	93,8	94,8
Veaux nés d'IA (%)	12,4	12,6	18,2	20,0	18,6	24,3	25,5
IVV moyen du troupeau (jours)	385	390	386	383	379	380	377
IVV moyen 1 ^{er} -2 ^{ème} vêlage (jours)	412	410	404	400	394	394	385

Répartition des élevages suivant les classes d'écart dernier vêlage – vente

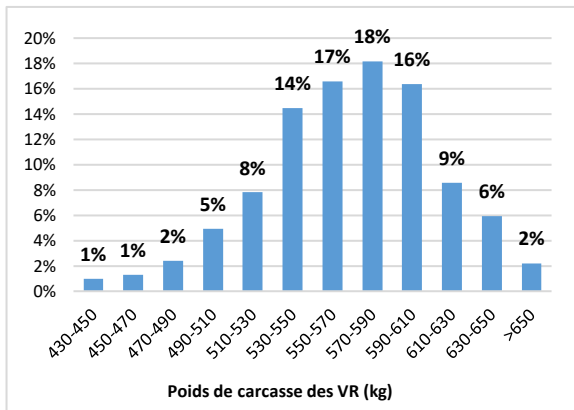


Productivité globale et poids moyen de carcasse des VR suivant les classes d'écart dernier vêlage – vente

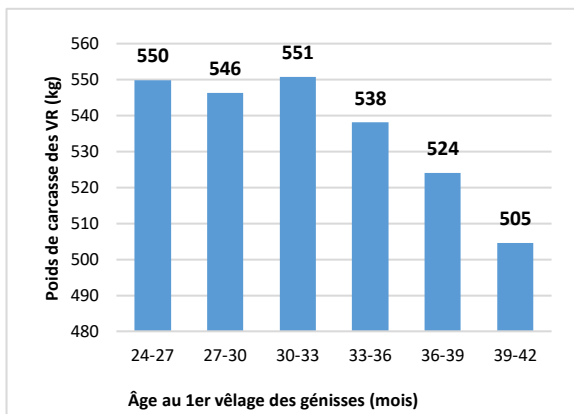


3.3/ Élevages Blancs d'Aquitaine

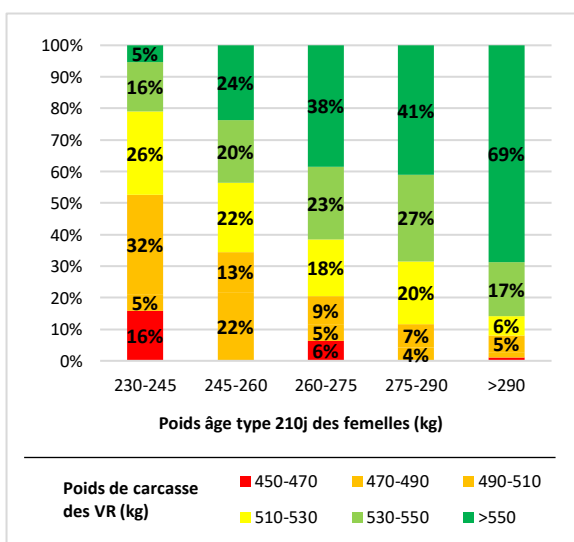
Répartition des élevages selon les classes poids des vaches de réforme



Poids moyen des vaches de réforme suivant l'âge au 1^{er} vêlage des génisses



Répartition des élevages selon les classes de poids des vaches de réforme et les PAT à 210j des femelles



Variabilité des poids de réforme des vaches

En 2021 le poids moyen des vaches de réforme blondes d'Aquitaine est de 534 kg contre 491kg 10ans avant en 2011. On remarque que 4% des élevages ont un poids de carcasse inférieur à 500kg et que pour 17% des élevages, ce poids est supérieur à 600kg.

Lien avec les performances de croissance et les résultats de reproduction

La gestion des troupeaux, qui ont les plus lourdes vaches de réforme, est marquée par un taux de renouvellement plus important (30% contre 23% pour les troupeaux avec les poids de carcasse les plus faibles), un IVV mieux maîtrisé (387 jours contre 416 jours), une mortalité moindre (10% contre 13%), une pratique de l'IA plus importante (49% contre 31%) et au final une productivité globale plus élevée (90% contre 81%). Concernant les performances des veaux, l'écart se creuse également avec des mâles à 7 mois plus lourds de 82kg (+70kg pour les femelles).

Le poids de carcasse est impacté négativement lorsque l'âge au premier vêlage dépasse 3 ans. En revanche le poids des vaches « vêlage à 2ans » est parmi les plus lourds avec une moyenne de 550 kg.

Lien avec les PAT à 210 jours des femelles

Le lien entre le poids des génisses à 7 mois et le poids de leur future carcasse paraît très clair dans le graphique. Les troupeaux qui ont des génisses de 7 mois qui pèsent moins de 245kg ont seulement 21% des vaches de réformes qui dépassent 530 kg de carcasse contre 86% lorsque les génisses dépassent les 290 kg. Cela souligne donc l'importance de la conduite des génisses ainsi que les choix génétiques.

Lien avec l'écart dernier vêlage – vente

Ce critère correspond au temps qui s'est écoulé entre le dernier vêlage de la vache et la date de vente de celle-ci. On observe que certains éleveurs vendent leurs vaches 6,5 mois après le vêlage et que d'autre sont à 1,5 ans (moyenne à 1 an). 61% des élevages vendent leurs vaches entre 8 et 13 mois après le dernier vêlage

Le dernier graphique montre que pour la race Blonde d'Aquitaine, il y a une certaine corrélation entre « le temps d'engraissement » et le poids carcasse même si parfois l'on observe des chutes de poids malgré un temps long. Il ne faut toutefois pas oublier, pour l'éleveur de calculer son coût d'engraissement, car les longues durées impliquent des charges pas toujours compensées par la vente de l'animal. De plus les longues durées impactent négativement la productivité globale avec une chute à 74% dans les extrêmes

Résultats des élevages en race Blonde d'Aquitaine selon les poids de carcasse des vaches de réforme

Classes de poids des vaches de réforme (kg)

	420-450	450-480	480-510	510-540	540-570	570-600	>600
Nombre de cheptels	23	61	90	161	153	105	57

FINITION DES ANIMAUX

Nombre moyen de vaches finies	17	18	21	22	22	20	19
Poids des vaches finies (kg)	440	468	495	526	554	582	623
Âge moyen des vaches finies (années)	91,9	88,1	84,0	83,1	80,1	78,0	75,8
Ecart dernier vêlage – vente (jours)	370	345	354	348	345	339	376
Nombre moyen de génisses finies	6	10	7	6	5	5	4
Poids moyen des génisses finies (kg)	389	386	431	445	478	485	490
Âge moyen des génisses finies (mois)	30,5	31,0	31,7	31,6	32,1	31,8	30,8
Ventes en boucherie (%)	37	53	53	52	51	46	45
Taux de finition des mâles (%)	26	48	46	42	41	34	30
Taux de finition des femelles (%)	64	68	75	76	74	71	76

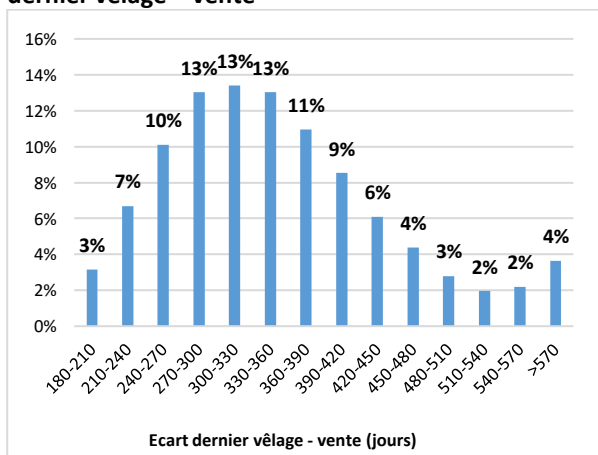
CROISSANCES

Elevages adhérents au VA4 (%)	48	39	63	70	80	77	96	
Mâles	Poids âge type moyen à 120j (kg)	161	176	176	182	188	195	202
	Poids âge type moyen à 210j (kg)	254	283	289	299	312	328	336
	GMQ moyen entre 0 et 210j (g/j)	967	1120	1145	1186	1248	1323	1355
Femelles	Poids âge type moyen à 120j (kg)	155	164	167	172	178	184	191
	Poids âge type moyen à 210j (kg)	238	257	267	275	286	296	308
	GMQ moyen entre 0 et 210j (g/j)	911	1010	1052	1087	1140	1186	1237
	PAT 210j / Poids de carcasse VR (%)	54	55	54	52	52	51	49

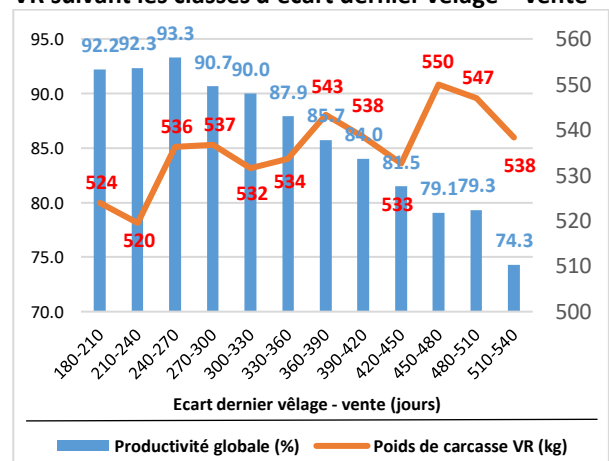
REPRODUCTION

Vaches présentes	61	60	72	72	76	72	63
Nombre de vêlages	55	57	69	68	74	72	61
Premiers vêlages / vêlages totaux (%)	23,5	27,3	26,5	26,7	28,5	29,4	29,8
Âge moyen au 1 ^{er} vêlage (mois)	37,9	35,6	35,7	34,8	34,1	34,0	33,0
Âge moyen du troupeau (années)	6,2	5,8	5,6	5,4	5,2	5,1	4,9
Mortalité avant sevrage (%)	13,3	11,8	11,9	11,2	10,9	11,7	10,3
Productivité globale (%)	81,2	85,6	86,2	86,7	88,7	90,2	89,5
Veaux nés d'IA (%)	30,8	28,6	30,0	34,9	36,4	43,8	49,4
IVV moyen du troupeau (jours)	416	411	399	393	395	387	387
IVV moyen 1 ^{er} -2 ^{ème} vêlage (jours)	455	427	421	408	414	401	393

Répartition des élevages suivant les classes d'écart dernier vêlage – vente

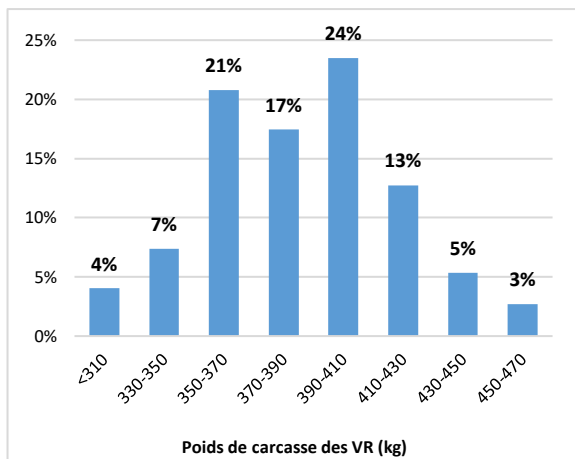


Productivité globale et poids moyen de carcasse des VR suivant les classes d'écart dernier vêlage – vente

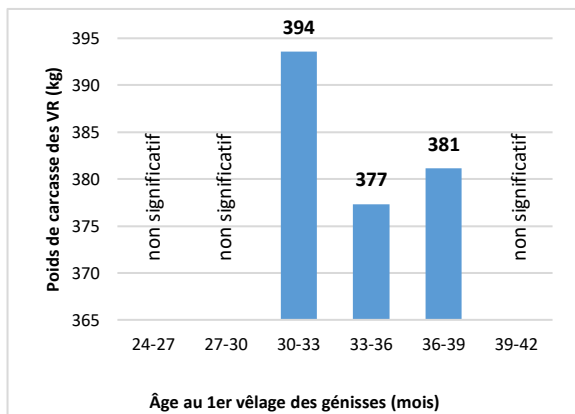


3.4/ Élevages Aubrac

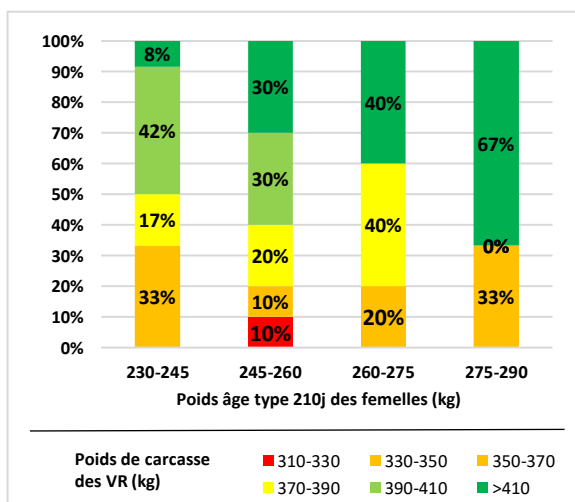
Répartition des élevages selon les classes poids des vaches de réforme



Poids moyen des vaches de réforme suivant l'âge au 1^{er} vêlage des génisses



Répartition des élevages selon les classes de poids des vaches de réforme et les PAT à 210j des femelles



Variabilité des poids de réforme des vaches

La répartition des poids de carcasse des vaches en race Aubrac dans les élevages suivis par Bovins Croissance montre une variabilité importante mais 75% des élevages se situent entre 350 et 430 kg. 8% des cheptels sont au-delà des 430 kg et le reste n'atteint pas les 350 kg.

Lien avec les performances de croissance et les résultats de reproduction

Les élevages qui commercialisent les vaches les plus lourdes (supérieur à 390 kg) ont des résultats de reproduction corrects. Un IVV de 375 jours et un taux de mortalité de 6% comparé à l'ensemble des cheptels ou l'IVV est à 380 jours et une mortalité à plus de 6%. La productivité globale n'a pas de lien avec le poids de carcasse des vaches de réforme. Les poids de carcasse pour la classe d'âge au vêlage 30-33 mois est de 394 kg soit 13 kg de plus que la classe 36-39 mois. Le choix de faire du vêlage plus précoce n'impacte pas le poids de carcasse des vaches de réforme. Le nombre de cheptels avec un vêlage inférieur à 30 mois n'est pas significatif pour interpréter les résultats.

Lien avec les PAT à 210 jours des femelles

Le poids 210 jours des femelles a une influence sur le poids de carcasse des vaches de réforme. 67% des cheptels avec des vaches à plus de 410 kg de carcasse ont eu un poids à 210 jours supérieur à 275 kg. Pour les autres classes de poids âge type à 210 jours, la variabilité est plus importante. La maîtrise des performances avant sevrage améliore le poids à l'abattage des vaches de réforme.

Lien avec l'écart dernier vêlage - vente

L'amplitude entre l'écart dernier-vêlage et la vente des vaches à la réforme est très hétérogène allant de 180 jours à plus de 510 jours. 74% des cheptels vendent leurs vaches entre 240 et 390 jours. Il n'y a pas de corrélation entre la durée d'engraissement et le poids de carcasse. Pour la productivité globale, plus l'écart dernier vêlage-vente augmente, plus la productivité diminue. Ce critère de productivité globale est primordial pour un cheptel allaitant. Par conséquent, il faut bien anticiper la sortie des vaches de réforme pour réduire l'écart dernier-vêlage-vente afin d'augmenter la rentabilité du troupeau.

Résultats des élevages en race Aubrac selon les poids de carcasse des vaches de réforme

Classes de poids des vaches de réforme (kg)

	330-350	350-370	370-390	390-410	>410
Nombre de cheptels	11	31	26	35	31

FINITION DES ANIMAUX

Nombre moyen de vaches finies	10	12	17	16	21
Poids des vaches finies (kg)	343	361	380	398	429
Âge moyen des vaches finies (années)	96,6	97,4	91,0	98,8	94,4
Ecart dernier vêlage – vente (jours)	334	300	309	308	315
Nombre moyen de génisses finies	5	5	12	10	8
Poids moyen des génisses finies (kg)	339	336	381	364	394
Âge moyen des génisses finies (mois)	34,5	28,3	33,1	29,8	31,7
Ventes en boucherie (%)	29	28	27	31	31
Taux de finition des mâles (%)	18	18	3	12	13
Taux de finition des femelles (%)	45	52	56	53	55

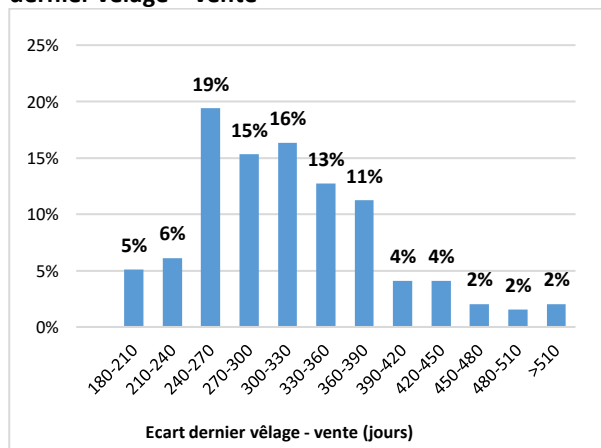
CROISSANCES

Elevages adhérents au VA4 (%)	36	29	35	29	35
Mâles	Poids âge type moyen à 120j (kg)	155	171	164	161
	Poids âge type moyen à 210j (kg)	244	268	277	269
	GMQ moyen entre 0 et 210j (g/j)	959	1074	1117	1085
Femelles	Poids âge type moyen à 120j (kg)	150	155	155	152
	Poids âge type moyen à 210j (kg)	229	236	239	239
	GMQ moyen entre 0 et 210j (g/j)	892	938	949	953
	PAT 210j / Poids de carcasse VR (%)	67	65	63	60

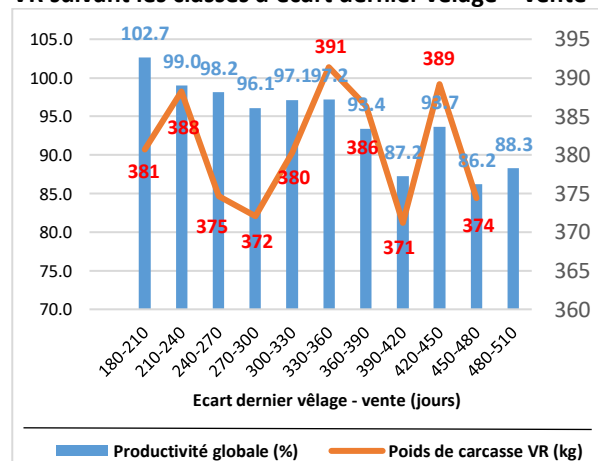
REPRODUCTION

Vaches présentes	70	73	76	87	94
Nombre de vêlages	72	74	77	88	93
Premiers vêlages / vêlages totaux (%)	23,6	20,3	27,5	20,5	21,3
Âge moyen au 1 ^{er} vêlage (mois)	35,4	35,0	35,5	35,5	35,2
Âge moyen du troupeau (années)	6,0	6,2	5,9	6,1	5,9
Mortalité avant sevrage (%)	6,7	7,8	6,9	5,6	6,2
Productivité globale (%)	101,1	94,5	97,4	97,4	93,8
Veaux nés d'IA (%)	15,0	14,9	22,1	27,7	24,6
IVV moyen du troupeau (jours)	370	380	379	374	375
IVV moyen 1 ^{er} -2 ^{ème} vêlage (jours)	393	393	391	384	390

Répartition des élevages suivant les classes d'écart dernier vêlage – vente

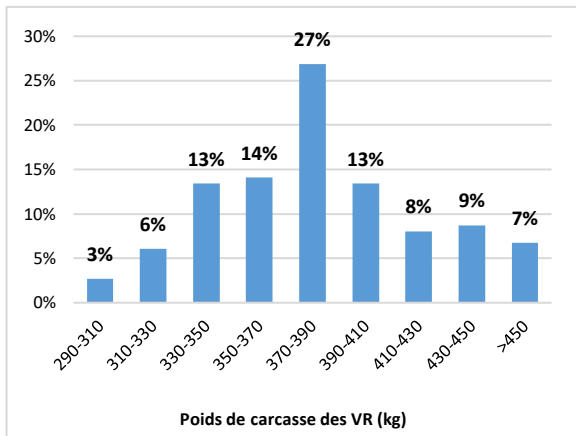


Productivité globale et poids moyen de carcasse des VR suivant les classes d'écart dernier vêlage – vente

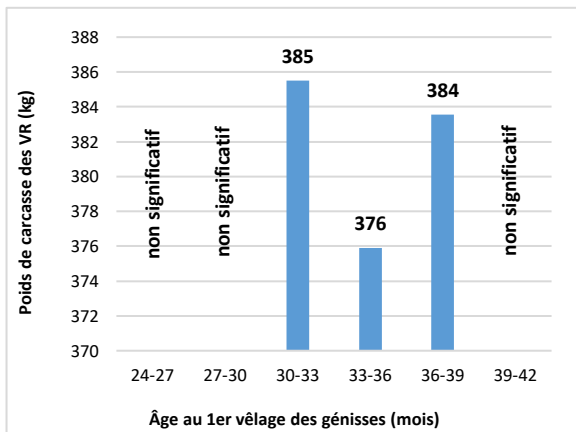


3.5/ Élevages Salers

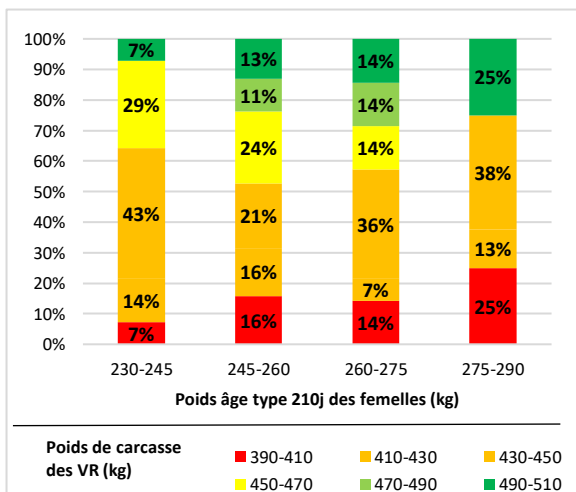
Répartition des élevages selon les classes poids des vaches de réforme



Poids moyen des vaches de réforme suivant l'âge au 1^{er} vêlage des génisses



Répartition des élevages selon les classes de poids des vaches de réforme et les PAT à 210j des femelles



Variabilité des poids de réforme des vaches

La répartition des poids de carcasse des vaches en race Salers dans les élevages suivis par Bovins Croissance est très hétérogène. 67% des élevages se situent entre 330 kg et 410 kg de carcasse. 24% des cheptels dépassent les 410 kg pour atteindre 450 kg et plus pour 7% d'entre eux. 9% des cheptels n'atteignent pas les 330 kg.

Lien avec les performances de croissance et les résultats de reproduction

Les élevages qui commercialisent les vaches les plus lourdes (poids supérieurs à 400 kg de carcasse) maîtrisent mieux la reproduction. Les IVV moyen sont à 370 jours soit 10 jours de moins que l'ensemble des autres cheptels et une mortalité à 6%, légèrement plus faible. La productivité globale se dégrade du fait d'un temps de présence plus important pour alourdir les vaches. Les performances avant sevrage pour les mâles et les femelles sont plus élevés (+ 10 kg pour les PAT à 210 jours). Les poids de carcasse pour la classe d'âge au vêlage de 30-33 mois est de 9 kg de plus que la classe 33-36 mois. Comme pour les autres races, le choix de faire du vêlage plus précoce n'impacte pas le poids de carcasse des vaches de réforme. Peu de cheptels pratiquent le vêlage avant 30 mois et le nombre de données est trop faible pour qu'elles soient interprétées.

Lien avec les PAT à 210 jours des femelles

Le poids à 210 jours des génisses salers peut avoir des conséquences sur le poids de réforme de la vache. 67% élevages ayant des génisses avec un poids à 210 jours compris entre 275 et 290 kg commercialisent des vaches à plus de 410 kg de carcasse. Les bonnes performances des génisses avant sevrage assurent des poids de carcasse élevés.

Lien avec l'écart dernier vêlage - vente

La répartition des élevages suivant les classes d'écart dernier vêlage- vente est très étendue allant de 150 jours à 480 jours. 64% des cheptels sont entre 240 et 360 jours. Pour les cheptels à plus de 390 jours, le poids de carcasse des vaches de réforme est plus élevé mais la productivité globale diminue du fait de l'allongement du temps de présence des femelles. Pour les élevages à moins de 270 jours, la productivité est bonne mais le poids de carcasse plus léger. Quelle que soit la race du troupeau, prévoir et anticiper la vente des vaches de réforme est primordial pour améliorer la rentabilité du troupeau allaitant.

Résultats des élevages en race Salers selon les poids de carcasse des vaches de réforme

Classes de poids des vaches de réforme (kg)

	330-350	350-370	370-390	390-410	410-430	>430
Nombre de cheptels	20	21	40	20	12	23

FINITION DES ANIMAUX

Nombre moyen de vaches finies	12	13	13	14	14	17
Poids des vaches finies (kg)	343	360	380	400	419	455
Âge moyen des vaches finies (années)	113,7	101,4	105,7	97,1	85,4	86,8
Ecart dernier vêlage – vente (jours)	288	266	321	326	295	332
Nombre moyen de génisses finies	5	8	9	10	7	9
Poids moyen des génisses finies (kg)	331	354	345	350	357	394
Âge moyen des génisses finies (mois)	31,6	31,6	29,9	28,7	30,6	29,9
Ventes en boucherie (%)	24	33	35	33	38	42
Taux de finition des mâles (%)	11	23	28	23	31	29
Taux de finition des femelles (%)	42	44	48	51	54	64

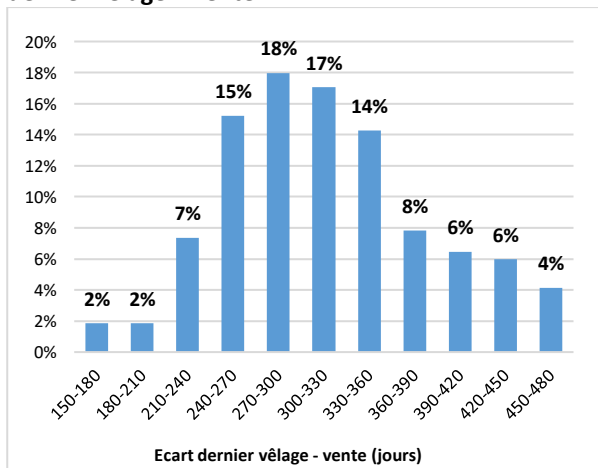
CROISSANCES

Elevages adhérents au VA4 (%)	85	71	85	90	92	91
Mâles						
Poids âge type moyen à 120j (kg)	172	174	174	172	180	181
Poids âge type moyen à 210j (kg)	270	275	280	281	291	295
GMQ moyen entre 0 et 210j (g/j)	1087	1120	1139	1140	1189	1206
Femelles						
Poids âge type moyen à 120j (kg)	160	161	160	159	165	166
Poids âge type moyen à 210j (kg)	249	248	251	249	259	261
GMQ moyen entre 0 et 210j (g/j)	998	999	1010	1004	1047	1056
PAT 210j / Poids de carcasse VR (%)	47	44	42	40	40	37

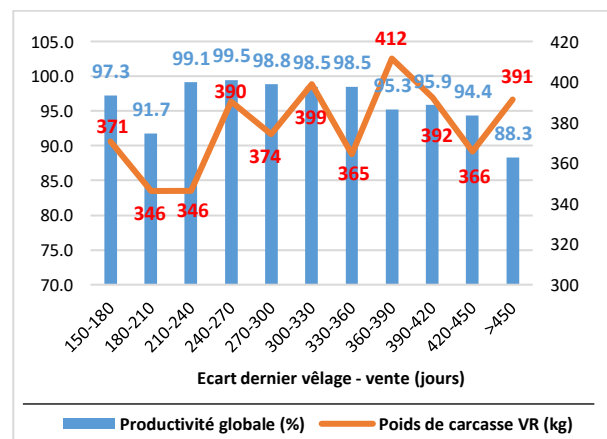
REPRODUCTION

Vaches présentes	79	82	96	89	77	76
Nombre de vêlages	79	86	97	93	80	77
Premiers vêlages / vêlages totaux (%)	18,6	20,0	18,2	25,2	20,4	20,2
Âge moyen au 1 ^{er} vêlage (mois)	34,4	34,5	34,0	33,2	35,0	34,6
Âge moyen du troupeau (années)	6,5	6,3	6,2	5,7	6,1	5,9
Mortalité avant sevrage (%)	6,2	6,0	5,3	8,5	6,0	4,5
Productivité globale (%)	96,2	98,7	98,0	97,6	97,7	97,5
Veaux nés d'IA (%)	4,7	14,9	16,2	25,2	22,0	28,8
IVV moyen du troupeau (jours)	379	379	371	377	369	370
IVV moyen 1 ^{er} -2 ^{ème} vêlage (jours)	404	388	373	390	381	377

Répartition des élevages suivant les classes d'écart dernier vêlage – vente

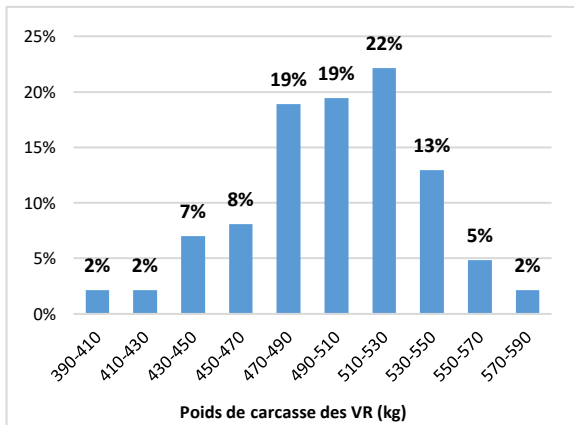


Productivité globale et poids moyen de carcasse des VR suivant les classes d'écart dernier vêlage – vente

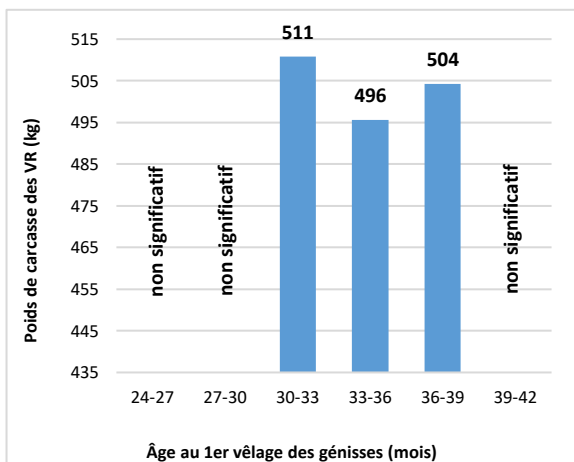


3.6/ Élevages Parthenais

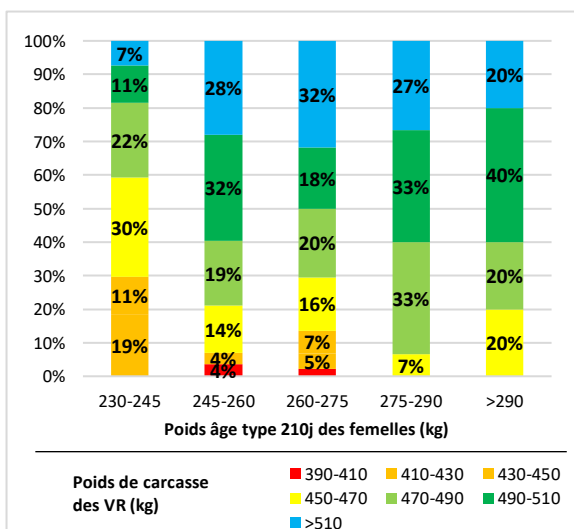
Répartition des élevages selon les classes poids des vaches de réforme



Poids moyen des vaches de réforme suivant l'âge au 1^{er} vêlage des génisses



Répartition des élevages selon les classes de poids des vaches de réforme et les PAT à 210j des femelles



Variabilité des poids de réforme des vaches

Plus de 61% des élevages parthenais suivis par Bovins croissance commercialisent des vaches de réforme dépassant en moyenne 490 kg de carcasse. La variabilité est forte entre élevages : ainsi, 19% des élevages ont des poids de réforme inférieurs à 470 kg tandis que 20% sont au-delà de 530 kg. On observe également que les poids des génisses suivent la même tendance que celui des vaches.

Lien avec les performances de croissance et les résultats de reproduction

Les élevages parthenais ayant des poids moyens de réforme supérieurs à 490 kg se caractérisent par une taille de troupeau plus importante et une conduite d'élevage différente, plus technique. Ces troupeaux sont sensiblement plus jeunes, du fait d'un taux de renouvellement plus élevé, même si les génisses ne vêlent par forcément plus tôt. Le taux de mortalité est meilleur, tout comme l'IVV qui est mieux maîtrisé. Les troupeaux avec les poids de réforme les plus élevés ont un recours à l'IA nettement plus important. Au final, dès que les élevages commercialisent des vaches de plus de 490 kg, la productivité globale du troupeau est nettement supérieure.

Les performances de croissance dans ces élevages aux poids d'abattage élevés sont significativement supérieures avec environ +30 kg vifs pour les mâles et les femelles. L'âge au 1^{er} vêlage n'a que très peu d'impact sur le poids de carcasse moyen des vaches de réforme.

Lien avec les PAT à 210 jours des femelles

Les bonnes performances des jeunes animaux ont une influence importante sur les poids de carcasse des vaches de réforme : ainsi, pour des femelles dont les PAT sont supérieurs à 275 kg, la part de poids de réforme supérieur à 490 kg sera sensiblement plus élevée que pour les autres catégories. Cela semble montrer que la croissance jusqu'au sevrage impacte significativement les performances des vaches et que les kilos manquants au sevrage ne se récupèrent que très difficilement.

Lien avec l'écart dernier vêlage - vente

On observe une très grande variabilité des élevages en fonction de l'écart dernier vêlage – abattage : pour 40% des troupeaux, cette durée est supérieure en moyenne à 420 jours. Pour autant, l'allongement de cet écart ne se traduit pas par de meilleurs poids de carcasse : ainsi, les élevages qui font partir leurs vaches de réforme environ 240 jours après le dernier vêlage, commercialisent leurs femelles à 501 kg de carcasse, un niveau sensiblement identique à ceux qui font partir leurs vaches 450 jours après le dernier vêlage.

Résultats des élevages en race Parthenais selon les poids de carcasse des vaches de réforme

Classes de poids des vaches de réforme (kg)

	430-450	450-470	470-490	490-510	510-530	>530
Nombre de cheptels	13	15	35	36	41	39
FINITION DES ANIMAUX						
Nombre moyen de vaches finies	21	19	29	26	27	30
Poids des vaches finies (kg)	443	462	481	500	521	550
Âge moyen des vaches finies (années)	80,7	76,0	73,3	77,9	72,7	78,0
Ecart dernier vêlage – vente (jours)	365	403	391	366	417	408
Nombre moyen de génisses finies	9	4	7	9	10	4
Poids moyen des génisses finies (kg)	412	407	433	450	440	483
Âge moyen des génisses finies (mois)	33,5	34,3	32,0	34,3	32,4	34,2
Ventes en boucherie (%)	48	53	53	55	60	58
Taux de finition des mâles (%)	41	44	43	53	54	54
Taux de finition des femelles (%)	69	71	77	71	80	76

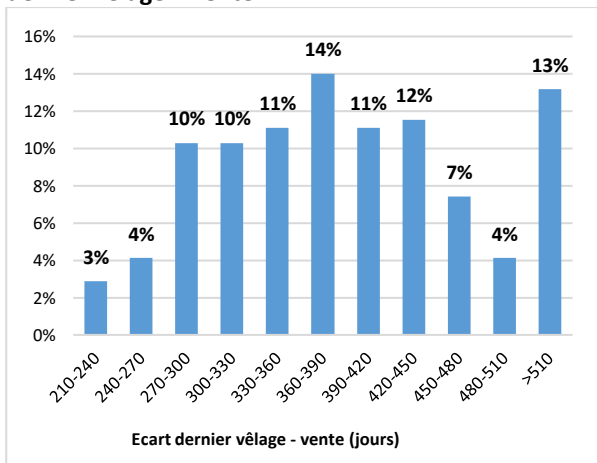
CROISSANCES

Elevages adhérents au VA4 (%)	100	93	91	92	95	97
Mâles						
Poids âge type moyen à 120j (kg)	152	159	164	171	170	172
Poids âge type moyen à 210j (kg)	252	259	273	285	283	293
GMQ moyen entre 0 et 210j (g/j)	989	1021	1083	1146	1133	1176
Femelles						
Poids âge type moyen à 120j (kg)	145	151	155	164	163	163
Poids âge type moyen à 210j (kg)	229	235	247	261	259	260
GMQ moyen entre 0 et 210j (g/j)	896	916	975	1040	1030	1035
PAT 210j / Poids de carcasse VR (%)	52	51	51	52	50	47

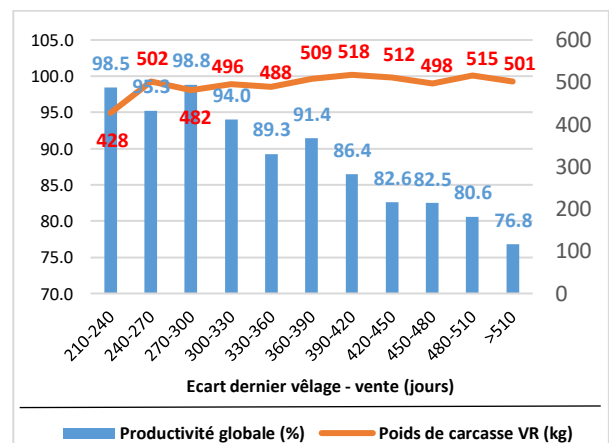
REPRODUCTION

Vaches présentes	52	59	81	87	76	98
Nombre de vêlages	50	55	78	86	75	93
Premiers vêlages / vêlages totaux (%)	28,9	27,9	31,3	30,2	31,8	29,9
Âge moyen au 1 ^{er} vêlage (mois)	34,7	36,5	34,1	34,7	35,2	34,7
Âge moyen du troupeau (années)	5,2	5,1	4,9	4,8	4,8	4,8
Mortalité avant sevrage (%)	15,4	14,9	12,6	9,7	9,6	8,3
Productivité globale (%)	85,7	80,1	86,6	92,4	90,6	90,7
Veaux nés d'IA (%)	28,8	30,2	34,3	31,7	39,6	49,0
IVV moyen du troupeau (jours)	393	390	378	376	379	374
IVV moyen 1 ^{er} -2 ^{ème} vêlage (jours)	403	383	382	386	381	378

Répartition des élevages suivant les classes d'écart dernier vêlage – vente

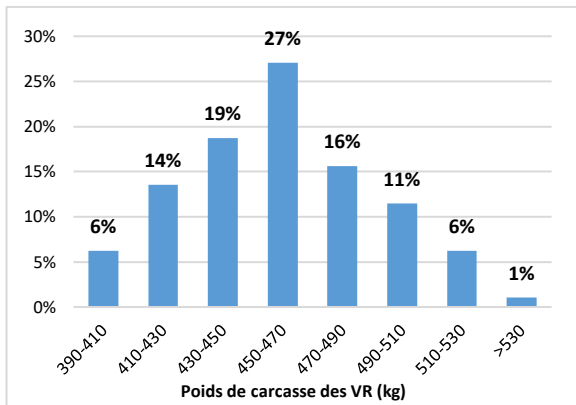


Productivité globale et poids moyen de carcasse des VR suivant les classes d'écart dernier vêlage – vente

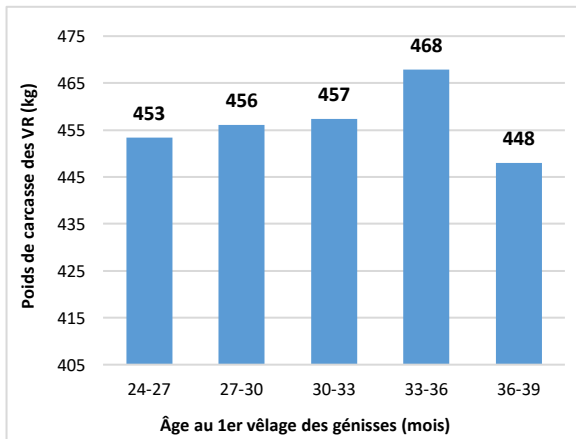


3.7/ Élevages Rouge des Prés

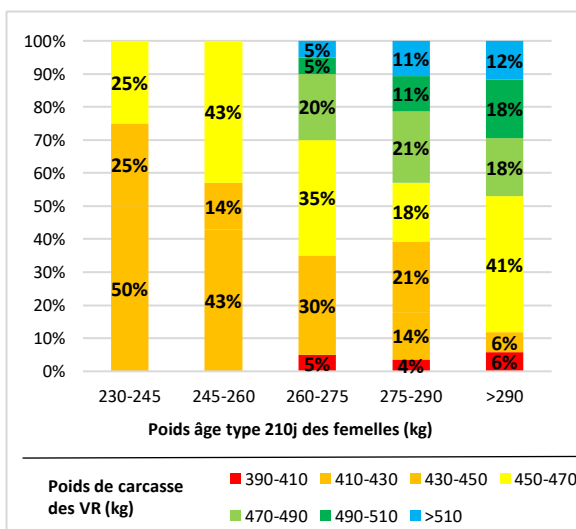
Répartition des élevages selon les classes poids des vaches de réforme



Poids moyen des vaches de réforme suivant l'âge au 1^{er} vêlage des génisses



Répartition des élevages selon les classes de poids des vaches de réforme et les PAT à 210j des femelles



Variabilité des poids de réforme des vaches

La variabilité des troupeaux en fonction du poids des vaches de réforme est élevée pour les troupeaux en race Rouge des Prés. Si 20% des élevages ont des vaches de moins de 430 kg de carcasse, plus de 18% d'entre eux commercialisent des femelles qui pèsent plus de 490 kg.

Lien avec les performances de croissance et les résultats de reproduction

En race Rouge des Prés, les élevages qui commercialisent des vaches entre 470 et 490 kg affichent les meilleurs résultats de reproduction. Le taux de mortalité est inférieur de 3 pts à la moyenne raciale, le taux de renouvellement est plus important.

L'étude montre également que l'âge au 1^{er} vêlage des génisses a un impact sur le poids des réformes. Plus les génisses vèlent jeunes, plus les vaches de réforme sont légères. Toutefois, la différence est peu importante et les gains économiques espérés à faire vèler plus tôt des femelles compensent largement le poids moins élevés des réformes.

Lien avec les PAT à 210 jours des femelles

On constate une progression régulière des poids âge type des veaux en fonction des classes de poids des vaches de réforme. Ainsi, pour des femelles dont les PAT sont supérieurs à 275 kg, la part de vaches de réforme dont les poids sont supérieurs à 470 kg sera de 43%. Ce taux n'est que de 30% pour des femelles dont les PAT à 210 jours sont compris entre 260 et 275 kg. Et en deçà de 260 kg vifs, les poids de carcasse ne dépassent pas 470 kg. Cela semble montrer que la croissance jusqu'au sevrage impacte significativement les performances des vaches et que les kilos manquants au sevrage ne se récupèrent que très difficilement. Il est donc important de travailler sur les qualités maternelles et notamment la production laitière.

Lien avec l'écart dernier vêlage - vente

On observe une très grande variabilité des élevages en fonction de l'écart dernier vêlage – abattage : pour 16% des troupeaux, cette durée est supérieure en moyenne à 390 jours. Pour autant, l'allongement de cet écart ne se traduit pas par de meilleurs poids de carcasse : ainsi, les élevages qui font partir leurs vaches de réforme environ 240 jours après le dernier vêlage, commercialisent leurs femelles à 465 kg de carcasse, un niveau sensiblement identique à ceux qui font partir leurs vaches 450 jours après le dernier vêlage.

Résultats des élevages en race Rouge des Prés selon les poids de carcasse des vaches de réforme

Classes de poids des vaches de réforme (kg)

	410-430	430-450	450-470	470-490	490-510	>510
Nombre de cheptels	13	18	26	15	11	7

FINITION DES ANIMAUX

Nombre moyen de vaches finies	18	20	18	26	16	18
Poids des vaches finies (kg)	418	441	461	480	498	520
Âge moyen des vaches finies (années)	71,2	68,7	75,5	69,6	74,4	71,4
Ecart dernier vêlage – vente (jours)	303	333	331	321	325	345
Nombre moyen de génisses finies	8	7	5	5	6	3
Poids moyen des génisses finies (kg)	358	390	384	403	421	415
Âge moyen des génisses finies (mois)	31,0	32,7	31,8	30,7	31,8	29,2
Ventes en boucherie (%)	46	60	54	63	56	44
Taux de finition des mâles (%)	37	52	46	49	43	33
Taux de finition des femelles (%)	61	79	72	84	78	66

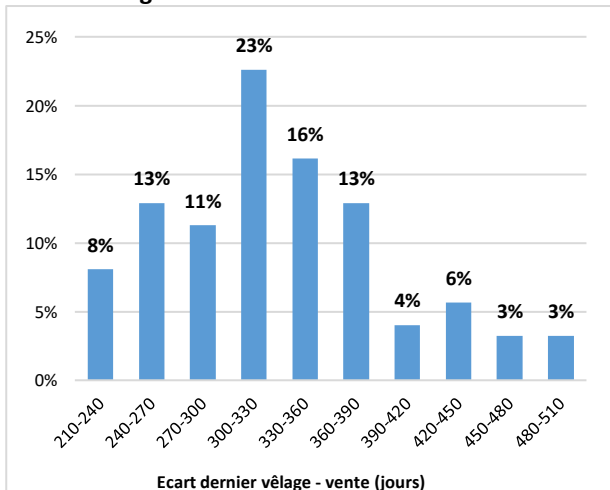
CROISSANCES

Elevages adhérents au VA4 (%)	77	83	88	87	64	86
Mâles	Poids âge type moyen à 120j (kg)	182	184	188	192	198
	Poids âge type moyen à 210j (kg)	284	292	299	310	317
	GMQ moyen entre 0 et 210j (g/j)	1119	1147	1177	1221	1255
Femelles	Poids âge type moyen à 120j (kg)	172	175	179	178	184
	Poids âge type moyen à 210j (kg)	266	272	280	284	289
	GMQ moyen entre 0 et 210j (g/j)	1042	1061	1098	1115	1136
	PAT 210j / Poids de carcasse VR (%)	63	61	61	59	58

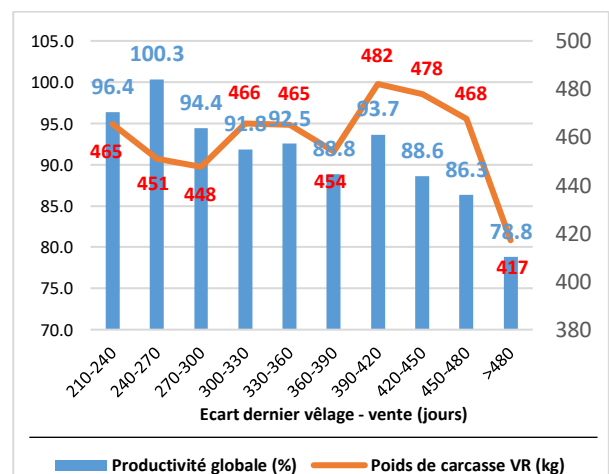
REPRODUCTION

Vaches présentes	53	66	57	71	59	57
Nombre de vêlages	56	69	57	71	57	55
Premiers vêlages / vêlages totaux (%)	33,5	36,1	32,0	37,8	32,9	28,9
Âge moyen au 1 ^{er} vêlage (mois)	32,4	31,3	32,8	32,2	33,5	33,7
Âge moyen du troupeau (années)	4,7	4,5	4,6	4,5	4,5	4,9
Mortalité avant sevrage (%)	14,5	10,2	14,2	10,2	10,1	12,7
Productivité globale (%)	95,3	96,1	93,1	99,8	94,4	88,9
Veaux nés d'IA (%)	32,9	26,5	34,5	35,5	30,4	36,6
IVV moyen du troupeau (jours)	380	380	381	380	382	389
IVV moyen 1 ^{er} -2 ^{ème} vêlage (jours)	393	387	389	387	384	394

Répartition des élevages suivant les classes d'écart dernier vêlage – vente



Productivité globale et poids moyen de carcasse des VR suivant les classes d'écart dernier vêlage – vente



LEXIQUE, DEFINITIONS, SIGLES ET ABREVIATIONS

BC : Bovins Croissance

BDNI : Base de Données Nationale de l'Identification

BL : Bovins Lait

BV : Bovins Viande

FCO : Fièvre Catarrhale Ovine

GMQ : gain moyen quotidien exprimé en grammes / jour

IVV : intervalle entre 2 vêlages en jours

JB : Jeunes Bovins

NE : Naisseur-Engraisseur

PAT : poids à âge type, poids mesuré à 120 jours et à 210 jours.

VA0 : adhésion à Bovins Croissance en suivi certification des parentés sans contrôle de performances. L'éleveur bénéficie dans ce cadre de conseils des agents de Bovins Croissance généralement sous la forme d'une ou plusieurs visites techniques (reproduction, tris, alimentation....)

VA4 : adhésion à Bovins Croissance en contrôle de performances, soit 2 à 4 pesées avant sevrage et un pointage (appréciation morphologique au sevrage). L'éleveur peut aussi compléter ce suivi par du contrôle de performance post sevrage et des visites d'appui technique et/ou économique sur différents thèmes (alimentation, reproduction, génétique, technico économique etc.).

VLSM : Veaux de lait sous la mère – débouché viande de certains élevages

Effectif de vaches présentes : nombre moyen de vaches présentes sur les 12 mois au prorata des jours de présence

Nombre de vêlages : nombre de vêlages sur les 12 mois (01/08/N-1 au 31/07/N)

Age moyen au 1^{er} vêlage (mois) : âge moyen des femelles qui vêlent pour la première fois

Age moyen du troupeau au vêlage (années) : âge moyen des femelles qui ont vêlé

Mortalité avant sevrage : nombre de veaux morts avant 210j / nombre de veaux nés

Mortalité périnatale (%) : nombre de veaux morts 0 à 2 jours / nombre de veaux nés

Productivité pratique : nombre de veaux sevrés / nombre de vêlages

Productivité globale : nombre de veaux sevrés / effectif moyen de vaches présentes

Taux de finition des mâles : nombre de mâles sortis pour la boucherie « B » / nombre total de mâles vendus

Taux de finition des femelles adultes: nombre de femelles sorties pour la boucherie « B » (génisses + vaches) / nombre total de femelles vendues (génisses + vaches)

Résumé

Un des principaux leviers pour accroître la rentabilité des élevages allaitants réside dans l'amélioration de la productivité du troupeau. A charges constantes, l'optimisation des performances animales permet d'atteindre cet objectif. En 2021 près de 8 500 élevages bovins viande ont été suivis par les Organismes Bovins Croissance. Leurs données constituent une vraie mine d'informations sur les performances de reproduction, de croissance et même d'abattage des cheptels.

Les résultats moyens de 2021 mettent en avant les 8 principales races françaises. Des données concernant 5 races à petits effectifs complètent cet inventaire. La variabilité reste importante entre élevages. Par exemple, en race Charolaise, la productivité globale est restée stable entre 2020 et 2021, à 94,8%. Mais un élevage sur 4 est en dessous de 88,4%, à l'inverse les cheptels les plus performants dépassent 102,2%. Les performances de reproduction évoluent différemment suivant les races, mais il est constaté un plafonnement du nombre de vêlages par élevage, du fait des sécheresses successives, de la stagnation de la main d'œuvre disponible ou d'une volonté de maîtriser les coûts de production. En 2021, les performances de croissance des veaux restent stables, après une forte amélioration en 2019. Si le progrès génétique peut expliquer cette tendance, cela est avant tout dû à une plus forte complémentation des jeunes animaux en pâture afin de faire face à la sécheresse qui a sévi sur une grande partie du territoire national.

La seconde partie est consacrée à l'analyse des résultats des élevages selon les classes de poids des vaches de réforme. Il apparaît ainsi que les élevages qui commercialisent les animaux les plus lourds sont également ceux qui ont les meilleurs résultats techniques. La maîtrise du poids à 210 jours est un facteur important qui explique les poids de carcasse des vaches dans les troupeaux.

Contacts :

Frédéric MAZARS

Chambre d'Agriculture de l'Aveyron

Tél : 06 77 49 52 69

@ : frederic.mazars@aveyron.chambagri.fr

Léa LAPOSTOLLE

ALSONI Conseil Elevage

Tél : 03 85 24 02 40

@ : llapostolle@alsoni.fr

Didier ODEN

Avenir Conseil Elevage

Tél : 03 27 72 66 66

@ : d.oden@a-cel.fr

Christophe LECOMTE

Eliance

Tél : 01 81 72 16 62


@ : christophe.lecomte@eliance.fr

Philippe DIMON

Institut de l'élevage

Tél : 05 55 42 60 97

@ : philippe.dimon@idele.fr

Bovins Croissance, un métier d'Eliance  www.eliance.fr



ELIANCE

Des éleveurs. Une ambition.



Numéro de référence IDELE : 0022301053

N° ISBN : 978-2-7148-0231-6